

Содержание

Основные показатели социально-экономического развития Челябинской области за январь-июнь 2016 года	2
Положительные и отрицательные тенденции социально-экономического развития области	4
I. Развитие реального сектора экономики	4
1.1 Промышленное производство	4
1.2 Транспорт	7
1.3 Сельское хозяйство	7
1.4 Инвестиции	8
1.5 Строительство	9
1.6 Внешнеэкономическая деятельность	10
II. Развитие социальной сферы	11
2.1 Денежные доходы и расходы населения	11
2.2 Потребительский рынок	12
2.3 Рынок труда	14
2.4 Демография	15
III. Финансово-бюджетная политика	15
Основные показатели социально-экономического развития городов и районов Челябинской области за январь-июнь 2016 года	17
Среднемесячная заработная плата по видам экономической деятельности за январь-май 2016 года по полному кругу организаций	18
Поступления платежей в консолидированный бюджет Челябинской области за январь-июнь 2016 года (по данным Минфина)	19

**Основные показатели
социально-экономического развития Челябинской области
за январь-июнь 2016 года**

Показатели	Единица измерения	Январь-июнь 2016 г.	В % к январю-июню 2015 г.	Июнь 2016 г. в % к	
				июню 2015 г.	маю 2016 г.
Индекс промышленного производства	%	х	95,1	95,4	96,3
Добыча полезных ископаемых	%	х	101,3	111,1	107,3
Обрабатывающие производства	%	х	94,0	93,7	96,2
производство пищевых продуктов, включая напитки, и табака	%	х	103,9	101,0	100,7
текстильное и швейное производство	%	х	106,1	103,3	118,7
производство кожи, изделий из кожи и производство обуви	%	х	110,6	95,2	47,3
обработка древесины и производство изделий из дерева и пробки, кроме мебели	%	х	83,9	102,9	116,6
целлюлозно-бумажное производство; издательская и полиграфическая деятельность	%	х	110,8	106,8	70,2
химическое производство	%	х	102,6	93,1	89,3
производство прочих неметаллических минеральных продуктов	%	х	101,6	111,7	96,6
металлургическое производство и производство готовых металлических изделий	%	х	93,4	96,5	93,2
производство машин и оборудования	%	х	86,5	86,0	95,3
производство электрооборудования, электронного и оптического оборудования	%	х	65,4	55,9	114,6
производство транспортных средств и оборудования	%	х	121,5	92,4	86,0
Производство и распределение электроэнергии, газа и воды	%	х	103,3	108,2	86,1
Производство промышленной продукции:					
электроэнергия	млн. кВт. час	14 325,5	107,3	111,5	89,0
уголь	тыс. тонн	-	89,8	68,5	97,8
сталь	тыс. тонн	8 567,8	99,2	98,3	90,6
прокат готовый	тыс. тонн	7 470,7	100,8	104,9	95,8
трубы стальные	тыс. тонн	612,4	78,0	76,5	86,0
тракторы	штук	-	159,4	в 2,3 р.	81,1
автомобили грузовые	штук	-	85,6	81,0	108,1

Показатели	Единица измерения	Январь-июнь 2016 г.	В % к январю-июню 2015 г.	Июнь 2016 г. в % к	
				июню 2015 г.	маю 2016 г.
цемент	тыс. тонн	909,5	91,8	99,1	129,6
обувь	тыс. пар	-	109,6	103,6	45,5
мясо и субпродукты	тыс. тонн	195 000,9	116,5	111,9	90,0
цельномолочная продукция (в пересчете на молоко)	тыс. тонн	105 149,0	92,3	87,7	93,1
Инвестиции в основной капитал*	млн. рублей	31 628,3	90,9	-	-
Ввод в действие жилых домов	тыс. кв. м	478,0	59,5	90,3	144,0
Объем работ, выполненных по виду деятельности «Строительство»	млн. рублей	24 333,1	86,7	70,8	99,5
Продукция сельского хозяйства	млн. рублей	38 397,2	104,7	105,2	97,6
Грузооборот автомобильного транспорта	млн. т-км	2 126,3	151,3	в 2,3 р.	107,5
Налоговые и неналоговые доходы консолидированного бюджета области в фактических условиях (по данным Минфина)	млн. рублей	61 905,6	101,6	-	-
в т.ч. областной бюджет	млн. рублей	48 496,0	101,1	-	-
бюджеты муниципальных образований	млн. рублей	13 458,7	103,5	-	-
Прибыль прибыльных организаций по крупным и средним предприятиям**	млн. рублей	73 566,9	77,2	-	-
Среднемесячные денежные доходы в расчете на душу населения**	рублей	21 976,3	94,0	94,8	89,6
Реальные располагаемые денежные доходы населения**	%	x	87,1	88,7	88,5
Среднемесячная начисленная зарботная плата одного работника по полному кругу организаций**	рублей	29 834,2	106,2	107,2	100,9
Реальная зарботная плата**	%	x	98,5	100,2	100,8
Просроченная задолженность по зарботной плате на 01.07.2016 г.	млн. рублей	28,8	x	в 10,3 р.	в 2,6 р.
Оборот розничной торговли	млн. рублей	236 285,4	89,1	92,6	99,9
Объем платных услуг населению	млн. рублей	69 413,7	95,7	94,0	96,2
Численность зарегистрированных безработных на 01.07.2016 г.	тыс. человек	32,5	x	108,0	94,8
Индекс потребительских цен	%	103,5***	107,6	107,0	100,7
Индекс цен производителей промышленных товаров	%	108,0***	101,1	106,0	104,2

* - за январь-март 2016 года;

** - за январь-май 2016 года;

*** - июнь 2016 года к декабрю 2015 года

Положительные и отрицательные тенденции социально-экономического развития области

Положительные тенденции социально-экономического развития области в январе-июне 2016 года (в % к январю-июню 2015 года):

- производство транспортных средств и оборудования увеличилось на 21,5%;
- производство кожи, изделий из кожи и производство обуви – на 10,6%;
- текстильное и швейное производство – на 6,1%;
- производство пищевых продуктов, включая напитки, и табака – на 3,9%;
- химическое производство – на 2,6%;
- производство и распределение электроэнергии, газа и воды – на 3,3%;
- грузооборот автомобильного транспорта – на 51,3%;
- объем продукции сельского хозяйства – на 4,7%.

Отрицательные тенденции в январе-июне 2016 года (в % к январю-июню 2015 года):

- индекс промышленного производства снизился на 4,9%, в т.ч. в металлургии – на 6,6%;
- ввод жилых домов – на 40,5%;
- объем работ в строительстве – на 13,3%;
- оборот розничной торговли – на 10,9%;
- объем платных услуг населению – на 4,3%;
- налоговые и неналоговые доходы консолидированного бюджета – на 1,6%;
- численность зарегистрированных безработных на 01.07.2016 г. увеличилась на 8,0% к 01.07.2015 г.

Положительные тенденции социально-экономического развития области в январе-мае 2016 года (в % к январю-маю 2015 года):

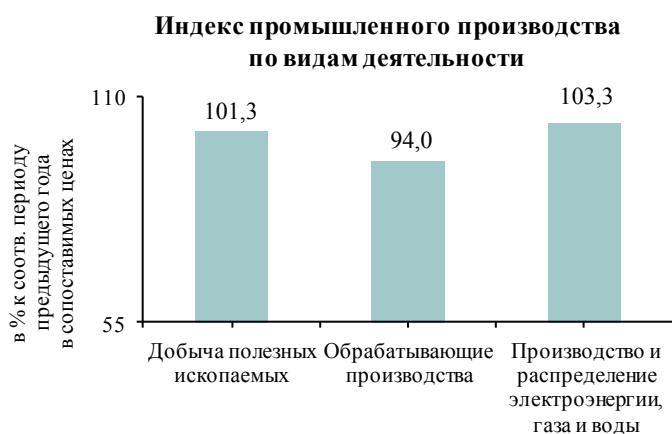
- среднемесячная заработная плата выросла на 6,2%.

Отрицательные тенденции в январе-мае 2016 года (в % к январю-маю 2015 года):

- прибыль прибыльных организаций по крупным и средним предприятиям снизилась на 22,8%;
- реальные располагаемые денежные доходы населения – на 12,9%;
- реальная заработная плата – на 1,5%.

I. Развитие реального сектора экономики

1.1 Промышленное производство



За январь-июнь 2016 года индекс производства по основным видам деятельности по полному кругу организаций-производителей составил 95,1% к уровню января-июня 2015 года. В структуре промышленного производства Челябинской области наибольший удельный вес имеют обрабатывающие производства, индекс производства в которых составил 94%. Индекс производства в добыче полезных

ископаемых составил 101,3%, в производстве и распределении электроэнергии, газа и воды – 103,3%.

ДОБЫЧА ПОЛЕЗНЫХ ИСКОПАЕМЫХ. Индекс производства в январе-июне 2016 года по сравнению с январем-июнем 2015 года составил 101,3%.

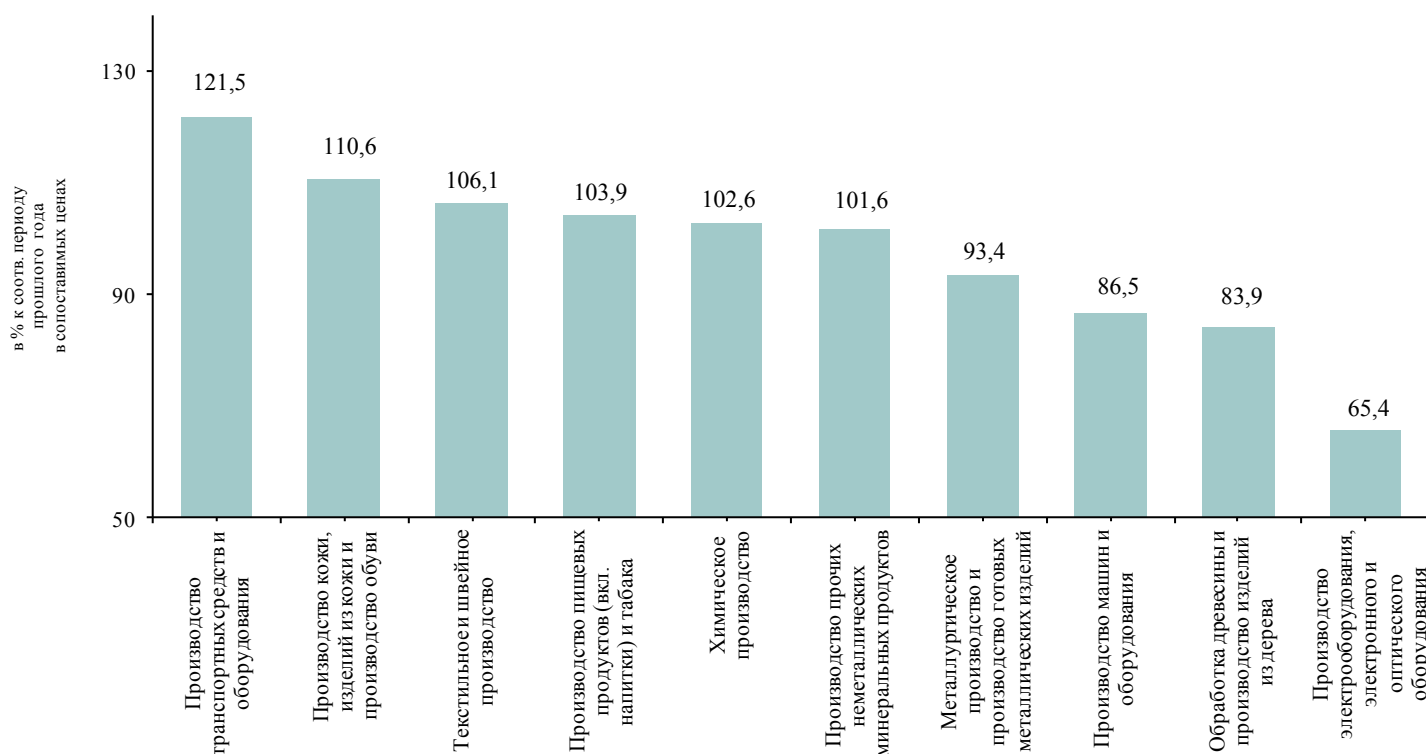
Добыча топливно-энергетических полезных ископаемых – 89,8%, в том числе добыча бурого угля – 89,8%, добыча угля обогащенного – 88,3%.

Добыча полезных ископаемых, кроме топливно-энергетических – 101,5%, в том числе: добыча металлических руд – 102,7%, добыча прочих полезных ископаемых – 99,8%.

ОБРАБАТЫВАЮЩИЕ ПРОИЗВОДСТВА. Выпуск продукции по обрабатывающим производствам составил 94% к уровню аналогичного периода прошлого года.

Максимальная доля в структуре отгруженных товаров собственного производства, выполненных работ и услуг собственными силами обрабатывающих производств приходится на вид деятельности «Металлургическое производство и производство готовых металлических изделий» (59,2%).

Динамика производства по виду деятельности
"Обрабатывающие производства"



По видам экономической деятельности индекс производства составил:

в производстве кокса, нефтепродуктов – 125,3%;

в производстве транспортных средств и оборудования – 121,5%, увеличен выпуск автобусов (в 2,1 р.), снижено производство грузовых автомобилей (85,6%), прицепов и полуприцепов (83%).

Основные производители: ОАО «Автомобильный завод «Урал», ОАО «Уралавтоприцеп», «Усть-Катавский вагоностроительный завод им. С.М.Кирова» - филиал ФГУП «ГКНПЦ им. М.В.Хруничева»;

в целлюлозно-бумажном производстве, издательской и полиграфической деятельности – 110,8%;

в производстве кожи, изделий из кожи и производстве обуви – 110,6%.

Основной производитель обуви – ЗАО «Юничел»;

в текстильном и швейном производстве – 106,1%, отмечается рост в текстильном производстве на 9,4%, в производстве одежды – на 3,1%.

Основные производители текстильной и швейной продукции: ЗАО «Пеплос», ЗАО «Зюраткуль»;

в производстве пищевых продуктов – 103,9%:

увеличен выпуск мяса и мясопродуктов на 8%, продуктов мукомольно-крупяной промышленности – на 1,1%, в производстве напитков снижение составило 4,1%.

Основные производители пищевой продукции – ОАО «МАКФА», Группа компаний «Здоровая Ферма», ООО «Равис», ОАО «Агрофирма «Ариант», ОАО «Комбинат хлебопродуктов им. Григоровича», ОАО «Челябинский городской молочный комбинат», ОАО «Чебаркульский молочный завод»;

в химическом производстве – 102,6%;

увеличено производство основных химических веществ (108,2%), снизился выпуск лаков и красок (88,7%);

в производстве резиновых и пластмассовых изделий – 102%, в том числе в производстве резиновых изделий – 109,8%, пластмассовых изделий – 100%;

в производстве прочих неметаллических минеральных продуктов – 101,6%, в том числе в производстве цемента, извести и гипса – 94,4%, изделий из бетона, гипса и цемента – 82,9%, кирпича, черепицы и прочих изделий из обожженной глины – 79%, стекла и изделий из стекла – 65,4%.

Основные производители: ОАО «Магнитогорский цементно-огнеупорный завод», ОАО «Асбестоцемент», ЗАО «Катавский цемент»;

в металлургическом производстве и производстве готовых металлических изделий – 93,4%:

в металлургическом производстве отмечено снижение выпуска продукции (93,4%) за счет снижения производства стали (99,2%), чугуна (98,8%), труб стальных (78%), при этом отмечается рост производства проката готового черных металлов (100,8%).

Основные производители: ОАО «Магнитогорский металлургический комбинат», ПАО «Ашинский металлургический завод», ОАО «Челябинский трубопрокатный завод», ОАО «Челябинский электрометаллургический комбинат»;

в производстве цветных металлов отмечено снижение в производстве никеля (94%), увеличено производство цинка (101,3%) и меди рафинированной (121,2%).

Основные производители цветных металлов: ОАО «Уфалейникель», ЗАО «Карабашмедь», ОАО «Челябинский цинковый завод»;

в производстве готовых металлических изделий снижено производство на 6,6%.

Основные производители: ОАО «ММК-Метиз», ОАО «Уральская кузница», ЗАО «Челябинский завод металлоконструкций», ОАО «Челябинский кузнечно-прессовый завод»;

в производстве машин и оборудования – 86,5%, увеличено производство машин и оборудования для сельского и лесного хозяйства (139,2%), снижено производство механического оборудования (97,4%) и оборудования общего

назначения (97,8%);

Основные производители: ООО «ЧТЗ-Уралтрак», ОАО «Копейский машиностроительный завод», ФГУП «Приборостроительный завод», ОАО «Электромашина»;

в обработке древесины и производстве изделий из дерева – 83,9%;

в производстве электрооборудования, электронного и оптического оборудования – 65,4%.

Основные производители: ОАО «ЭНЕРГОПРОМ-Челябинский электродный завод», ОАО «Челябинский радиозавод «Полет», ОАО «Радий», ОАО «Южноуральский завод радиокерамики»;

в прочих производствах – 145,6%.

ПРОИЗВОДСТВО И РАСПРЕДЕЛЕНИЕ ЭЛЕКТРОЭНЕРГИИ, ГАЗА И ВОДЫ.

Индекс производства по данному виду деятельности по сравнению с январем-июнем 2015 года составил 103,3%.

В области произведено 14325,5 млн. кВт-ч электроэнергии (107,3% к уровню аналогичного периода прошлого года). Теплоэнергии выработано 23752,8 тыс. Гкал (98%).

В Челябинской области действуют 7 электростанций, входящих в крупнейшие генерирующие компании (филиал ОАО «ОГК-2» – Троицкая ГРЭС, филиал «Южноуральская ГРЭС» ОАО «ИНТЕР РАО-Электрогенерация», ОАО «Фортум» – Аргаяшская ТЭЦ, Челябинская ГРЭС, Челябинская ТЭЦ-1, Челябинская ТЭЦ-2, Челябинская ТЭЦ-3).

В числе тепловых электростанций Челябинской области находятся станции промышленных предприятий (ОАО «Магнитогорский металлургический комбинат», ОАО «Челябинский металлургический комбинат», ОАО «Комбинат «Магнезит» и другие).

Мощности электростанций позволяют обеспечивать более 70% от суммарной потребности электроэнергии.

1.2 Транспорт

В январе-июне 2016 года **грузооборот автомобильного транспорта** составил 2126,3 млн. т-км (151,3% к уровню января-июня 2015 года), перевозки грузов автомобильным транспортом – 16334,4 тыс. тонн (99,7%).

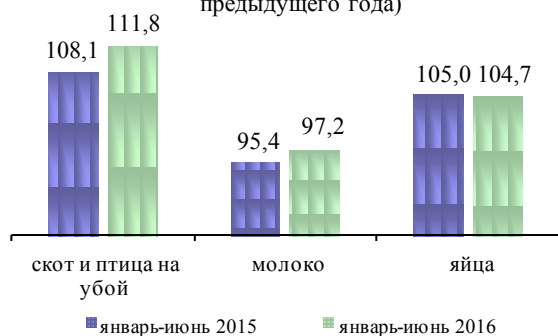
1.3 Сельское хозяйство

Объем продукции сельского хозяйства всех сельхозпроизводителей в январе-июне 2016 года составил 38397,2 млн. рублей (104,7% к январю-июню 2015 года).

Растениеводство. На 1 июля 2016 года в хозяйствах всех категорий зерновые и зернобобовые культуры посеяны на площади 1346,9 тыс. гектаров (на 4,9% больше, чем на аналогичную дату прошлого года), картофель – на 41,8 тыс. гектаров (на 6,7% меньше), овощи – на 11,9 тыс. гектаров (на 3,3% меньше).

Животноводство. На конец июня 2016 года поголовье крупного рогатого скота в хозяйствах всех сельхозпроизводителей составляло 364,6 тыс. голов (на 5,1% меньше по сравнению с аналогичной датой предыдущего года), из него коров – 141,2 тыс. голов (на 4,5% меньше), свиней – 926,1 тыс. голов (на 14,6% больше), овец и коз – 181,1 тыс. голов (на 1,8% меньше), птицы – 26659,3 тыс. голов (на 4,4% меньше).

**Производство основных видов
продукции сельского хозяйства**
(в % к соответствующему периоду
предыдущего года)



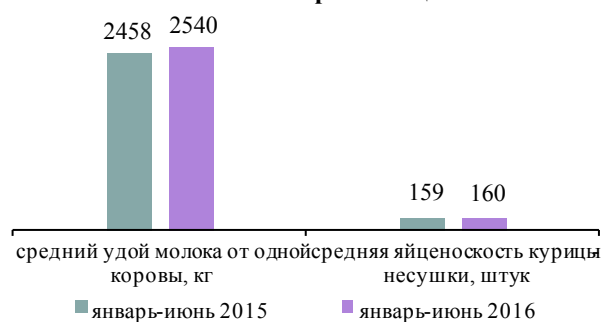
Надои молока на одну корову в сельскохозяйственных организациях в январе-июне 2016 года составили 2540 килограммов против 2458 килограммов в январе-июне 2015 года, яйценоскость кур-несушек составила 160 штук против 159 штук.

В январе-июне 2016 года в структуре производства скота и птицы на убой (в живом весе) в сельскохозяйственных организациях отмечалось увеличение удельного веса производства свиней по сравнению с январем-июнем 2015 года.

В структуре поголовья скота на хозяйства населения приходилось 63,4% поголовья крупного рогатого скота, 62,1% коров, 24,2% свиней, 88,1% овец и коз.

В январе-июне 2016 года по сравнению с январем-июнем 2015 года в хозяйствах всех категорий увеличилось производство скота и птицы на убой в живом весе на 11,8%, яиц – на 4,7%, снизилось производство молока на 2,8%.

**Продуктивность скота и птицы
в сельхозорганизациях**



1.4 Инвестиции

Объем инвестиций в основной капитал за январь-март 2016 года составил 31,6 млрд. рублей (в сопоставимых ценах к январю-марту 2015 года – 90,9%).

По итогам шести месяцев 2016 года введены в эксплуатацию:

- завод по производству насосного оборудования на территории и индустриального парка «Станкомаш» (АО «Транснефть нефтяные насосы», г. Челябинск). На открытии предприятия присутствовал Председатель Правительства Российской Федерации Медведев Д.А.;

- высокотехнологичное производство антенн и аппаратных модулей для двухчастотного радиомаячного комплекса системы посадки метрового диапазона формата ILS III категории ICAO для аэродромов гражданской авиации, включая аэродромы с высоким уровнем снежного покрова и сложным рельефом местности (ОАО «Челябинский радиозавод «Полет»);

- цех по производству текстильных изделий (ООО «Альпэк», Саткинский район);

- станция промывки железнодорожных цистерн (ЗАО «Карабашмедь», Карабашский городской округ);

- энергоблоки № 1 и № 2 Челябинской ГРЭС (ОАО «Фортум», г. Челябинск);

- энергоблок № 10 Троицкой ГРЭС (Филиал ОАО «ОГК-2» - Троицкая ГРЭС);

- производственные мощности по выращиванию свиней (ООО «Агрофирма Ариант», Увельский район);

- блочно-комплектная трансформаторная подстанция, блочно-комплектное распределительное устройство - 6 кВ, железнодорожные пути станции промывки ж\д

цистерн, подстанция «Южная - 1» (ЗАО «Карабашмедь», Карабашский городской округ);

- блочно-модульная котельная в с. Каратабан (ООО «ПрофТерминалЭнерго», Еткульский район);

- автоматизированная блочно-модульная угольная водогрейная котельная в п. Жукатау Саткинского района (администрация Саткинского муниципального района);

- газопровод - отвод и газораспределительная станция (ГРС-2) (ООО «Капитал-Сити», Карабашский городской округ);

- реконструированный детский сад по пер. Мамина, 3 в городе Челябинск на 225 мест (Администрация г. Челябинска);

- детский сад в микрорайоне № 56 по Краснопольскому проспекту на 230 мест (Администрация г. Челябинска);

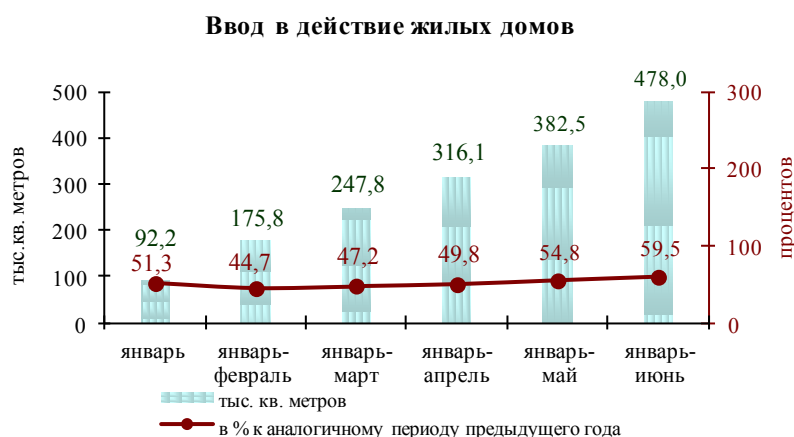
- реконструированный физкультурно-оздоровительный комплекс с бассейном в Локомотивном городском округе (Администрация Локомотивного городского округа) и другие.

1.5 Строительство

В январе - июне 2016 года объем работ, выполненных по виду деятельности «Строительство», составил 24,3 млрд. рублей или 86,7% к январю - июню 2015 года.



В области в январе - июне 2016 года введено в действие 478,0 тыс. кв. м жилой площади или 59,5% к январю - июню 2015 года.

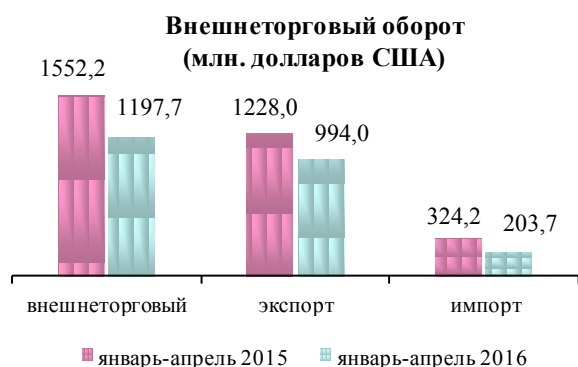


В январе - июне 2016 года наибольший объем ввода жилья отмечен в Челябинском (198,3 тыс. кв.м), Магнитогорском (34,6 тыс. кв.м), Миасском (17,5 тыс. кв.м), Копейском (13,0 тыс. кв.м) городских округах, Сосновском (96,8 тыс. кв.м), Аргаяшском (11,5 тыс. кв.м), Красноармейском (10,6 тыс. кв.м), Карталинском (4956 кв.м), Каслинском (4818 кв.м), Чебаркульском (4714 кв.м) муниципальных районах; наименьший – в Карабашском (495 кв.м), Усть-Катавском (954 кв.м), Чебаркульском (1384 кв.м) городских округах, Уйском (166 кв.м), Варненском (336 кв.м), Троицком (694 кв.м), Октябрьском (721 кв.м), Брединском (794 кв.м) муниципальных районах.

Наибольший ввод жилья на 1000 человек отмечен в Сосновском (1450,3 кв.м), Аргаяшском (282,3 кв.м), Красноармейском (251,7 кв.м), Чебаркульском (158,1 кв.м) муниципальных районах; в Челябинском (166,9 кв.м), Миасском (104,5 кв.м), Копейском (88,4 кв.м), Магнитогорском (83,0 кв.м) городских округах; наименьший – Златоустовском (20,9 кв.м), Чебаркульском (34,0 кв.м), Усть-Катавском (36,9 кв.м) городских округах; Уйском (6,9 кв.м), Варненском (13,2 кв.м), Троицком (26,5 кв.м), Брединском (30,4 кв.м) муниципальных районах.

Средняя фактическая стоимость строительства одного квадратного метра общей площади жилых домов, построенных в январе - июне 2016 года, составила 30438 рублей.

1.6 Внешнеэкономическая деятельность



Внешнеторговый оборот за январь-апрель 2016 г. составил \$1197,7 млн. (77,2%) в том числе: экспорт – \$994 млн. (80,9%), импорт – \$203,7 млн. (62,8%).

Внешнеторговый оборот по странам дальнего зарубежья составил \$1058,5 млн. (80,4%), экспорт – \$862,5 млн. (85,7%), импорт – \$196 млн. (63,1%).

Внешнеторговый оборот по странам ближнего зарубежья составил \$139,2 млн. (59,1%), экспорт – \$131,5 млн. (59,3%),

импорт – \$7,7 млн. (56,6%).

В общем объеме внешней торговли региона преобладающим является экспорт товаров.

В товарной структуре экспорта приоритетным остается экспорт черных и цветных металлов, который за январь-апрель 2016 года составил \$797,4 млн. (80,2% от общего объема экспорта области), товары народного потребления – \$85,6 млн. (8,6%), экспорт продукции машиностроения – \$60,9 млн. (6,1%), продовольственных товаров – \$14,1 млн. (1,4%), минеральной продукции (соль, сера, земли, руды, шлаки, зола) – \$13,3 млн. (1,3%).

Основными статьями импорта являются: продукция машиностроения – \$94,3 млн. (46,3% от общего объема импорта области), продукция нефтехимического комплекса – \$31,8 млн. (15,6%) металлы и изделия из них – \$29,3 млн. (14,4%), минеральная продукция (соль, сера, земли, руды, шлаки, зола) – \$22,8 млн. (11,2%), товары народного потребления – \$15,1 млн. (7,4%).

Предприятия области – крупнейшие как экспортеры, так и импортеры: ОАО «Магнитогорский металлургический комбинат», ОАО «Челябинский

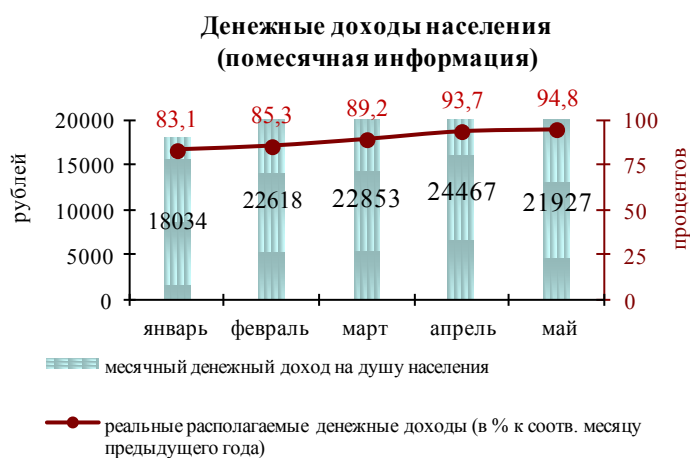
металлургический комбинат», ОАО «Челябинский электрометаллургический комбинат», ОАО «Челябинский цинковый завод», ОАО «Челябинский трубопрокатный завод», ЗАО «Кыштымский медеэлектролитный завод», ОАО «Уфалейникель», ООО «Ивеко-АМТ», ОАО «Комбинат «Магнезит».

Страны, с которыми проводятся основные экспортно-импортные операции: Нидерланды, Китай, Бельгия, Италия, Египет, Вьетнам, Узбекистан, Туркмения, Германия.

II. Развитие социальной сферы

2.1 Денежные доходы и расходы населения

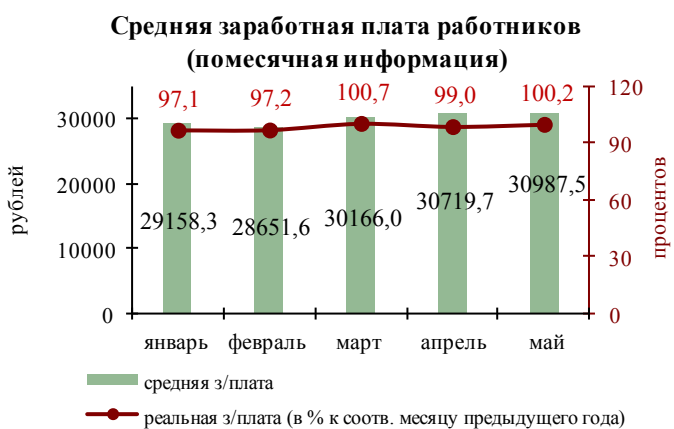
Денежные доходы населения в январе-мае 2016 года сложились в сумме 384,7 млрд. рублей. Среднедушевые денежные доходы составили 21 976,3 рубля.



Денежные расходы населения по сравнению с аналогичным периодом 2015 года снизились на 9,0% и составили 366,7 млрд. рублей. Превышение денежных доходов над расходами составило 18,0 млрд. рублей.

В структуре использования денежных доходов населения доля потребительских расходов составила 69,9%, в том числе доля денежных расходов на покупку товаров – 53,0%, на оплату услуг – 15,2%, на товары (услуги) с использованием банковских карт за рубежом – 1,7%.

По отношению к январю-маю 2015 года увеличились: деньги, отосланные по переводам – на 54,2%; покупка скота и птицы – на 11,8%; покупка валюты – на 5,0%. Снизились: изменение задолженности по кредитам – на 67,1%; расходы на покупку недвижимости – на 41,0%; прирост сбережений во вкладах и ценных бумагах – на 38,0%; средства на счетах физических лиц-предпринимателей – на 14,7%.



Среднемесячная начисленная заработная плата работников по полному кругу организаций в январе-мае 2016 года сложилась в размере 29 834,2 рублей (106,2% к январю-маю 2015 года). Реальная величина заработной платы (скорректированная на инфляцию) составила 98,5%.

Наибольшими темпами заработная плата росла по видам экономической деятельности: предоставление прочих коммунальных, социальных и персональных услуг (119,1%); рыболовство, рыбоводство (114,6%); добыча полезных ископаемых (111,4%); транспорт и связь (108,7%); оптовая и розничная торговля, ремонт автотранспортных средств, мотоциклов, бытовых изделий и предметов личного пользования (108,6%);

обрабатывающие производства (108,0%); образование (107,5%); здравоохранение и предоставление социальных услуг (107,2%); сельское хозяйство, охота и лесное хозяйство (107,0%).

Среднемесячная начисленная заработная плата работников крупных и средних организаций в январе-мае 2016 года сложилась в размере 31 585,9 рублей (106,6% к январю-маю 2015 года).

Наибольшими темпами заработная плата росла в Пластовском (125,2%), Варненском (118,8%), Октябрьском (111,4%), Еманжелинском (110,2%), Нагайбакском (109,6%), Кизильском (109,4%), Верхнеуральском (109,2%), Аргаяшском (108,9%), Чесменском (108,8%), Троицком (108,4%) муниципальных районах, а так же в Карабашском (111,8%) и Усть-Катавском (110,3%) городских округах.

Просроченная задолженность по заработной плате на предприятиях Челябинской области на 01.07.2016 г. составила 28,8 млн. рублей перед 326 работниками.

Отраслевыми Министерствами области с целью погашения задолженности по заработной плате установлен еженедельный мониторинг, ведётся точечная работа с руководителями предприятий-должников.



Государственной инспекцией труда в Челябинской области за январь-июнь 2016 года проведено 1397 проверок по вопросам соблюдения трудового законодательства.

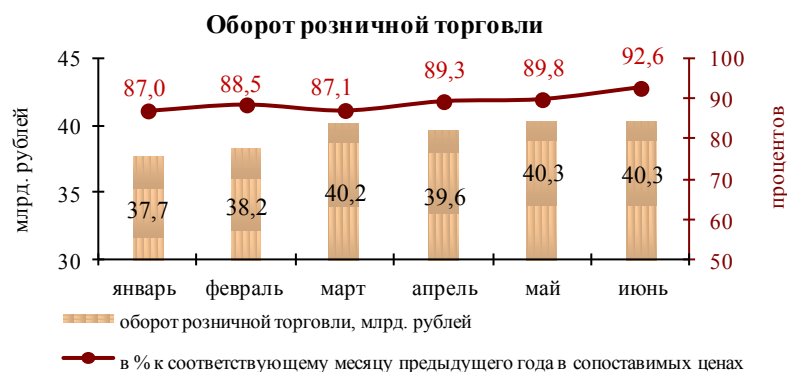
По результатам проверок:

- выявлено 1569 правонарушений по оплате труда;
- общая сумма произведенных по требованию госинспекторов труда выплат задержанной заработной платы составила 324,9 млн. рублей в отношении 21178 работников;
- к административной ответственности за нарушения трудового законодательства привлечено 958 должностных лиц;
- общая сумма штрафов за нарушения требований трудового законодательства составила 53,1 млн. рублей.

2.2 Потребительский рынок

Оборот розничной торговли в январе-июне 2016 года составил 236,3 млрд. рублей (89,1% к январю-июню предыдущего года в сопоставимых ценах).

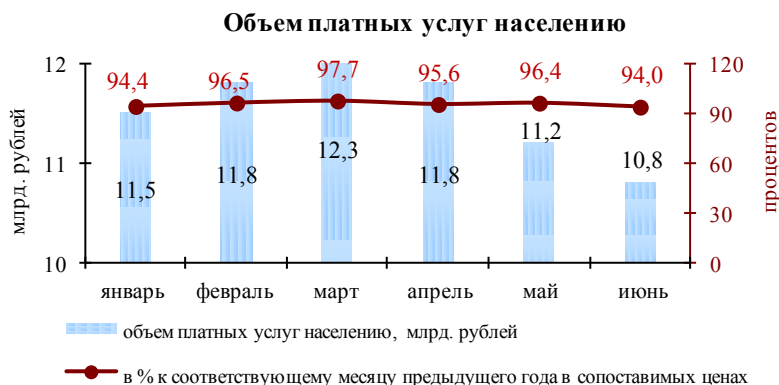
В июне 2016 года оборот розничной торговли на 98,8% формировался торговыми организациями и индивидуальными предпринимателями, осуществляющими деятельность в стационарной торговой сети (вне рынка); доля рынков и ярмарок составила 1,2% (в июне 2015 г. – соответственно 98,0% и 2,0%).



В товарной структуре розничного товарооборота удельный вес продовольственных товаров, включая напитки, и табачных изделий составил 44,6%, непродовольственных – 55,4% (в январе-июне 2015 года – соответственно 44,0% и 56,0%). Продажи продовольственных товаров снизились на 9,3% к январю-июню прошлого года в сопоставимых ценах, непродовольственных товаров – на 12,3%.

Объем товарных запасов в организациях розничной торговли на конец июня 2016 года составил 21,9 млрд. рублей. По сравнению с соответствующим периодом 2015 года объем товарных запасов увеличился на 21,3%.

Объем платных услуг населению в январе-июне 2016 года составил 69,4 млрд. рублей (95,7% к январю-июню 2015 года в сопоставимых ценах).



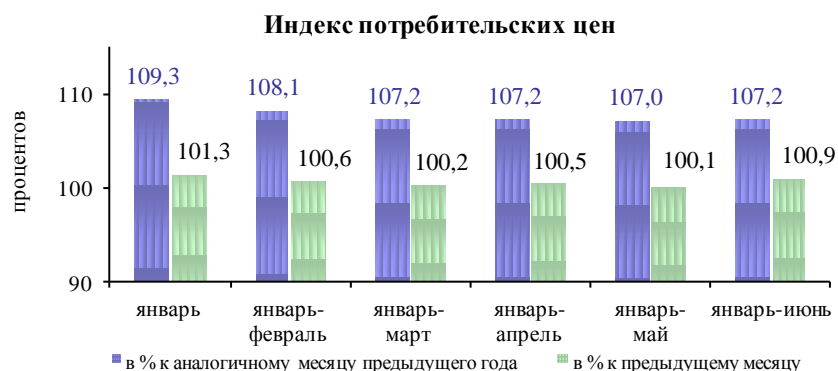
В структуре платных услуг населению наибольший удельный вес приходится на коммунальные услуги (29,0%), услуги связи (15,5%) и бытовые услуги (12,6%).

В сравнении с аналогичным периодом прошлого года вырос объем жилищных услуг на 15,4%, услуг гостиниц и аналогичных средств размещения – на 4,6%, ветеринарных услуг – на 3,0%.

Снизился объем туристских услуг на 19,4%, услуг связи – на 13,8%, санаторно-оздоровительных услуг – на 8,1%, услуг правового характера – на 7,0%, медицинских услуг – на 5,3%, бытовых услуг – на 3,2%, услуг культуры – на 2,3%, коммунальных услуг – на 2,2%, транспортных услуг – на 1,8%, услуг физической культуры и спорта – на 1,4%, системы образования – на 0,2%.

Цены. Индекс потребительских цен в июне 2016 года вырос на 0,7% к маю 2016 года, в т.ч. на товары – на 0,3%, на платные услуги – на 1,9%.

В июне подорожали услуги воздушного транспорта – на 14,9%, железнодорожного транспорта – на 8,6%, услуги связи – на 2,4%, жилищные услуги – на 5,4%, услуги организаций ЖКХ – на 2,2%.



Продовольствие подорожало в июне на 0,2%, в т.ч. колбасные изделия, сыры – на 1%, сахар – на 3,6%, молоко и молочная продукция – на 0,4%, творог нежирный – на 0,7%, рыбопродукты – на 0,5%, кондитерские изделия – на 1,1%.

Среднегодовой рост цен в январе-июне составил 107,6% к январю-июню 2015 г., с начала года цены выросли на 3,5%.

Стоимость условного (минимального) набора продуктов питания в расчете на месяц в среднем по Челябинской области в конце июня 2016 года составила 3774,2 рубля и по сравнению с предыдущим месяцем выросла на 4,3%, с начала года – на 8,1%.

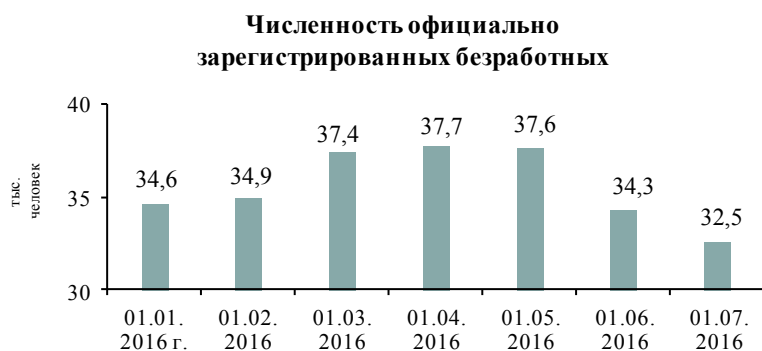
2.3 Рынок труда

В январе-июне 2016 года в Центры занятости населения городов и районов (далее – ЦЗН) за содействием в поиске подходящей работы обратилось 55185 человек, что на 0,6% больше, чем в январе-июне 2015 года.

Из числа обратившихся 81,4% составили граждане, не занятые трудовой деятельностью; женщины – 47,7%; ранее не работавшие, ищущие работу впервые – 30,8%.

Численность незанятых граждан, состоящих на учете в ЦЗН, на 01.07.2016 г. составила 36382 человека, что на 6,4% больше, чем на 01.07.2015 г.

На 01.07.2016 г. численность безработных граждан, состоящих на учете, составила 32472 человека, уровень регистрируемой безработицы по области – 1,75% от экономически активного населения. С начала года численность безработных, состоящих на учете в ЦЗН, уменьшилась на 6,2%.



В 10-ти территориях уровень безработицы ниже среднеобластного показателя (городские округа: Копейский, Кыштымский, Магнитогорский, Снежинский, Трехгорный, Чебаркульский и Челябинский; муниципальные районы: Еткульский, Пластовский и

Увельский).

Наибольший уровень безработицы отмечен в Нязепетровском (8,0%) и Катав-Ивановском (5,0%) муниципальных районах.

Коэффициент напряженности на рынке труда в среднем по области составил 1,4 чел./вакансию против 1,3 на 01.07.2015 г.

В январе-июне 2016 года заявленная потребность в работниках организаций области составила 61242 вакансии, что на 8,0% меньше, чем в январе-июне 2015 года.

Численность граждан и работодателей, обратившихся в ЦЗН за информацией о положении на рынке труда, составила 42478 человек, что на 31,9% меньше, чем в январе-июне 2015 года.

2.4 Демография

В январе-мае 2016 года в области зарегистрировано 18552 новорожденных, что ниже уровня рождаемости января-мая 2015 года на 4,1%, число умерших по сравнению с январем-маем 2015 года уменьшилось на 1,9% и составило 20385 человек. Естественная убыль населения – 1833 человека (январь-май 2015 года – 1418 человек).

Естественный прирост населения в январе-мае 2016 года зафиксирован в Челябинском городском округе и в 4-х муниципальных районах: Агаповский, Аргаяшский, Варненский и Сосновский.

В январе-мае 2016 года по сравнению с январем-маем 2015 года зарегистрировано снижение смертности от болезней органов дыхания (на 17,8%), от внешних причин (на 9,7%), от болезней органов пищеварения (на 3,6%), от болезней системы кровообращения (на 0,6%).

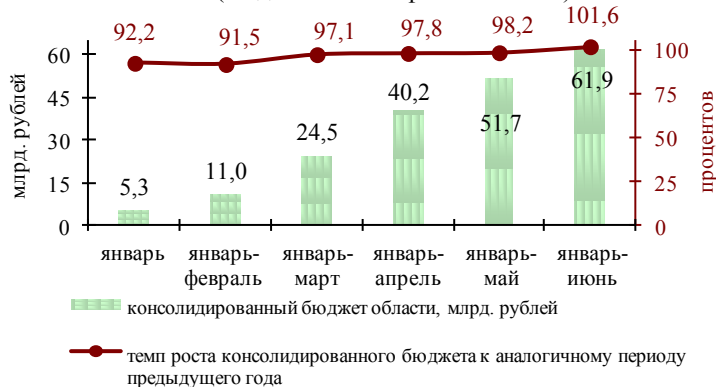
В то же время произошло увеличение смертности от инфекционных и паразитарных болезней (на 4,8%), от новообразований (на 3,2%) и материнской смертности (на 5 случаев).

Миграционный прирост в январе-мае 2016 года составил 1893 человека (январь-май 2015 года – 780 человек).

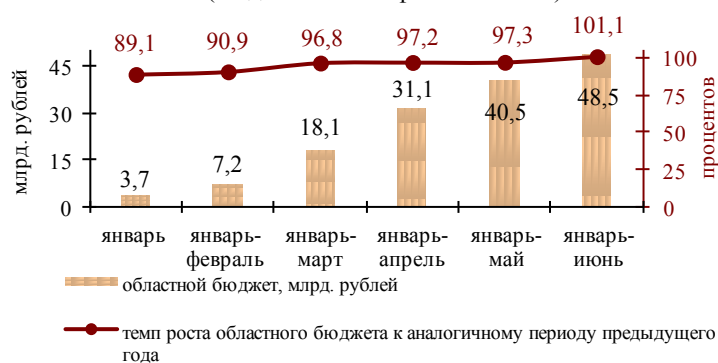
III. Финансово-бюджетная политика

По данным Минфина области за январь-июнь 2016 года в доходную часть консолидированного бюджета области поступило 61,9 млрд. рублей налоговых и неналоговых платежей, что составляет 48,6% от годовых плановых назначений и 101,6% к январю-июню 2015 года.

Налоговые и неналоговые поступления в консолидированный бюджет области
(по данным Минфина области)



Налоговые и неналоговые поступления в бюджет области
(по данным Минфина области)



Налоговые и неналоговые доходы областного бюджета сложились в сумме 48,5 млрд. рублей (48,5% от годовых плановых назначений) или 101,1% к январю-

июню 2015 года.

В разрезе видов налогов наибольшие поступления в бюджет области обеспечивают:

- налог на прибыль организаций – 16,7 млрд. рублей (91,7% к январю-июню 2015 года), доля – 34,4%;

- налог на доходы физических лиц в объеме 16,5 млрд. рублей (107,7%), доля в доходах областного бюджета составила 34,1%.

Наибольший рост поступлений в местный бюджет показали: Локомотивный городской округ (на 44,2% к январю-июню 2015 года в сопоставимых условиях), Брединский и Еткульский (на 23,6%), Нагайбакский (на 20,9%) муниципальные районы.

Наибольшее снижение поступлений отмечено в Карабашском (на 18,4%), Троицком (на 9,1%) городских округах, Аргаяшском (на 28,5%) муниципальном районе.

Финансовые результаты деятельности крупных и средних организаций. По данным Территориального органа Федеральной службы государственной статистики по Челябинской области в январе-мае 2016 года 633 организации из числа крупных и средних (61,6% от общего числа организаций) получили прибыль в размере 73,6 млрд. рублей (77,2% к январю-маю 2015 года). Сумма убытков убыточных предприятий составила 9,7 млрд. рублей (137,9% к январю-маю 2015 года).

Наибольший рост прибыли наблюдался по следующим видам экономической деятельности:

- производство и распределение электроэнергии, газа и воды (141,3% относительно января-мая 2015 г.);
- оптовая и розничная торговля (123,6%);
- добыча полезных ископаемых (109%) и др.

**Основные показатели социально-экономического развития
городов и районов Челябинской области за январь-июнь 2016 года**

Наименование городов и районов	Ввод в действие жилых домов			Среднемесячная зарплата по крупным и средним организациям за январь-май 2016 года	
	кв. м. общей площади	в % к январю-июню 2015 г.	кв. м. на 1000 человек	рублей	в % к январю-маю 2015 г.
Челябинская область	477 986	59,5	136,6	31 585,9	106,6
Городские округа:					
Верхнеуфалейский	1 508	62,9	46,4	22 797,0	104,6
Златоустовский	3 596	32,2	20,9	24 534,8	104,9
Карабашский	495	67,4	42,4	26 625,4	111,8
Копейский	13 047	21,1	88,4	27 534,1	105,7
Кыштымский	2 245	40,6	55,3	24 529,5	105,6
Магнитогорский	34 621	20,8	83,0	37 584,2	108,8
Миасский	17 473	50,9	104,5	30 045,0	106,5
Троицкий	4 372	56,0	57,4	28 817,6	91,6
Усть-Катавский	954	18,5	36,9	21 576,8	110,3
Чебаркульский	1 384	25,6	34,0	22 634,7	102,1
Челябинский	198 283	124,7	166,9	33 704,9	106,6
Южноуральский	3 314	43,5	87,6	27 000,6	105,9
Муниципальные районы:					
Агаповский	2 534	40,0	75,9	23 465,5	105,9
Аргаяшский	11 529	65,7	282,3	23 856,6	108,9
Ашинский	2 629	40,4	43,3	27 574,3	102,4
Брединский	794	68,2	30,4	20 052,8	108,2
Варненский	336	9,5	13,2	27 423,6	118,8
Верхнеуральский	4 244	76,0	122,0	28 916,4	109,2
Еманжелинский	2 517	63,8	48,8	22 833,7	110,2
Еткульский	2 072	49,3	67,6	23 910,1	107,3
Карталинский	4 956	93,7	104,4	27 462,0	107,0
Каслинский	4 818	63,4	144,8	22 738,0	105,8
Катав-Ивановский	2 275	42,4	73,3	20 485,8	101,2
Кизильский	1 242	79,1	52,7	23 502,7	109,4
Коркинский	3 589	27,2	59,2	22 828,7	106,4
Красноармейский	10 610	68,2	251,7	20 564,8	102,0
Кунашакский	3 471	35,4	116,0	21 535,3	104,0
Кусинский	930	35,0	33,5	19 598,4	106,1
Нагайбакский	1 001	140,0	52,5	23 194,2	109,6
Нязепетровский	2 073	160,1	121,2	20 335,8	106,6
Октябрьский	721	39,2	36,2	20 677,0	111,4
Пластовский	2 983	30,5	115,5	30 540,8	125,2
Саткинский	3 566	66,3	43,5	24 933,2	106,1
Сосновский	96 836	52,7	1450,3	30 694,3	105,6
Троицкий	694	108,4	26,5	18 989,4	108,4
Увельский	2 630	58,0	84,0	23 794,6	108,0
Уйский	166	32,2	6,9	19 255,3	104,3
Чебаркульский	4 714	76,3	158,1	23 405,1	104,9
Чесменский	774	63,9	40,6	20 157,6	108,8

Среднемесячная заработная плата
по видам экономической деятельности за январь-май 2016 года
по полному кругу организаций

Вид экономической деятельности	Среднемесячная заработная плата, руб.	
	январь-май 2016 г.	темп роста, %
Всего	29834,2	106,2
Сельское хозяйство, охота и лесное хозяйство	19 641,4	107,0
Рыболовство, рыбоводство	13 576,6	114,6
Добыча полезных ископаемых	32 228,0	111,4
Обрабатывающие производства	32 034,7	108,0
Производство и распределение электроэнергии, газа и воды	33 779,0	102,6
Строительство	28 478,4	95,9
Оптовая и розничная торговля; ремонт автотранспортных средств, мотоциклов, бытовых изделий и предметов личного пользования	27 787,8	108,6
Гостиницы и рестораны	19 028,4	103,1
Транспорт и связь	31 992,3	108,7
Финансовая деятельность	42 634,0	106,5
Операции с недвижимым имуществом, аренда и предоставление услуг	31 789,6	106,3
Госуправление и обеспечение военной безопасности; обязательное соцобеспечение	33 475,8	99,3
Образование	22 787,7	107,5
Здравоохранение и предоставление социальных услуг	25 258,4	107,2
Предоставление прочих коммунальных, социальных и персональных услуг	29 543,7	119,1

Поступления платежей в консолидированный бюджет Челябинской области
за январь-июнь 2016 года (по данным Минфина)

тыс. рублей

Города и районы	Поступления в консолидированный бюджет области				Поступления по налогу на доходы физических лиц		Поступления по земельному налогу		Поступления налога на вмененный доход для отдельных видов деятельности	
	годовые назначения	январь-июнь 2016г.	% к годовым назначениям	динамика в сопоставимых условиях, %	январь-июнь 2016г.	динамика в сопоставимых условиях, %	январь-июнь 2016г.	динамика в сопоставимых условиях, %	январь-июнь 2016г.	динамика в сопоставимых условиях, %
Городские округа:										
Верхнеуфалейский	191 555	98 851	51,6%	115,2%	58 255	106,0%	13 741	166,4%	5 302	103,2%
Златоустовский	915 428	436 289	47,7%	104,3%	237 388	110,5%	57 336	94,8%	32 997	92,7%
Карабашский	102 575	46 496	45,3%	81,6%	26 391	124,4%	3 690	132,6%	964	82,0%
Копейский	813 129	393 292	48,4%	113,8%	218 154	112,7%	51 388	95,0%	19 148	101,9%
Кыштымский	260 562	116 143	44,6%	97,4%	63 828	98,7%	13 253	82,1%	6 728	108,6%
Локомотивный	35 415	13 233	37,4%	144,2%	8 538	128,2%	1	-95,1%	359	73,6%
Магнитогорский	3 174 322	1 776 985	56,0%	107,5%	826 100	123,4%	398 368	94,6%	101 366	94,1%
Миасский	1 021 502	459 915	45,0%	100,6%	259 012	105,2%	63 693	106,4%	38 599	94,0%
Озерский	613 508	296 847	48,4%	97,0%	193 917	100,6%	21 528	85,2%	17 622	95,8%
Снежинский	415 466	182 700	44,0%	97,5%	122 241	98,8%	13 654	105,7%	8 460	102,3%
Трехгорный	567 968	150 011	26,4%	100,0%	80 977	96,0%	4 287	114,0%	3 150	94,1%
Троицкий	441 244	221 298	50,2%	90,9%	115 357	87,0%	42 651	91,5%	11 401	96,3%
Усть-Катавский	152 482	81 058	53,2%	110,0%	45 452	110,7%	4 279	119,8%	2 546	83,1%
Чебаркульский	245 020	106 771	43,6%	94,2%	63 970	94,8%	12 095	91,7%	9 224	106,7%
Челябинский	9 607 134	4 588 391	47,8%	103,5%	2 065 457	105,8%	1 111 858	97,3%	270 859	97,6%
Южноуральский	197 115	105 398	53,5%	99,6%	51 226	97,9%	8 952	111,6%	12 814	93,0%
Муниципальные районы:										
Агаповский	302 173	146 123	48,4%	108,4%	97 623	105,4%	6 386	113,8%	1 583	93,5%
Аргаяшский	366 435	161 237	44,0%	71,5%	119 621	75,9%	8 126	0,0%	3 884	100,2%
Ашинский	530 733	284 205	53,5%	102,1%	200 410	103,3%	13 085	75,7%	12 646	99,5%
Брединский	206 598	109 619	53,1%	123,6%	67 763	110,2%	10 021	131,9%	2 733	100,3%
Варненский	315 258	154 176	48,9%	116,6%	80 975	122,3%	3 982	69,2%	2 433	102,5%

Города и районы	Поступления в консолидированный бюджет области				Поступления по налогу на доходы физических лиц		Поступления по земельному налогу		Поступления налога на вмененный доход для отдельных видов деятельности	
	годовые назначения	январь-июнь 2016г.	% к годовым назначениям	динамика в сопоставимых условиях, %	январь-июнь 2016г.	динамика в сопоставимых условиях, %	январь-июнь 2016г.	динамика в сопоставимых условиях, %	январь-июнь 2016г.	динамика в сопоставимых условиях, %
Верхнеуральский	401 935	208 861	52,0%	112,5%	88 972	107,1%	7 596	103,4%	2 609	108,4%
Еманжелинский	373 442	188 312	50,4%	111,8%	150 342	116,5%	3 194	59,5%	3 474	87,8%
Еткульский	296 331	178 303	60,2%	123,6%	91 149	109,8%	3 465	87,6%	1 449	85,7%
Карталинский	431 396	203 536	47,2%	105,6%	136 636	103,9%	13 726	79,1%	5 189	97,6%
Каслинский	310 997	152 639	49,1%	109,9%	107 208	110,0%	8 426	67,6%	4 545	104,0%
Катав-Ивановский	295 267	141 049	47,8%	99,3%	91 770	99,9%	5 760	79,8%	5 388	100,1%
Кизильский	136 270	73 298	53,8%	121,3%	38 433	109,3%	2 940	85,3%	1 659	90,3%
Коркинский	512 302	264 965	51,7%	104,9%	176 793	105,7%	7 915	65,9%	5 096	89,4%
Красноармейский	344 102	167 288	48,6%	108,9%	109 454	112,2%	7 759	63,6%	3 669	93,2%
Кунашакский	268 416	116 058	43,2%	105,5%	75 510	99,7%	5 824	102,6%	1 940	90,8%
Кусинский	185 350	90 481	48,8%	108,3%	63 470	106,7%	4 445	120,0%	4 261	83,4%
Нагайбакский	187 417	91 227	48,7%	120,9%	58 174	127,0%	5 323	85,0%	1 148	83,0%
Нязепетровский	162 848	77 852	47,8%	104,6%	49 482	99,8%	3 168	102,9%	2 137	99,9%
Октябрьский	155 332	76 826	49,5%	115,3%	47 638	107,1%	1 286	72,0%	2 047	102,5%
Пластовский	433 762	243 327	56,1%	114,2%	80 430	118,5%	5 993	73,6%	3 293	111,2%
Саткинский	752 460	396 049	52,6%	109,2%	247 132	109,4%	18 419	137,1%	14 819	93,1%
Сосновский	740 991	355 655	48,0%	109,2%	185 147	94,0%	78 977	234,5%	6 288	89,3%
Троицкий	155 825	85 343	54,8%	118,9%	44 859	115,9%	3 436	86,7%	1 294	110,1%
Увельский	292 943	147 230	50,3%	113,4%	116 213	119,1%	3 341	53,4%	1 707	89,3%
Уйский	142 067	69 678	49,0%	105,2%	39 827	100,7%	2 914	87,9%	2 203	98,2%
Чибаркульский	243 871	124 037	50,9%	99,6%	95 335	112,9%	5 685	69,1%	1 989	89,7%
Чесменский	151 108	77 640	51,4%	106,1%	51 849	111,3%	2 952	58,1%	1 737	85,5%
Местный бюджет*	27 450 052	13 458 696	49,0%	103,5%	7 148 480	107,2%	2 064 916	101,3%	642 756	96,0%
Областной бюджет*	100 086 545	48 495 961	48,5%	101,1%	16 535 856	107,7%	0	-	0	-
Всего*, **	127 443 812	61 905 577	48,6%	101,6%	23 684 336	107,5%	2 064 916	101,3%	642 756	96,0%

*- темпы роста итоговых показателей - в фактических условиях;

** в т.ч. внутренние обороты по налоговым и неналоговым доходам: утверждено - 92 785 тыс. рублей, исполнено - 49 080 тыс. рублей.