

Содержание

Основные показатели социально-экономического развития Челябинской области за январь-июль 2016 года	2
Положительные и отрицательные тенденции социально-экономического развития области	4
I. Развитие реального сектора экономики	4
1.1 Промышленное производство	4
1.2 Транспорт	7
1.3 Сельское хозяйство	7
1.4 Инвестиции	8
1.5 Строительство	9
1.6 Внешнеэкономическая деятельность	10
II. Развитие социальной сферы	11
2.1 Денежные доходы и расходы населения	11
2.2 Потребительский рынок	13
2.3 Рынок труда	14
2.4 Демография	15
III. Финансово-бюджетная политика	15
Основные показатели социально-экономического развития городов и районов Челябинской области за январь-июль 2016 года	18
Среднемесячная заработная плата по видам экономической деятельности за январь-июнь 2016 года по полному кругу организаций	19
Поступления платежей в консолидированный бюджет Челябинской области за январь-июль 2016 года (по данным Минфина)	20

**Основные показатели
социально-экономического развития Челябинской области
за январь-июль 2016 года**

Показатели	Единица измерения	Январь-июль 2016 г.	В % к январю-июлю 2015 г.	Июль 2016 г. в % к	
				июлю 2015 г.	июню 2016 г.
Индекс промышленного производства	%	х	94,4	91,4	99,0
Добыча полезных ископаемых	%	х	100,0	93,4	91,9
Обрабатывающие производства	%	х	93,3	90,3	99,1
производство пищевых продуктов, включая напитки, и табака	%	х	102,2	93,0	97,1
текстильное и швейное производство	%	х	107,2	112,7	92,9
производство кожи, изделий из кожи и производство обуви	%	х	107,6	88,9	151,4
обработка древесины и производство изделий из дерева и пробки, кроме мебели	%	х	86,6	102,4	107,1
целлюлозно-бумажное производство; издательская и полиграфическая деятельность	%	х	116,5	148,7	143,9
химическое производство	%	х	102,1	98,7	108,7
производство прочих неметаллических минеральных продуктов	%	х	103,2	111,2	100,1
металлургическое производство и производство готовых металлических изделий	%	х	91,4	82,4	95,2
производство машин и оборудования	%	х	87,0	89,7	97,5
производство электрооборудования, электронного и оптического оборудования	%	х	67,0	76,0	125,8
производство транспортных средств и оборудования	%	х	120,1	113,1	107,3
Производство и распределение электроэнергии, газа и воды	%	х	103,8	108,1	105,4
Производство промышленной продукции:					
электроэнергия	млн. кВт. час	16 484,3	108,0	112,7	108,3
уголь	тыс. тонн	-	88,0	74,0	79,8
сталь	тыс. тонн	9 987,3	99,1	98,5	102,9
прокат готовый	тыс. тонн	8 617,5	99,4	93,4	95,8
трубы стальные	тыс. тонн	688,7	75,6	60,7	88,0
тракторы	штук	-	158,5	147,8	109,7
автомобили грузовые	штук	-	89,1	116,7	98,8

Показатели	Единица измерения	Январь-июль 2016 г.	В % к январю-июлю 2015 г.	Июль 2016 г. в % к	
				июлю 2015 г.	июню 2016 г.
цемент	тыс. тонн	1 193,9	92,3	93,9	106,0
обувь	тыс. пар	-	105,3	80,0	148,6
мясо и субпродукты	тыс. тонн	224,3	114,4	102,4	97,3
цельномолочная продукция (в пересчете на молоко)	тыс. тонн	124,1	93,3	94,2	100,0
Инвестиции в основной капитал*	млн. рублей	77 736,2	92,8		
Ввод в действие жилых домов	тыс. кв. м	579,7	63,9	98,2	106,5
Объем работ, выполненных по виду деятельности «Строительство»	млн. рублей	28 867,5	89,0	92,0	97,1
Продукция сельского хозяйства	млн. рублей	47 503,4	105,1	107,0	104,9
Грузооборот автомобильного транспорта	млн. т-км	2 755,4	164,4	в 2,3 р.	101,4
Налоговые и неналоговые доходы консолидированного бюджета области в фактических условиях (по данным Минфина)	млн. рублей	75 864,7	103,6	-	-
в т.ч. областной бюджет	млн. рублей	59 585,7	104,1	-	-
бюджеты муниципальных образований	млн. рублей	16 329,4	102,3	-	-
Прибыль прибыльных организаций по крупным и средним предприятиям*	млн. рублей	94 130,8	92,4	-	-
Среднемесячные денежные доходы в расчете на душу населения*	рублей	22 365,4	95,1	100,4	110,9
Реальные располагаемые денежные доходы населения*	%	х	88,4	94,7	110,6
Среднемесячная начисленная зарботная плата одного работника по полному кругу организаций*	рублей	30 183,0	106,5	107,9	102,8
Реальная зарботная плата*	%	х	99,0	100,8	102,1
Просроченная задолженность по зарботной плате на 01.08.2016 г.	млн. рублей	28,7	х	в 9,2 р.б.	99,6
Оборот розничной торговли	млн. рублей	277 337,1	89,5	92,3	101,9
Объем платных услуг населению	млн. рублей	80 270,5	95,4	92,9	97,2
Численность зарегистрированных безработных на 01.08.2016 г.	тыс. человек	32,3	х	105,9	99,4
Индекс потребительских цен	%	103,6**	107,5	106,9	100,1
Индекс цен производителей промышленных товаров	%	112,0**	102,5	111,2	103,7
Экспорт*	млн. долл.	1 471,1	84,4	-	-
Импорт*	млн. долл.	351,1	70,7	-	-

* - январь-июнь 2016 года;

** - июль 2016 года к декабрю 2015 года

Положительные и отрицательные тенденции социально-экономического развития области

Положительные тенденции социально-экономического развития области в январе-июле 2016 года (в % к январю-июлю 2015 года):

- производство транспортных средств и оборудования увеличилось на 20,1%;
- производство кожи, изделий из кожи и производство обуви – на 7,6%;
- текстильное и швейное производство – на 7,2%;
- производство пищевых продуктов, включая напитки, и табака – на 2,2%;
- химическое производство – на 2,1%;
- производство и распределение электроэнергии, газа и воды – на 3,8%;
- грузооборот автомобильного транспорта – на 64,4%;
- объем продукции сельского хозяйства – на 5,1%;
- налоговые и неналоговые доходы консолидированного бюджета – на 3,6%.

Отрицательные тенденции в январе-июле 2016 года (в % к январю-июлю 2015 года):

- индекс промышленного производства снизился на 5,6%, в т.ч. в металлургии – на 8,6%;
- ввод жилых домов – на 36,1%;
- объем работ в строительстве – на 11,0%;
- оборот розничной торговли – на 10,5%;
- объем платных услуг населению – на 4,6%;
- численность зарегистрированных безработных на 01.08.2016 г. увеличилась на 5,9% к 01.08.2015 г.

Положительные тенденции социально-экономического развития области в январе-июне 2016 года (в % к январю-июню 2015 года):

- среднемесячная заработная плата выросла на 6,5%.

Отрицательные тенденции января-июне 2016 года (в % к январю-июню 2015 года):

- прибыль прибыльных организаций по крупным и средним предприятиям снизилась на 7,6%;
- реальные располагаемые денежные доходы населения – на 11,6%;
- реальная заработная плата – на 1,0%.

I. Развитие реального сектора экономики

1.1 Промышленное производство



За январь-июль 2016 года индекс производства по основным видам деятельности по полному кругу организаций-производителей составил 94,4% к уровню января-июля 2015 года. В структуре промышленного производства Челябинской области наибольший удельный вес имеют обрабатывающие производства, индекс производства в которых составил 93,3%. Индекс производства в добыче полезных

ископаемых составил 100%, в производстве и распределении электроэнергии, газа и воды – 103,8%.

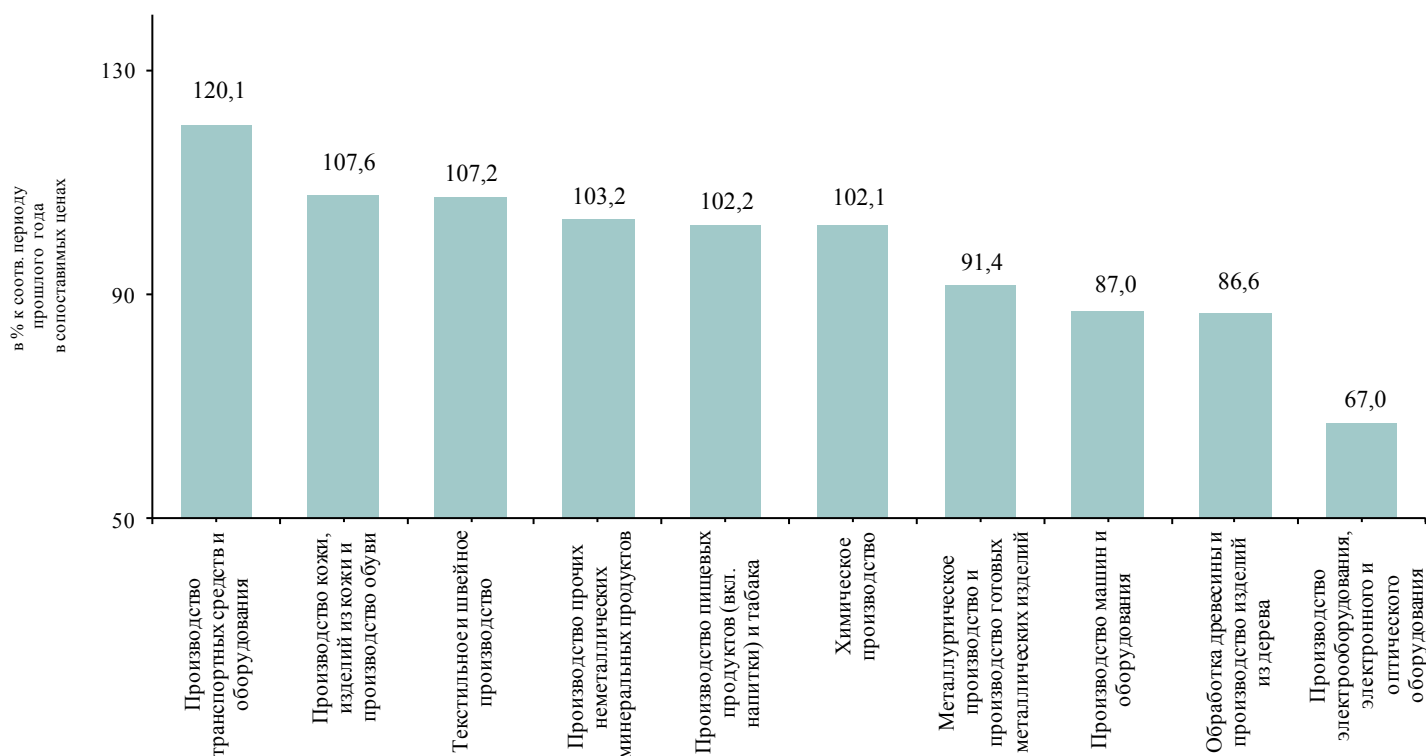
ДОБЫЧА ПОЛЕЗНЫХ ИСКОПАЕМЫХ. Индекс производства в январе-июле 2016 года по сравнению с январем-июлем 2015 года составил 100%.

Добыча топливно-энергетических полезных ископаемых – 88%, в том числе добыча бурого угля – 88%, добыча угля обогащенного – 86,5%.

Добыча полезных ископаемых, кроме топливно-энергетических – 100,3%, в том числе: добыча металлических руд – 101,4%, добыча прочих полезных ископаемых – 98,5%.

ОБРАБАТЫВАЮЩИЕ ПРОИЗВОДСТВА. Выпуск продукции по обрабатывающим производствам составил 93,3% к уровню аналогичного периода прошлого года.

Динамика производства по виду деятельности
"Обрабатывающие производства"



Максимальная доля в структуре отгруженных товаров собственного производства, выполненных работ и услуг собственными силами обрабатывающих производств приходится на вид деятельности «Металлургическое производство и производство готовых металлических изделий» (59,3%).

По видам экономической деятельности индекс производства составил:

в производстве кокса, нефтепродуктов – 127,8%;

в производстве транспортных средств и оборудования – 120,1%, увеличен выпуск автобусов (в 2,1 р.), снижено производство грузовых автомобилей (89,1%), прицепов и полуприцепов (83,6%).

Основные производители: ОАО «Автомобильный завод «Урал», ОАО «Уралавтоприцеп», «Усть-Катавский вагоностроительный завод им. С.М.Кирова» - филиал ФГУП «ГКНПЦ им. М.В.Хруничева»;

в целлюлозно-бумажном производстве, издательской и полиграфической деятельности – 116,5%;

в производстве кожи, изделий из кожи и производстве обуви – 107,6%.

Основной производитель обуви – ЗАО «Юничел»;

в текстильном и швейном производстве – 107,2%, отмечается рост в текстильном производстве на 4,3%, в производстве одежды на 9,9%.

Основные производители текстильной и швейной продукции: ЗАО «Пеплос», ЗАО «Зюраткуль»;

в производстве резиновых и пластмассовых изделий – 103,7%, в том числе в производстве резиновых изделий – 111,1%, пластмассовых изделий – 101,8%;

в производстве прочих неметаллических минеральных продуктов – 103,2%, в том числе в производстве цемента, извести и гипса – 94,6%, изделий из бетона, гипса и цемента – 83,7%, кирпича, черепицы и прочих изделий из обожженной глины – 78,4%, стекла и изделий из стекла – 64,4%.

Основные производители: ОАО «Магнитогорский цементно-огнеупорный завод», ОАО «Асбестоцемент», ЗАО «Катавский цемент»;

в производстве пищевых продуктов – 102,2%:

увеличен выпуск мяса и мясопродуктов на 6,4%, растительных и животных масел и жиров на 11,2%, в производстве напитков снижение составило 9,3%.

Основные производители пищевой продукции – ОАО «МАКФА», Группа компаний «Здоровая Ферма», ООО «Равис», ОАО «Агрофирма «Ариант», ОАО «Комбинат хлебопродуктов им. Григоровича», ОАО «Челябинский городской молочный комбинат», ОАО «Чебаркульский молочный завод»;

в химическом производстве – 102,1%;

увеличено производство основных химических веществ (107,4%), снизился выпуск лаков и красок (90,1%);

в металлургическом производстве и производстве готовых металлических изделий – 91,4%:

в металлургическом производстве отмечено снижение выпуска продукции (91,7%) за счет снижения производства стали (99,1%), чугуна (98%), труб стальных (75,6%), при этом отмечается рост производства проката сортового (103%).

Основные производители: ОАО «Магнитогорский металлургический комбинат», ПАО «Ашинский металлургический завод», ОАО «Челябинский трубопрокатный завод», ОАО «Челябинский электрометаллургический комбинат»;

в производстве цветных металлов отмечено снижение в производстве никеля (95,3%), увеличено производство цинка (101,5%) и меди рафинированной (118,1%).

Основные производители цветных металлов: ОАО «Уфалейникель», ЗАО «Карабашмедь», ОАО «Челябинский цинковый завод»;

в производстве готовых металлических изделий снижено производство на 10,6%.

Основные производители: ОАО «ММК-Метиз», ОАО «Уральская кузница», ЗАО «Челябинский завод металлоконструкций», ОАО «Челябинский кузнечно-прессовый завод».

в производстве машин и оборудования – 87%, увеличено производство машин и оборудования для сельского и лесного хозяйства (139,1%), снижено производство механического оборудования (98%) и оборудования общего назначения (80,7%);

Основные производители: ООО «ЧТЗ-Уралтрак», ОАО «Копейский машиностроительный завод», ФГУП «Приборостроительный завод», ОАО «Электромашина»;

в обработке древесины и производстве изделий из дерева – 86,6%;

в производстве электрооборудования, электронного и оптического оборудования – 67%.

Основные производители: ОАО «ЭНЕРГОПРОМ-Челябинский электродный завод», ОАО «Челябинский радиозавод «Полет», ОАО «Радий», ОАО «Южноуральский завод радиокерамики»;

в прочих производствах – 148,2%.

ПРОИЗВОДСТВО И РАСПРЕДЕЛЕНИЕ ЭЛЕКТРОЭНЕРГИИ, ГАЗА И ВОДЫ.

Индекс производства по данному виду деятельности по сравнению с январем-июлем 2015 года составил 103,8%.

В области произведено 16484,3 млн. кВт-ч электроэнергии (108% к уровню аналогичного периода прошлого года). Теплоэнергии выработано 25190,4 тыс. Гкал (97,7%).

В Челябинской области действуют 7 электростанций, входящих в крупнейшие генерирующие компании (филиал ОАО «ОГК-2» – Троицкая ГРЭС, филиал «Южноуральская ГРЭС» ОАО «ИНТЕР РАО-Электрогенерация», ОАО «Фортум» – Аргаяшская ТЭЦ, Челябинская ГРЭС, Челябинская ТЭЦ-1, Челябинская ТЭЦ-2, Челябинская ТЭЦ-3).

В числе тепловых электростанций Челябинской области находятся станции промышленных предприятий (ОАО «Магнитогорский металлургический комбинат», ОАО «Челябинский металлургический комбинат», ОАО «Комбинат «Магnezит» и другие).

Мощности электростанций позволяют обеспечивать более 70% от суммарной потребности электроэнергии.

1.2 Транспорт

В январе-июле 2016 года **грузооборот автомобильного транспорта** составил 2755,4 млн. т-км (164,4% к уровню января-июля 2015 года), перевозки грузов автомобильным транспортом – 19126 тыс. тонн (96,9%).

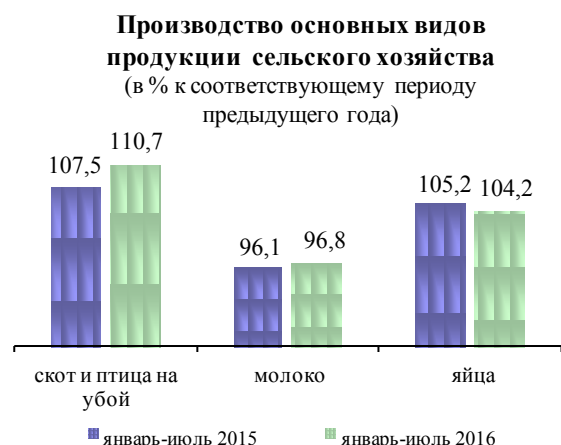
1.3 Сельское хозяйство

Объем продукции сельского хозяйства всех сельхозпроизводителей в январе-июле 2016 года составил 47503,4 млн. рублей (105,1% к январю-июлю 2015 года).

Растениеводство. К началу августа 2016 года сельскохозяйственные организации приступили к уборке раннего картофеля и овощей и собрали 3,4 тыс. центнеров овощей открытого грунта и 1,0 тыс. центнеров картофеля. Средний сбор составил 427,9 и 131,0 центнера с гектара соответственно.

Животноводство. На конец июля 2016 года поголовье крупного рогатого скота в хозяйствах всех сельхозпроизводителей составляло 362,3 тыс. голов (на 5,1% меньше по сравнению с аналогичной датой предыдущего года), из него коров – 141,0 тыс. голов (на 4,5% меньше), свиней – 916,4 тыс. голов (на 11,4% больше), овец и коз – 176,7 тыс. голов (на 1,9% меньше), птицы – 26378,2 тыс. голов (на 4,4% меньше).

В структуре поголовья скота на хозяйства населения приходилось 63,5% поголовья крупного рогатого скота, 62,2% коров, 23,3% свиней, 88,3% овец и коз.

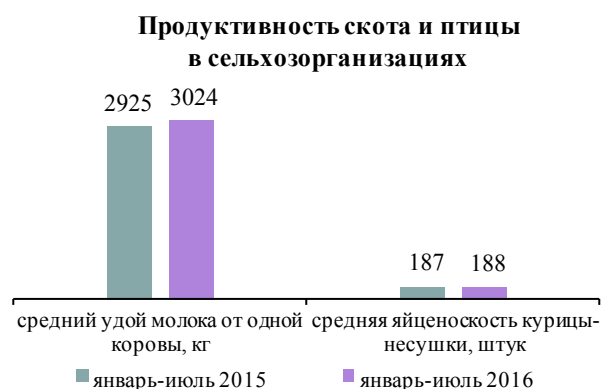


январе-июле 2015 года, яйценоскость кур-несушек составила 188 штук против 187 штук.

В январе-июле 2016 года в структуре производства скота и птицы на убой (в живом весе) в сельскохозяйственных организациях отмечалось увеличение удельного веса производства свиней по сравнению с январем-июлем 2015 года.

В январе-июле 2016 года по сравнению с январем-июлем 2015 года в хозяйствах всех категорий увеличилось производство скота и птицы на убой в живом весе на 10,7%, яиц – на 4,2%, снизилось производство молока на 3,2%.

Надой молока на одну корову в сельскохозяйственных организациях в январе-июле 2016 года составили 3024 килограмма против 2925 килограммов в



1.4 Инвестиции

Объем инвестиций в основной капитал за январь-июнь 2016 года составил 77,7 млрд. рублей (в сопоставимых ценах к январю-июню 2015 года – 92,8%).

По итогам семи месяцев 2016 года введены в эксплуатацию:

- завод по производству насосного оборудования на территории индустриального парка «Станкомаш» (АО «Транснефть нефтяные насосы», г. Челябинск). На открытии предприятия присутствовал Председатель Правительства Российской Федерации Медведев Д.А.;

- высокотехнологичное производство антенн и аппаратных модулей для двухчастотного радиомаячного комплекса системы посадки метрового диапазона формата ILS III категории ICAO для аэродромов гражданской авиации, включая аэродромы с высоким уровнем снежного покрова и сложным рельефом местности (ОАО «Челябинский радиозавод «Полет»);

- второй блок среднечастотных индукционных тигельных печей емкостью 10 и 20 тонн (ЗАО «Магнитогорский завод прокатных валков», г. Магнитогорск);

- цех по производству текстильных изделий (ООО «Альпэк», Саткинский район);

- станция промывки железнодорожных цистерн (ЗАО «Карабашмедь», Карабашский городской округ);

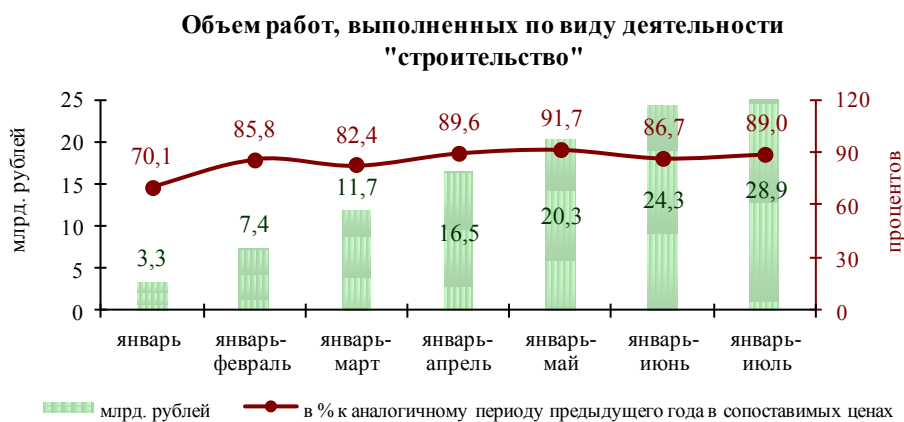
- энергоблоки № 1 и № 2 Челябинской ГРЭС (ОАО «Фортум», г. Челябинск);

- энергоблок № 10 Троицкой ГРЭС (Филиал ОАО «ОГК-2» - Троицкая ГРЭС);

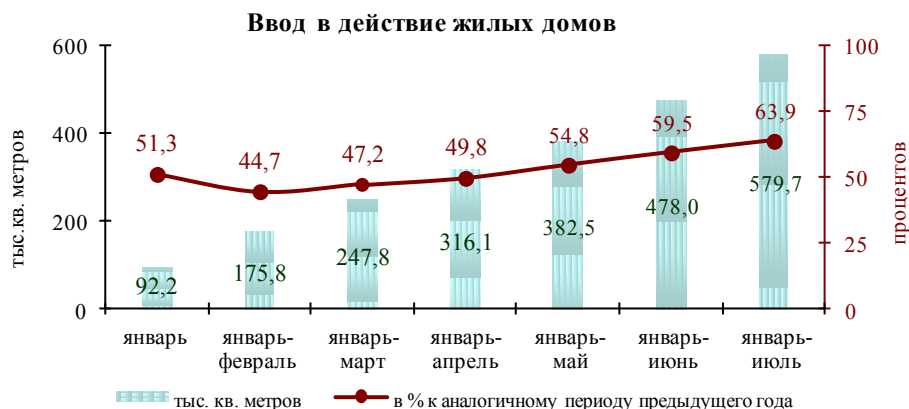
- производственные мощности по выращиванию свиней (ООО «Агрофирма Ариант», Увельский район);
- блочно-комплектная трансформаторная подстанция, блочно-комплектное распределительное устройство - 6 кВ, железнодорожные пути станции промывки ж\д цистерн, подстанция «Южная - 1» (ЗАО «Карабашмедь», Карабашский городской округ);
- блочно-модульная котельная в с. Каратабан (ООО «ПрофТерминалЭнерго», Еткульский район);
- автоматизированная блочно-модульная угольная водогрейная котельная в п. Жукатау Саткинского района (администрация Саткинского муниципального района);
- газопровод - отвод и газораспределительная станция (ГРС-2) (ООО «Капитал-Сити», Карабашский городской округ);
- реконструированный детский сад по пер. Мамина, 3 а в городе Челябинск на 225 мест (Администрация г. Челябинска);
- детский сад в микрорайоне № 56 по Краснопольскому проспекту на 230 мест (Администрация г. Челябинска);
- реконструированный физкультурно-оздоровительный комплекс с бассейном в Локомотивном городском округе (Администрация Локомотивного городского округа) и другие.

1.5 Строительство

В январе - июле 2016 года объем работ, выполненных по виду деятельности «Строительство», составил 28,9 млрд. рублей или 89,0% к январю - июлю 2015 года.



В области в январе - июле 2016 года введено в действие 579,7 тыс. кв. м жилой площади или 63,9 % к январю - июлю 2015 года.

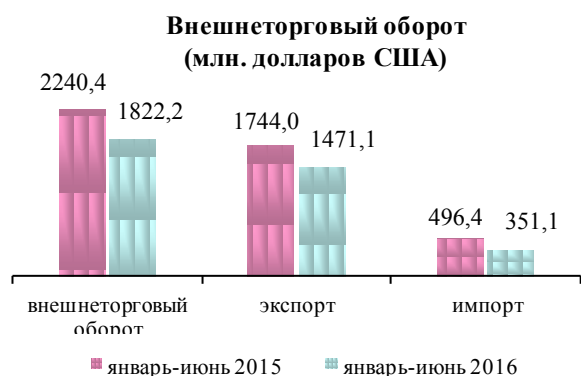


В январе - июле 2016 года наибольший объём ввода жилья отмечен в Челябинском (249,8 тыс. кв.м), Магнитогорском (49,7 тыс. кв.м), Миасском (23,3 тыс. кв. м), Копейском (14,3 тыс. кв.м) городских округах, Сосновском (104 тыс. кв.м), Аргаяшском (12,8 тыс. кв. м), Красноармейском (12,5 тыс. кв. м) муниципальных районах; наименьший – в Карабашском (649 кв.м), Усть-Катавском (954 кв.м) городских округах, Уйском (166 кв.м), Варненском (518 кв.м), Брединском (893 кв.м) Октябрьском (952 кв.м), Чесменском (969 кв.м) муниципальных районах.

Наибольший ввод жилья на 1000 человек отмечен в Сосновском (1557,0 кв.м), Аргаяшском (312,8 кв.м), Красноармейском (296,6 кв.м), Пластовском (196,5 кв.м), Чебаркульском (194,6 кв.м) муниципальных районах; в Челябинском (210,4 кв.м), Миасском (139,6 кв.м) городских округах; наименьший – Златоустовском (29,0 кв.м), Усть-Катавском (36,9 кв.м) городских округах; Уйском (6,9 кв.м), Варненском (20,4 кв.м) и Брединском (34,2 кв.м) муниципальных районах.

Средняя фактическая стоимость строительства одного квадратного метра общей площади жилых домов, построенных в январе - июле 2016 года, составила 30427 рублей.

1.6 Внешнеэкономическая деятельность



Внешнеторговый оборот за январь-июнь 2016 г. составил \$1822,2 млн. (81,3%) в том числе: экспорт – \$1471,1 млн. (84,4%), импорт – \$351,1 млн. (70,7%).

Внешнеторговый оборот по странам дальнего зарубежья составил \$1571,3 млн. (83,7%), экспорт – \$1234,4 млн. (87,7%), импорт – \$336,9 млн. (72%).

Внешнеторговый оборот по странам ближнего зарубежья составил \$250,9 млн. (68,9%), экспорт – \$236,7 млн. (70,5%), импорт – \$14,2 млн. (49,8%).

В общем объеме внешней торговли региона преобладающим является экспорт товаров.

В товарной структуре экспорта приоритетным остается экспорт черных и цветных металлов, который за январь-июнь 2016 года составил \$1220,9 млн. (83% от общего объема экспорта области), товары народного потребления – \$90,2 млн. (6,1%), экспорт продукции машиностроения – \$86,3 млн. (5,9%), минеральной продукции (соль, сера, земли, руды, шлаки, зола) – \$22,5 млн. (1,5%), продовольственных товаров – \$20,2 млн. (1,4%).

Основными статьями импорта являются: продукция машиностроения – \$165,1 млн. (47% от общего объема импорта области), металлы и изделия из них – \$52,7 млн. (15%), продукция химической промышленности – \$46,1 млн. (13,1%), минеральная продукция (соль, сера, земли, руды, шлаки, зола) – \$42,4 млн. (12,1%), товары народного потребления – \$26,0 млн. (7,4%), продовольственных товаров – \$16,5 млн. (4,7%).

Предприятия области – крупнейшие как экспортеры, так и импортеры: ОАО «Магнитогорский металлургический комбинат», ОАО «Челябинский металлургический комбинат», ОАО «Челябинский электрометаллургический комбинат», ОАО «Челябинский цинковый завод», ОАО «Челябинский

Реальная величина заработной платы (скорректированная на инфляцию) составила 99,0%.

Наибольшими темпами заработная плата росла по видам экономической деятельности: рыболовство, рыбоводство (122,1%); предоставление прочих коммунальных, социальных и персональных услуг (117,4%); добыча полезных ископаемых (111,4%); транспорт и связь (108,9%); оптовая и розничная торговля, ремонт автотранспортных средств, мотоциклов, бытовых изделий и предметов личного пользования (108,7%); обрабатывающие производства (108,0%); образование (107,9%); здравоохранение и предоставление социальных услуг (107,6%).

Среднемесячная начисленная заработная плата работников крупных и средних организаций в январе-июне 2016 года сложилась в размере 31 966,9 рубля (106,9% к январю-июню 2015 года).

Наибольшими темпами заработная плата росла в Пластовском (124,1%), Варненском (116%), Октябрьском (111,6%), Еманжелинском (110,7%), Чесменском (109,9%), Верхнеуральском (109,5%), Аргаяшском (108,8%), Троицком (108,7%), Кизильском (108,2%) муниципальных районах, а так же в Карабашском (110,9%), Усть-Катавском (110,4%) и Магнитогорском (108,7%) городских округах.

Просроченная задолженность по заработной плате на предприятиях Челябинской области на 01.08.2016 г. составила 28,7 млн. рублей перед 382 работниками.



Отраслевыми Министерствами области с целью погашения задолженности по заработной плате:

- установлен еженедельный мониторинг;
- ведётся точечная работа с руководителями предприятий-должников.

Государственной инспекцией труда в Челябинской области за январь-июль 2016 года проведено 1618 проверок по вопросам соблюдения трудового законодательства.

По результатам проверок:

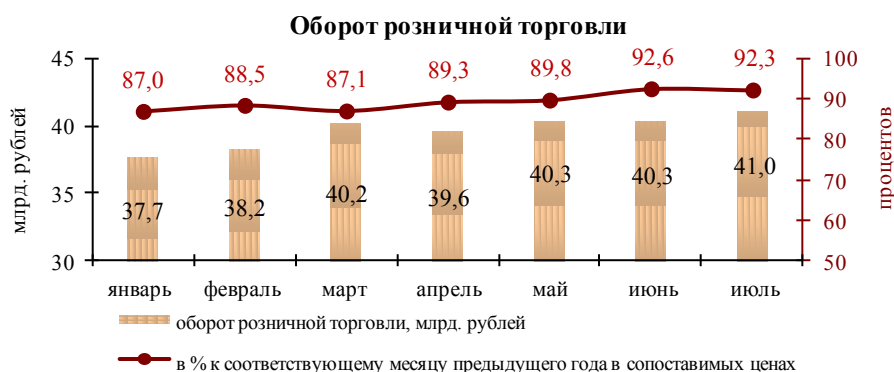
- выявлено 1 848 правонарушений по оплате труда;
- общая сумма произведенных по требованию госинспекторов труда выплат задержанной заработной платы составила 580,6 млн. рублей в отношении 29 374 работников;

- к административной ответственности за нарушения трудового законодательства привлечено 1 129 должностных лиц;

- общая сумма штрафов за нарушения требований трудового законодательства составила 64,3 млн. рублей.

2.2 Потребительский рынок

Оборот розничной торговли в январе-июле 2016 года составил 277,3 млрд. рублей (89,5% к январю-июлю предыдущего года в сопоставимых ценах).

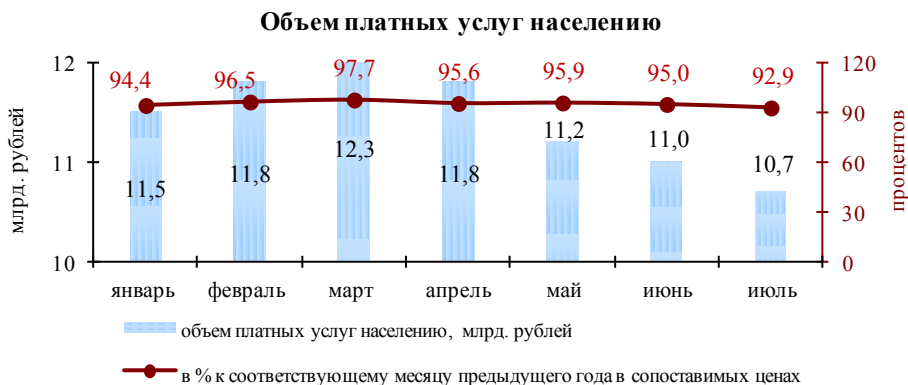


В июле 2016 года оборот розничной торговли на 98,8% формировался торговыми организациями и индивидуальными предпринимателями, осуществляющими деятельность в стационарной торговой сети (вне рынка); доля рынков и ярмарок составила 1,2% (в июле 2015 г. – соответственно 98,0% и 2,0%).

В товарной структуре розничного товарооборота удельный вес продовольственных товаров, включая напитки, и табачных изделий составил 44,7%, непродовольственных – 55,3% (в январе-июле 2015 года – соответственно 44,3% и 55,7%). Продажи продовольственных товаров снизились на 9,3% к январю-июлю прошлого года в сопоставимых ценах, непродовольственных товаров – на 11,4% .

Объем товарных запасов в организациях розничной торговли на конец июля 2016 года составил 22,3 млрд. рублей. По сравнению с соответствующим периодом 2015 года объем товарных запасов увеличился на 20,4%.

Объем платных услуг населению в январе-июле 2016 года составил 80,3 млрд. рублей (95,4% к январю-июлю 2015 года в сопоставимых ценах).



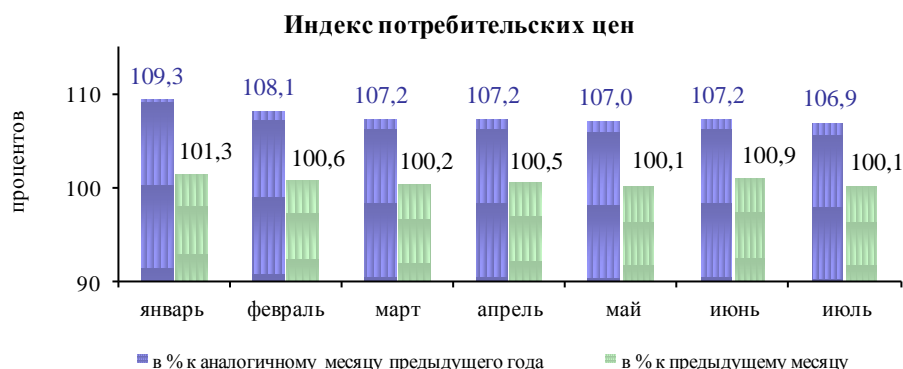
В структуре платных услуг населению наибольший удельный вес приходится на коммунальные услуги (27,7%), услуги связи (15,7%) и бытовые услуги (12,7%).

В сравнении с аналогичным периодом прошлого года вырос объем жилищных услуг на 15,5%, услуг гостиниц и аналогичных средств размещения – на 4,6%, ветеринарных услуг – на 4,4%.

Снизился объем туристских услуг на 17,4%, услуг связи – на 15,0%, услуг правового характера – на 9,8%, санаторно-оздоровительных услуг – на 6,7%, медицинских услуг – на 5,8%, услуг культуры – на 4,2%, бытовых услуг – на 2,7%,

коммунальных услуг – на 2,2%, транспортных услуг – на 2,0%, услуг физической культуры и спорта – на 1,1%, системы образования – на 0,8%.

Цены. Индекс потребительских цен в июле 2016 года вырос на 0,1% к июню 2016 года, в т.ч. на платные услуги – на 0,8% (на товары – снизился на 0,2%).



В июле подорожали услуги воздушного транспорта – на 3,4%, жилищно-коммунальные – на 2,2%, санаторно-оздоровительные услуги – на 1,3%.

Продовольствие подешевело в июле на 0,2%, в т.ч. плодоовощная продукция, включая картофель – на 8,1%, масло и жиры – на 0,3%. В то же время отмечен рост цен на сахар – на 5,6%, макаронные и крупяные изделия – на 1,6%, творог – на 0,8%, рыбопродукты – на 0,8%, кондитерские изделия – на 0,2%.

Среднегодовой рост цен в январе-июле составил 107,5% к январю-июлю 2015 г. (РФ – 107,8%), с начала года цены выросли на 3,6% (РФ – на 3,9%).

Стоимость условного (минимального) набора продуктов питания в расчете на месяц в среднем по Челябинской области в конце июля 2016 года составила 3742,4 рубля и по сравнению с предыдущим месяцем снизилась на 0,8%, с начала года увеличилась на 7,2%.

2.3 Рынок труда

В январе-июле 2016 года в Центры занятости населения городов и районов (далее – ЦЗН) за содействием в поиске подходящей работы обратилось 64323 человека, что на 1,9% меньше, чем в январе-июле 2015 года.

Из числа обратившихся 80,0% составили граждане, незанятые трудовой деятельностью; женщины – 48,3%; ранее не работавшие, ищущие работу впервые – 32,4%.

Численность незанятых граждан, состоящих на учете в ЦЗН, на 01.08.2016 г. составила 36088 человек, что на 4,0% больше, чем на 01.08.2015 г.

На 01.08.2016 г. численность безработных граждан, состоящих на учете, составила 32285 человек, уровень регистрируемой безработицы по области – 1,74% от экономически активного населения.



С начала года численность безработных, состоящих на учете в ЦЗН, уменьшилась на 6,7%.

В 10-ти территориях уровень безработицы ниже среднеобластного показателя (городские округа: Копейский, Кыштымский, Магнитогорский, Снежинский, Трехгорный, Чебаркульский и Челябинский; муниципальные районы: Еткульский, Пластовский и Увельский).

Наибольший уровень безработицы отмечен в Нязепетровском (8,4%) и Катав-Ивановском (5,1%) муниципальных районах.

Коэффициент напряженности на рынке труда в среднем по области составил 1,40 чел./вакансию против 1,36 на 01.08.2015 г.

В январе-июле 2016 года заявленная потребность в работниках организаций области составила 72460 вакансий, что на 9,9% меньше, чем в январе-июле 2015 года.

Численность граждан и работодателей, обратившихся в ЦЗН за информацией о положении на рынке труда, составила 45889 человек, что на 36,1% меньше, чем в январе-июле 2015 года.

2.4 Демография

В январе-июне 2016 года в области зарегистрировано 22876 новорожденных, что ниже уровня рождаемости января-июня 2015 года на 2,6%, число умерших по сравнению с январем-июнем 2015 года уменьшилось на 3,7% и составило 24277 человек. Естественная убыль населения – 1401 человек (январь-июнь 2015 года – 1734 человека).

Естественный прирост населения в январе-июне 2016 года зафиксирован в Челябинском городском округе и в 4-х муниципальных районах: Агаповский, Аргаяшский, Варненский и Сосновский.

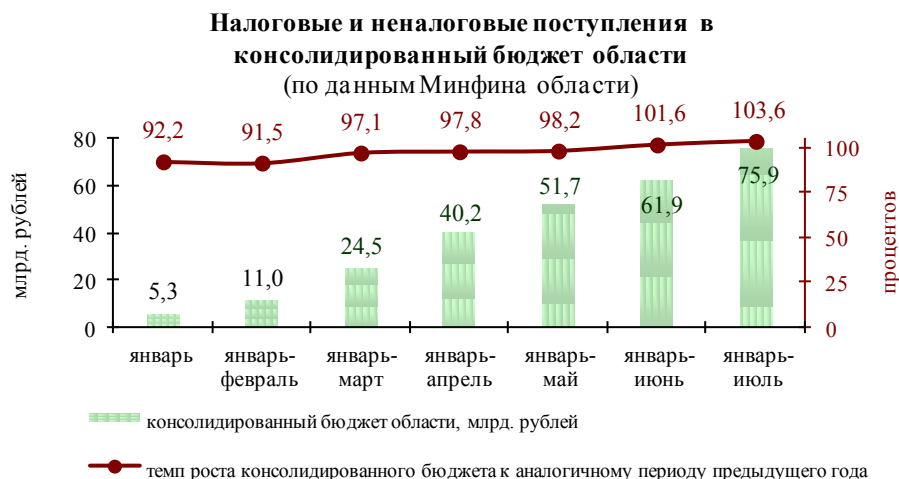
В январе-июне 2016 года по сравнению с январем-июнем 2015 года зарегистрировано снижение смертности от болезней органов дыхания (на 16,2%), от внешних причин (на 12,5%), от болезней органов пищеварения (на 4,2%), от болезней системы кровообращения (на 2,6%), от новообразований (на 0,2%).

В то же время произошло увеличение смертности от инфекционных и паразитарных болезней (на 4,2%) и материнской смертности (на 4 случая).

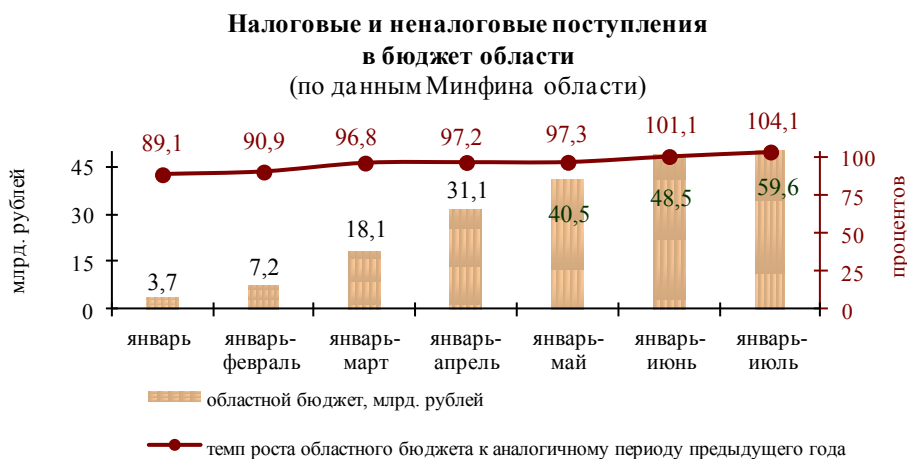
Миграционный прирост в январе-июне 2016 года составил 1969 человек (январь-июнь 2015 года – 1230 человек).

III. Финансово-бюджетная политика

По данным Минфина области за январь-июль 2016 года в доходную часть консолидированного бюджета области поступило 75,9 млрд. рублей налоговых и неналоговых платежей, что составляет 59,5% от годовых плановых назначений и 103,6% к январю-июлю 2015 года.



Налоговые и неналоговые доходы областного бюджета сложились в сумме 59,6 млрд. рублей (59,5% от годовых плановых назначений) или 104,1% к январю-июлю 2015 года.



В разрезе видов налогов наибольшие поступления в бюджет области обеспечивают:

- налог на прибыль организаций – 20,8 млрд. рублей (100,8% к январю-июлю 2015 года), доля – 35%;

- налог на доходы физических лиц в объеме 20,2 млрд. рублей (107,7%), доля в доходах областного бюджета составила 34%.

Наибольший рост поступлений в местный бюджет показали: Локомотивный городской округ (на 45,7% к январю-июлю 2015 года в сопоставимых условиях), Еткульский (на 27,5%), Нагайбакский (на 23,6%) Брединский (на 23,1%) муниципальные районы.

Наибольшее снижение поступлений отмечено в Карабашском (на 14,8%), Троицком (на 7,2%), Кыштымском (на 5,4%), Чебаркульском (на 5,9%) городских округах, Аргаяшском муниципальном районе (на 25%).

Финансовые результаты деятельности крупных и средних организаций. По данным Территориального органа Федеральной службы государственной статистики по Челябинской области в январе-июне 2016 года 644 организации из числа крупных и средних (62,8% от общего числа организаций) получили прибыль в размере 94,1 млрд. рублей (92,4% к январю-июню 2015 года). Сумма убытков

убыточных предприятий составила 10,7 млрд. рублей (143,2% к январю-июню 2015 года).

Наибольший рост прибыли наблюдался по следующим видам экономической деятельности:

- добыча полезных ископаемых (148,8% относительно января-июня 2015 г.);
- производство и распределение электроэнергии, газа и воды (122,7%);
- оптовая и розничная торговля (115%) и др.

**Основные показатели социально-экономического развития
городов и районов Челябинской области за январь-июль 2016 года**

Наименование городов и районов	Ввод в действие жилых домов			Среднемесячная зарплата по крупным и средним организациям за январь- июнь 2016 года	
	кв. м. общей площади	в % к январю-июлю 2015 г.	кв. м. на 1000 человек	рублей	в % к январю-июню 2015 г.
Челябинская область	579 740	63,9	165,7	31 966,9	106,9
Городские округа:					
Верхнеуфалейский	1 623	37,3	49,9	23 120,2	105,4
Златоустовский	4 984	41,2	29,0	25 048,8	105,4
Карабашский	649	77,0	55,5	26 546,5	110,9
Копейский	14 334	20,2	97,2	28 013,6	106,5
Кыштымский	2 703	48,9	66,5	24 987,5	104,7
Магнитогорский	49 717	25,7	119,1	37 553,5	108,7
Миасский	23 333	48,2	139,6	30 685,0	106,7
Троицкий	5 051	57,9	66,3	29 336,0	93,6
Усть-Катавский	954	18,5	36,9	21 932,2	110,4
Чебаркульский	2 907	20,3	71,5	22 819,7	102,1
Челябинский	249 840	148,9	210,4	34 147,0	106,9
Южноуральский	3 744	49,2	98,9	26 922,2	105,9
Муниципальные районы:					
Агаповский	2 783	43,7	83,4	23 897,7	106,8
Аргаяшский	12 775	68,8	312,8	24 456,9	108,8
Ашинский	3 025	42,4	49,8	28 253,0	104,7
Брединский	893	56,2	34,2	20 632,0	107,6
Варненский	518	11,6	20,4	27 649,5	116,0
Верхнеуральский	4 660	69,7	134,0	29 551,3	109,5
Еманжелинский	2 684	60,8	52,0	23 303,6	110,7
Еткульский	2 865	60,6	93,4	24 559,4	107,7
Карталинский	5 421	91,7	114,2	28 012,1	108,0
Каслинский	5 595	68,6	168,1	23 241,1	105,3
Катав-Ивановский	2 808	50,0	90,4	20 970,8	102,1
Кизильский	1 271	68,6	53,9	23 885,0	108,2
Коркинский	3 673	27,0	60,6	23 199,9	106,6
Красноармейский	12 506	69,4	296,6	21 279,7	102,7
Кунашакский	4 237	41,3	141,6	22 300,6	105,4
Кусинский	1 223	35,9	44,1	20 031,9	105,1
Нагайбакский	1 108	86,4	58,1	23 626,1	107,9
Нязепетровский	2 140	126,4	125,1	21 250,0	103,7
Октябрьский	952	44,5	47,8	21 686,0	111,6
Пластовский	5 077	46,7	196,5	30 906,9	124,1
Саткинский	3 927	60,9	47,9	25 536,2	106,8
Сосновский	103 961	54,1	1557,0	31 093,9	106,1
Троицкий	1 099	147,3	42,0	19 485,6	108,7
Увельский	3 202	62,4	102,3	24 057,3	107,3
Уйский	166	22,9	6,9	20 534,7	107,0
Чебаркульский	5 805	91,3	194,6	23 943,1	104,2
Чесменский	969	57,3	50,8	20 847,6	109,9

Среднемесячная заработная плата
по видам экономической деятельности за январь-июнь 2016 года
по полному кругу организаций

Вид экономической деятельности	Среднемесячная заработная плата, руб.	
	январь-июнь 2016 г.	темп роста, %
Всего	30 183,0	106,5
Рыболовство, рыбоводство	14 252,5	122,1
Предоставление прочих коммунальных, социальных и персональных услуг	28 194,6	117,4
Добыча полезных ископаемых	32 558,5	111,4
Транспорт и связь	31 975,7	108,9
Оптовая и розничная торговля; ремонт автотранспортных средств, мотоциклов, бытовых изделий и предметов личного пользования	27 915,4	108,7
Обрабатывающие производства	32 147,8	108,0
Образование	24 379,5	107,9
Здравоохранение и предоставление социальных услуг	25 804,3	107,6
Сельское хозяйство, охота и лесное хозяйство	19 785,6	106,4
Финансовая деятельность	42 213,8	106,4
Операции с недвижимым имуществом, аренда и предоставление услуг	32 059,4	106,4
Гостиницы и рестораны	19 175,6	103,3
Производство и распределение электроэнергии, газа и воды	33 704,0	103,0
Госуправление и обеспечение военной безопасности; обязательное соцобеспечение	34 461,0	101,5
Строительство	28 764,5	96,3

Поступления платежей в консолидированный бюджет Челябинской области
за январь-июль 2016 года (по данным Минфина)

тыс. рублей

Города и районы	Поступления в консолидированный бюджет области				Поступления по налогу на доходы физических лиц		Поступления по земельному налогу		Поступления налога на вмененный доход для отдельных видов деятельности	
	годовые назначения	январь-июль 2016г.	% к годовым назначениям	динамика в сопоставимых условиях, %	январь-июль 2016г.	динамика в сопоставимых условиях, %	январь-июль 2016г.	динамика в сопоставимых условиях, %	январь-июль 2016г.	динамика в сопоставимых условиях, %
Городские округа:										
Верхнеуфалейский	195 335	118 483	60,7%	105,8%	68 181	104,6%	15 059	92,2%	7 435	101,1%
Златоустовский	915 428	618 056	67,5%	103,2%	363 884	111,7%	78 367	91,8%	46 194	92,3%
Карабашский	102 575	56 707	55,3%	85,2%	31 056	122,1%	5 509	132,5%	1 356	81,5%
Копейский	813 129	472 516	58,1%	111,2%	256 176	112,7%	70 452	96,7%	27 013	100,9%
Кыштымский	265 900	135 588	51,0%	94,6%	75 060	95,9%	14 264	74,8%	9 319	103,3%
Локомотивный	35 415	15 583	44,0%	145,7%	10 192	135,4%	3	29,5%	520	67,5%
Магнитогорский	3 177 797	2 081 489	65,5%	105,7%	956 375	120,9%	477 137	94,5%	143 227	93,4%
Миасский	1 021 502	570 959	55,9%	100,8%	318 206	105,5%	78 579	98,2%	55 441	94,3%
Озерский	613 508	360 896	58,8%	96,3%	231 907	100,8%	26 480	84,3%	24 929	94,3%
Снежинский	415 466	228 805	55,1%	98,5%	151 165	101,6%	22 077	104,5%	12 196	100,8%
Трехгорный	567 968	174 280	30,7%	99,9%	92 927	94,9%	7 209	107,5%	4 600	95,8%
Троицкий	441 244	270 069	61,2%	92,8%	134 069	87,8%	59 194	98,6%	16 113	101,3%
Усть-Катавский	152 482	97 405	63,9%	106,4%	52 501	108,8%	5 641	99,4%	3 810	90,6%
Чебаркульский	245 020	131 899	53,8%	94,1%	77 810	95,7%	16 325	88,7%	13 059	101,8%
Челябинский	9 607 153	5 600 064	58,3%	102,3%	2 567 463	106,3%	1 316 095	99,0%	385 215	97,0%
Южноуральский	197 115	124 952	63,4%	98,7%	59 560	96,8%	10 823	117,6%	17 500	88,5%
Муниципальные районы:										
Агаповский	302 610	169 876	56,1%	105,2%	112 782	103,0%	7 983	120,0%	2 306	99,6%
Аргаяшский	366 284	193 026	52,7%	75,0%	139 115	77,9%	10 292	10,0%	5 454	96,3%
Ашинский	537 089	337 344	62,8%	103,3%	234 535	105,4%	18 527	82,4%	17 927	96,8%
Брединский	206 598	132 953	64,4%	123,1%	80 352	111,3%	12 259	101,2%	3 970	97,9%
Варненский	319 058	183 333	57,5%	111,5%	96 295	114,5%	5 040	71,3%	3 574	105,9%

Города и районы	Поступления в консолидированный бюджет области				Поступления по налогу на доходы физических лиц		Поступления по земельному налогу		Поступления налога на вмененный доход для отдельных видов деятельности	
	годовые назначения	январь-июль 2016г.	% к годовым назначениям	динамика в сопоставимых условиях, %	январь-июль 2016г.	динамика в сопоставимых условиях, %	январь-июль 2016г.	динамика в сопоставимых условиях, %	январь-июль 2016г.	динамика в сопоставимых условиях, %
Верхнеуральский	401 935	245 596	61,1%	111,1%	103 575	108,0%	8 969	87,1%	3 664	99,9%
Еманжелинский	373 442	223 800	59,9%	102,8%	177 315	105,8%	4 188	66,6%	4 954	88,0%
Еткульский	304 267	218 671	71,9%	127,5%	113 241	117,6%	4 278	77,9%	2 683	96,0%
Карталинский	431 596	245 691	56,9%	103,9%	162 552	102,7%	19 627	82,4%	7 544	97,2%
Каслинский	314 624	182 609	58,0%	108,1%	126 667	109,9%	10 835	67,7%	6 192	96,5%
Катав-Ивановский	299 257	172 846	57,8%	98,0%	110 689	98,9%	7 906	84,0%	7 356	94,1%
Кизильский	136 856	85 172	62,2%	115,5%	45 938	106,6%	3 189	72,8%	2 324	86,4%
Коркинский	515 080	303 372	58,9%	100,5%	202 637	101,2%	10 660	64,4%	7 188	89,8%
Красноармейский	348 978	208 378	59,7%	111,2%	133 721	114,5%	9 985	67,4%	5 243	93,5%
Кунашакский	268 416	140 076	52,2%	106,2%	89 744	101,7%	7 013	99,3%	2 800	90,1%
Кусинский	185 350	110 106	59,4%	108,4%	72 972	103,5%	6 066	100,6%	5 797	84,3%
Нагайбакский	187 555	110 966	59,2%	123,6%	71 109	126,2%	6 509	116,3%	1 538	81,0%
Нязепетровский	162 848	92 580	56,9%	107,4%	58 609	103,6%	4 178	102,1%	3 065	99,8%
Октябрьский	155 432	89 407	57,5%	110,8%	55 685	104,6%	1 495	55,3%	2 858	103,3%
Пластовский	433 762	285 353	65,8%	113,6%	94 640	118,1%	6 935	101,3%	4 516	107,6%
Саткинский	752 460	484 698	64,4%	109,0%	303 128	111,4%	25 903	120,0%	20 687	91,6%
Сосновский	741 991	440 184	59,3%	98,9%	234 136	94,8%	93 986	194,2%	9 139	92,8%
Троицкий	155 825	99 459	63,8%	116,3%	53 087	115,9%	4 574	88,9%	1 830	105,9%
Увельский	309 250	189 953	61,4%	117,8%	151 128	130,5%	4 235	47,2%	2 376	89,4%
Уйский	143 572	85 170	59,3%	105,5%	49 750	102,8%	4 318	92,1%	3 006	96,0%
Чебаркульский	245 894	148 305	60,3%	99,7%	112 781	110,9%	7 066	70,6%	2 754	86,8%
Чесменский	151 108	92 755	61,4%	106,7%	61 211	110,5%	4 022	71,3%	2 432	90,8%
Местный бюджет*	27 518 171	16 329 428	59,3%	102,3%	8 693 929	107,4%	2 513 252	98,2%	911 100	95,5%
Областной бюджет*	100 086 545	59 585 665	59,5%	104,1%	20 242 034	107,7%	0	-	0	-
Всего*, **	127 511 932	75 864 686	59,5%	103,6%	28 935 962	107,6%	2 513 252	98,2%	911 100	95,5%

*- темпы роста итоговых показателей - в фактических условиях;

** в т.ч. внутренние обороты по налоговым и неналоговым доходам: утверждено - 92 785 тыс. рублей, исполнено - 50 407 тыс. рублей.