

Содержание

Основные показатели социально-экономического развития Челябинской области за январь-ноябрь 2016 года	2
Положительные и отрицательные тенденции социально-экономического развития области	4
I. Развитие реального сектора экономики	4
1.1 Промышленное производство	4
1.2 Транспорт	7
1.3 Сельское хозяйство	7
1.4 Инвестиции	8
1.5 Строительство	10
1.6 Внешнеэкономическая деятельность	11
II. Развитие социальной сферы	12
2.1 Денежные доходы и расходы населения	12
2.2 Потребительский рынок	14
2.3 Рынок труда	15
2.4 Демография	16
III. Финансово-бюджетная политика	17
Основные показатели социально-экономического развития городов и районов Челябинской области за январь-ноябрь 2016 года	19
Среднемесячная заработная плата по видам экономической деятельности за январь-октябрь 2016 года по полному кругу организаций	20
Поступления платежей в консолидированный бюджет Челябинской области за январь-ноябрь 2016 года (по данным Минфина)	21

**Основные показатели
социально-экономического развития Челябинской области
за январь-ноябрь 2016 года**

Показатели	Единица измерения	Январь-ноябрь 2016 г.	В % к январю-ноябрю 2015 г.	Ноябрь 2016 г. в % к	
				ноябрю 2015 г.	октябрю 2016 г.
Индекс промышленного производства	%	x	96,3	100,7	96,3
Добыча полезных ископаемых	%	x	99,8	99,0	92,0
Обрабатывающие производства	%	x	95,6	100,6	95,3
производство пищевых продуктов, включая напитки, и табака	%	x	99,8	94,6	94,5
текстильное и швейное производство	%	x	102,0	99,1	101,3
производство кожи, изделий из кожи и производство обуви	%	x	103,9	100,7	91,9
обработка древесины и производство изделий из дерева и пробки, кроме мебели	%	x	97,2	134,8	99,3
целлюлозно-бумажное производство; издательская и полиграфическая деятельность	%	x	121,1	100,5	98,6
химическое производство	%	x	104,7	120,6	96,3
производство прочих неметаллических минеральных продуктов	%	x	108,4	117,7	98,5
металлургическое производство и производство готовых металлических изделий	%	x	94,3	100,8	95,7
производство машин и оборудования	%	x	87,9	86,2	66,8
производство электрооборудования, электронного и оптического оборудования	%	x	78,6	124,7	116,7
производство транспортных средств и оборудования	%	x	123,5	127,0	115,6
Производство и распределение электроэнергии, газа и воды	%	x	103,5	102,6	112,1
Производство промышленной продукции:					
электроэнергия	млн. кВт.час	26 052,8	107,1	104,1	98,8
уголь	тыс. тонн	-	99,3	117,0	102,8
сталь	тыс. тонн	15802,3	100,1	107,6	101,6
прокат готовый	тыс. тонн	13624,6	100,5	106,5	98,5
трубы стальные	тыс. тонн	1 082,9	81,7	97,8	91,3
тракторы	штук	-	125,9	82,9	113,3
автомобили грузовые	штук	-	95,3	102,6	89,7
цемент	тыс. тонн	1 941,0	91,8	108,8	62,7
обувь	тыс. пар	-	102,7	102,4	94,7
мясо и субпродукты	тыс. тонн	341 507,5	106,0	85,5	96,3

Показатели	Единица измерения	Январь-ноябрь 2016 г.	В % к январю-ноябрю 2015 г.	Ноябрь 2016 г. в % к	
				ноябрю 2015 г.	октябрю 2016 г.
цельномолочная продукция (в пересчете на молоко)	тыс. тонн	196 991,0	94,2	92,9	95,6
Инвестиции в основной капитал*	млн. рублей	123 149,5	91,4	-	-
Ввод в действие жилых домов	тыс. кв. м	1 036,2	72,3	110,4	126,6
Объем работ, выполненных по виду деятельности «Строительство»	млн. рублей	68 200,1	95,2	107,2	130,2
Продукция сельского хозяйства	млн. рублей	121 496,7	103,1	105,5	68,4
Грузооборот автомобильного транспорта	млн. т-км	3 278,5	117,1	82,8	99,8
Налоговые и неналоговые доходы консолидированного бюджета области в фактических условиях (по данным Минфина)	млн. рублей	124 985,3	110,0	-	-
в т.ч. областной бюджет	млн. рублей	98 108,9	111,2	-	-
бюджеты муниципальных образований	млн. рублей	26 930,8	106,2	-	-
Прибыль прибыльных организаций по крупным и средним предприятиям**	млн. рублей	163 343,0	116,8	-	-
Среднемесячные денежные доходы в расчете на душу населения**	рублей	22 467,2	94,7	90,2	101,8
Реальные располагаемые денежные доходы населения**	%	х	87,9	83,3	100,9
Среднемесячная начисленная зарботная плата одного работника по полному кругу организаций**	рублей	30 338,4	106,4	105,7	103,0
Реальная зарботная плата**	%	х	99,3	99,9	102,7
Просроченная задолженность по зарботной плате на 01.12.2016 г.	млн. рублей	20,7	х	в 8,3 р.б.	77,5
Оборот розничной торговли	млн. рублей	442 157,9	90,1	90,0	98,1
Объем платных услуг населению	млн. рублей	125 275,2	95,2	94,3	104,3
Численность зарегистрированных безработных на 01.12.2016 г.	тыс. человек	31,3	х	99,7	102,3
Индекс потребительских цен	%	104,7***	107,0	105,7	100,4
Индекс цен производителей промышленных товаров	%	111,3***	105,3	110,5	100,9
Экспорт**	млн. долл.	2 491,6	89,1	-	-
Импорт**	млн. долл.	757,2	89,8	-	-

* - январь-сентябрь 2016 года;

** - январь-октябрь 2016 года;

*** - ноябрь 2016 года к декабрю 2015 года

Положительные и отрицательные тенденции социально-экономического развития области

Положительные тенденции социально-экономического развития области в январе-ноябре 2016 года (в % к январю-ноябрю 2015 года):

- производство транспортных средств и оборудования увеличилось на 23,5%;
- химическое производство – на 4,7%;
- производство кожи, изделий из кожи и производство обуви – на 3,9%;
- производство и распределение электроэнергии, газа и воды – на 3,5%;
- текстильное и швейное производство – на 2,0%;
- грузооборот автомобильного транспорта – на 17,1%;
- объем продукции сельского хозяйства – на 3,1%;
- налоговые и неналоговые доходы консолидированного бюджета – на 10%.

Отрицательные тенденции в январе-ноябре 2016 года (в % к январю-ноябрю 2015 года):

- индекс промышленного производства снизился на 3,7%, в т.ч. в металлургии – на 5,7%;
- производство пищевых продуктов, включая напитки, и табака – на 0,2%;
- ввод жилых домов – на 27,7%;
- объем работ в строительстве – на 4,8%;
- оборот розничной торговли – на 9,9%;
- объем платных услуг населению – на 4,8%;
- численность зарегистрированных безработных на 01.12.2016 г. снизилась на 0,3% к 01.12.2015 г.

Положительные тенденции социально-экономического развития области в январе-октябре 2016 года (в % к январю-октябрю 2015 года):

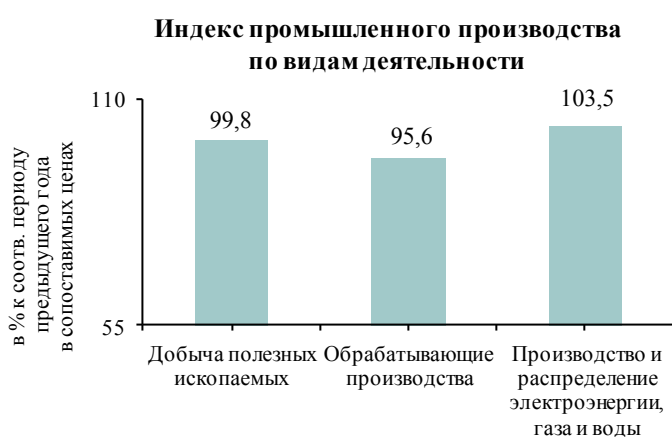
- прибыль прибыльных организаций по крупным и средним предприятиям выросла на 16,8%;
- среднемесячная заработная плата – на 6,4%.

Отрицательные тенденции в январе-октябре 2016 года (в % к январю-октябрю 2015 года):

- реальные располагаемые денежные доходы населения снизились на 12,1%;
- реальная заработная плата – на 0,7%.

I. Развитие реального сектора экономики

1.1 Промышленное производство



За январь-ноябрь 2016 года индекс производства по основным видам деятельности по полному кругу организаций-производителей составил 96,3% к уровню января-ноября 2015 года. В структуре промышленного производства Челябинской области наибольший удельный вес имеют обрабатывающие производства, индекс производства в которых составил 95,6%. Индекс производства в добыче полезных

ископаемых составил 99,8%, в производстве и распределении электроэнергии, газа и воды – 103,5%.

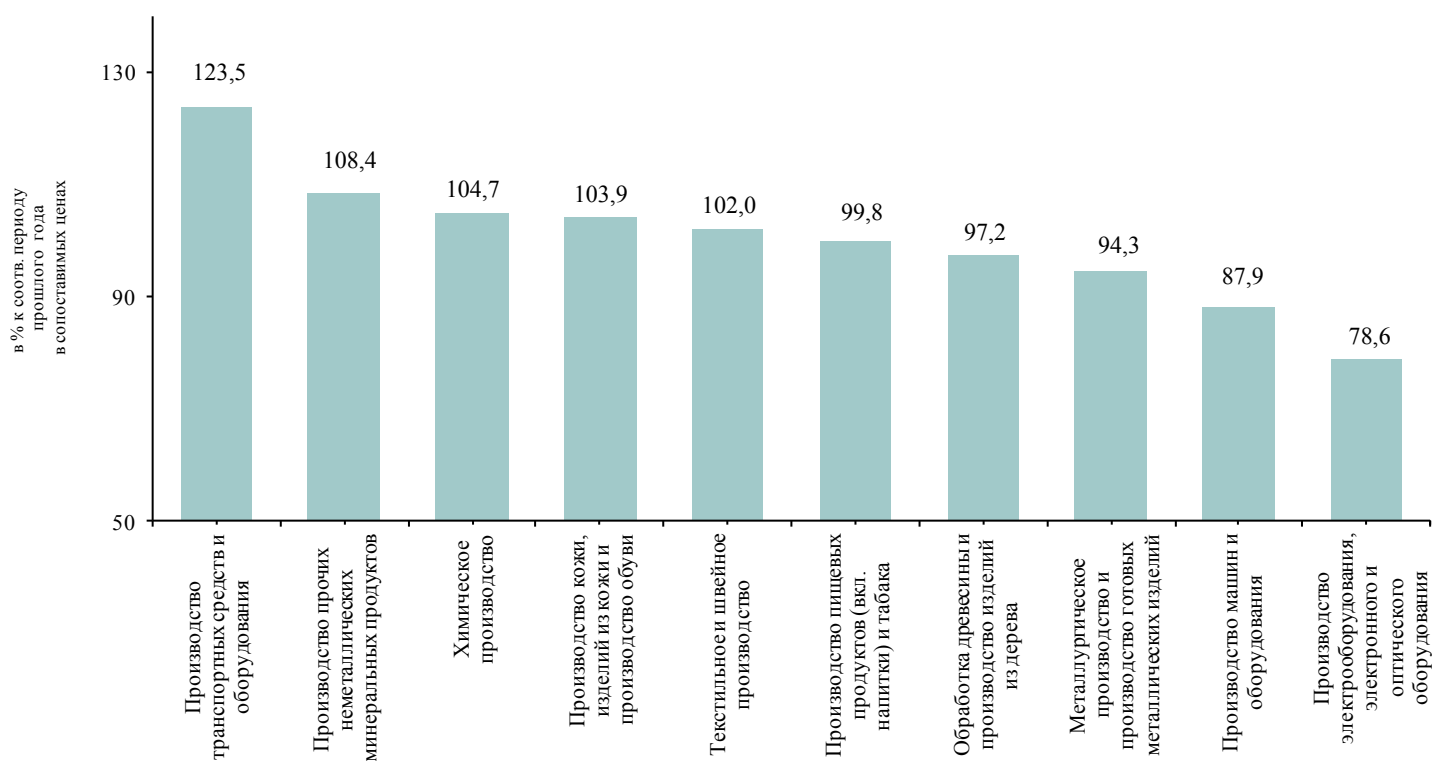
ДОБЫЧА ПОЛЕЗНЫХ ИСКОПАЕМЫХ. Индекс производства в январе-ноябре 2016 года по сравнению с январем-ноябрем 2015 года составил 99,8%.

Добыча топливно-энергетических полезных ископаемых – 99,3%, в том числе добыча бурого угля – 99,3%, добыча угля обогащенного – 97,8%.

Добыча полезных ископаемых, кроме топливно-энергетических – 99,8%, в том числе: добыча металлических руд – 101,9%, добыча прочих полезных ископаемых – 96,7%.

ОБРАБАТЫВАЮЩИЕ ПРОИЗВОДСТВА. Выпуск продукции по обрабатывающим производствам составил 95,6% к уровню аналогичного периода прошлого года.

Динамика производства по виду деятельности
"Обрабатывающие производства"



Максимальная доля в структуре отгруженных товаров собственного производства, выполненных работ и услуг собственными силами обрабатывающих производств приходится на вид деятельности «Металлургическое производство и производство готовых металлических изделий» (58,8%).

По видам экономической деятельности индекс производства составил:

в производстве транспортных средств и оборудования – 123,5%, увеличен выпуск автобусов (133,2%), снижено производство грузовых автомобилей (95,3%), прицепов и полуприцепов (76,1%).

Основные производители: АО «Автомобильный завод «Урал», ОАО «Уралавтоприцеп», «Усть-Катавский вагоностроительный завод имени С.М. Кирова» - филиал ФГУП «ГКНПЦ имени М.В. Хруничева»;

в целлюлозно-бумажном производстве, издательской и полиграфической деятельности – 121,1%;

в производстве прочих неметаллических минеральных продуктов – 108,4%, в том числе в производстве керамических изделий – 131,4%, цемента, извести и гипса – 95,3%, изделий из бетона, гипса и цемента – 84,6%, кирпича, черепицы и прочих изделий из обожженной глины – 79,1%, стекла и изделий из стекла – 64,9%.

Основные производители: ОАО «Магнитогорский цементно-огнеупорный завод», ОАО «Асбестоцемент», ЗАО «Катавский цемент»;

в химическом производстве – 104,7%;

увеличено производство основных химических веществ (105,3%), снизился выпуск лаков и красок (89,3%);

в производстве кожи, изделий из кожи и производстве обуви – 103,9%.

Основной производитель обуви – ЗАО «Юничел»;

в производстве резиновых и пластмассовых изделий – 103,8%, в том числе в производстве резиновых изделий – 110,9%, пластмассовых изделий – 102%;

в текстильном и швейном производстве – 102%, отмечается рост в текстильном производстве на 3,1%, в производстве одежды – на 1%.

Основные производители текстильной и швейной продукции: ЗАО «Пеплос», ЗАО «Зюраткуль»;

в производстве кокса, нефтепродуктов – 100,7%;

в производстве пищевых продуктов – 99,8%:

увеличен выпуск растительных и животных масел и жиров на 12,2%, снижено производство напитков на 5,7%, молочных продуктов – на 1,2%, мяса и мясопродуктов – на 0,8%,

Основные производители пищевой продукции – ОАО «МАКФА», Группа компаний «Здоровая Ферма», ООО «Равис», ОАО «Агрофирма «Ариант», ОАО «Комбинат хлебопродуктов им. Григоровича», ОАО «Челябинский городской молочный комбинат», ОАО «Чебаркульский молочный завод»;

в обработке древесины и производстве изделий из дерева – 97,2%;

в металлургическом производстве и производстве готовых металлических изделий – 94,3%:

в металлургическом производстве отмечено снижение выпуска продукции (94,1%) за счет снижения производства чугуна (96,3%), труб стальных (81,7%), при этом отмечается рост производства проката готового (100,5%), стали (100,1%).

Основные производители: ОАО «Магнитогорский металлургический комбинат», ПАО «Ашинский металлургический завод», ПАО «Челябинский трубопрокатный завод», АО «Челябинский электрометаллургический комбинат»;

в производстве цветных металлов отмечено снижение в производстве никеля (94,9%) и цинка (99,5%), увеличено производство меди рафинированной (120,7%).

Основные производители цветных металлов: ОАО «Уфалейникель», ЗАО «Карабашмедь», ПАО «Челябинский цинковый завод»;

в производстве готовых металлических изделий снижено производство на 4,2%.

Основные производители: ОАО «ММК-Метиз», ПАО «Уральская кузница», АО «Челябинский завод металлоконструкций», ОАО «Челябинский кузнечно-прессовый завод»;

в производстве машин и оборудования – 87,9%, увеличено производство машин и оборудования для сельского и лесного хозяйства (138,4%), снижено производство механического оборудования (98,3%), оборудования общего назначения (77,8%) и машин и оборудования специального назначения (75,6%);

Основные производители: ООО «ЧТЗ-Уралтрак», АО «Копейский машиностроительный завод», ФГУП «Приборостроительный завод», ОАО «Электромашина»;

в производстве электрооборудования, электронного и оптического оборудования –78,6%.

Основные производители: ОАО «ЭНЕРГОПРОМ-Челябинский электродный завод», АО «Челябинский радиозавод «Полет», АО «Радий», ОАО «Южноуральский завод радиокерамики»;

в прочих производствах – 143,4%.

ПРОИЗВОДСТВО И РАСПРЕДЕЛЕНИЕ ЭЛЕКТРОЭНЕРГИИ, ГАЗА И ВОДЫ.

Индекс производства по данному виду деятельности по сравнению с январем-ноябрем 2015 года составил 103,5%.

В области произведено 26052,8 млн. кВт-ч электроэнергии (107,1% к уровню аналогичного периода прошлого года). Теплоэнергии выработано 37890,4 тыс. Гкал (97,7%).

В Челябинской области действуют 7 электростанций, входящих в крупнейшие генерирующие компании (филиал ПАО «ОГК-2» – Троицкая ГРЭС, филиал «Южноуральская ГРЭС» АО «ИНТЕР РАО-Электрогенерация», ОАО «Фортум» – Аргаяшская ТЭЦ, Челябинская ГРЭС, Челябинская ТЭЦ-1, Челябинская ТЭЦ-2, Челябинская ТЭЦ-3).

В числе тепловых электростанций Челябинской области находятся станции промышленных предприятий (ОАО «Магнитогорский металлургический комбинат», ПАО «Челябинский металлургический комбинат», АО «Комбинат «Магнезит» и другие).

Мощности электростанций позволяют обеспечивать более 70% от суммарной потребности электроэнергии.

1.2 Транспорт

В январе-ноябре 2016 года грузооборот автомобильного транспорта составил 3278,5 млн. т-км (117,1% к уровню января-ноября 2015 года), перевозки грузов автомобильным транспортом – 30026,3 тыс. тонн (90,2%).

1.3 Сельское хозяйство

Объем продукции сельского хозяйства всех сельхозпроизводителей в январе-ноябре 2016 года составил 121496,7 млн. рублей (103,1% к январю-ноябрю 2015 года).

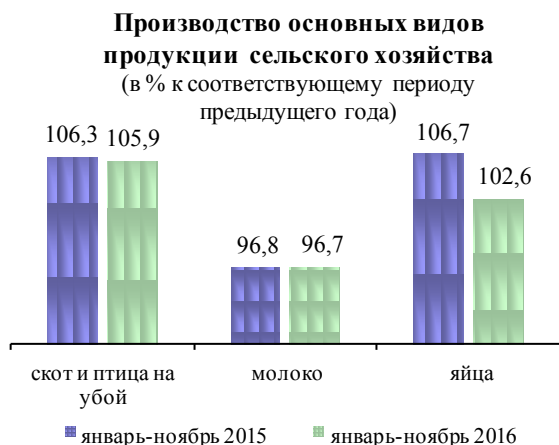
Растениеводство. По предварительным данным, в 2016 году в хозяйствах всех категорий намолочено 1940,9 тыс. тонн зерна в весе после доработки, что на 14,3% больше чем в 2015 году, собрано 233,3 тыс. тонн овощей открытого и закрытого грунта (на 6,1% больше), накопано 722,0 тыс. тонн картофеля (на 5,3% меньше).

Основная доля зерна (53,0%) выращена в сельхозорганизациях; картофеля (87,3%) и овощей открытого грунта (78,6%) – в хозяйствах населения. В крестьянских (фермерских) хозяйствах, включая индивидуальных предпринимателей, собрано 41,6% зерна от общего производства по области.

Под урожай будущего года озимые на зерно в сельхозорганизациях на 1 декабря 2016 года посеяны на 12,3 тыс. гектаров, что на 12,8% больше, чем год

назад. Зябь вспахана на 189,7 тыс. гектаров против 178,0 тыс. гектаров на эту же дату в 2015 году.

Животноводство. На конец ноября 2016 года поголовье крупного рогатого скота в хозяйствах всех сельхозпроизводителей составляло 313,7 тыс. голов (на 5,5% меньше по сравнению с аналогичной датой предыдущего года), из него коров – 131,1 тыс. голов (на 5,5% меньше), свиней – 827,7 тыс. голов (на 10,7% больше), овец и коз – 141,4 тыс. голов (на 2,6% меньше), птицы – 25972,2 тыс. голов (на 5,5% меньше).



В структуре поголовья скота на хозяйства населения приходилось 61,3% поголовья крупного рогатого скота, 60,9% коров, 15,2% свиней, 90,1% овец и коз.

В январе-ноябре 2016 года по сравнению с январем-ноябрем 2015 года в хозяйствах всех категорий увеличилось производство скота и птицы на убой в живом весе на 5,9%, яиц – на 2,6%, снизилось производство молока на 3,3%.

Средний надой молока на одну корову в сельскохозяйственных организациях в январе-ноябре 2016 года составил 4634 килограмма против 4491 килограмма в январе-ноябре 2015 года, яйценоскость кур-несушек составила 295 штук против 296 штук.



В январе-ноябре 2016 года в структуре производства скота и птицы на убой (в живом весе) в сельскохозяйственных организациях отмечалось увеличение удельного веса производства свиней по сравнению с январем-ноябрем 2015 года.

К началу декабря 2016 года обеспеченность скота кормами в расчете на одну условную голову крупного скота в сельхозорганизациях была на 53,1% меньше, чем на соответствующую дату предыдущего года.

1.4 Инвестиции

Объем инвестиций в основной капитал за январь-сентябрь 2016 года составил 123,1 млрд. рублей (в сопоставимых ценах к январю-сентябрю 2015 года – 91,4%).

Источниками финансирования инвестиций являлись:

- собственные средства (55,4% к общему итогу);
- привлечённые средства (44,6%), в том числе: бюджетные средства (12,2%), кредиты банков (7,2%), заёмные средства других организаций (5,2%), средства организаций и населения, привлеченные для долевого строительства (1,3%) и другие.

Основные объекты вложения инвестиций: здания (кроме жилых) и сооружения (43,7%), машины, оборудование, транспортные средства, производственный и хозяйственный инвентарь (51,9%).

Наибольший объём инвестиций направлен в следующие виды деятельности: металлургическое производство и производство готовых металлических изделий

(25,2%), производство, передача и распределение электроэнергии (18,9%), транспорт и связь (9,6%), добыча полезных ископаемых (7,9%), операции с недвижимым имуществом, аренда и предоставление услуг (7,2%), прочие обрабатывающие производства (6,3%), производство машин и оборудования (5,0%), оптовая и розничная торговля, ремонт автотранспортных средств, мотоциклов, бытовых изделий и предметов личного пользования (4,3%), здравоохранение и предоставление социальных услуг (2,8%), сельское хозяйство, охота и лесное хозяйство (2,1%).

По итогам января-ноября 2016 года введены в эксплуатацию:

- завод по производству насосного оборудования на территории индустриального парка «Станкомаш» (АО «Транснефть нефтяные насосы», г. Челябинск). На открытии предприятия присутствовал Председатель Правительства Российской Федерации Медведев Д.А.;

- мини-аглофабрика для производства марганцевого агломерата на промышленной площадке АО «СЧПЗ» (АО «Саткинский чугуноплавильный завод», Саткинский район);

- участок по нанесению внутреннего антикоррозионного покрытия (АО «Трубодеталь, г. Челябинск);

- Челябинский фланцевый завод (ООО «ЧелябинскСпецГражданСтрой», г. Челябинск);

- установка пресса для проведения гидроиспытаний труб (ПАО «ЧТПЗ», г. Челябинск);

- высокотехнологичное производство антенн и аппаратных модулей для двухчастотного радиомаячного комплекса системы посадки метрового диапазона формата ILS III категории ICAO для аэродромов гражданской авиации, включая аэродромы с высоким уровнем снежного покрова и сложным рельефом местности (ОАО «Челябинский радиозавод «Полет»);

- второй блок среднечастотных индукционных тигельных печей емкостью 10 и 20 тонн (ЗАО «Магнитогорский завод прокатных валков», г. Магнитогорск);

- цех по производству текстильных изделий (ООО «Альпэк», Саткинский район);

- станция промывки железнодорожных цистерн (ЗАО «Карабашмедь», Карабашский городской округ);

- энергоблоки № 1 и № 2 Челябинской ГРЭС (ОАО «Фортум», г. Челябинск);

- энергоблок № 10 Троицкой ГРЭС (Филиал ОАО «ОГК-2» - Троицкая ГРЭС);

- производственные мощности по выращиванию свиней (ООО «Агрофирма Ариант», Увельский район);

- лаборатория первичного семеноводства и иммуно - ферментного анализа (ООО «Агрофирма «Ильинка»);

- блочно-комплектная трансформаторная подстанция, блочно-комплектное распределительное устройство - 6 кВ, железнодорожные пути станции промывки ж/д цистерн, подстанция «Южная - 1» (ЗАО «Карабашмедь», Карабашский городской округ);

- блочно-модульная котельная в с. Каратабан (ООО «ПрофТерминалЭнерго», Еткульский район);

- автоматизированная блочно-модульная угольная водогрейная котельная в п. Жукатау Саткинского района (администрация Саткинского муниципального района);

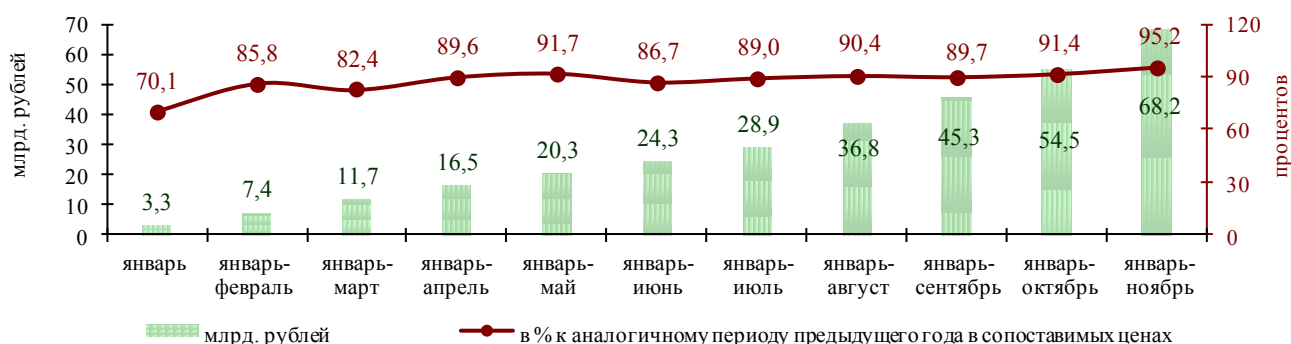
- блочно-модульная газовая котельная в районе профилактория «Южный» г. Кыштым (ОАО «Челябкоммунэнерго», г. Кыштым);

- котельная в д. Маскайка (ООО «ТеплоЭнергоСервис», Чебаркульский район);
- блочная котельная в д. Попово, (ООО «ТеплоЭнергоСервис», Чебаркульский район);
- модернизированная котельная в районе рефрижераторного депо в г. Троицке (Администрация г. Троицка, г. Троицк);
- 1-й очередь полигона ТБО в районе пос. Полетаево (ООО «Полигон ТБО», Сосновский район);
- газопровод - отвод и газораспределительная станция (ГРС-2) (ООО «Капитал-Сити», Карабашский городской округ);
- реконструированный детский сад по пер. Мамина, 3а в г. Челябинске на 225 мест (Администрация г. Челябинска);
- детский сад на 150 мест по ул. Калинина, 15а, в г. Копейске (Администрация Копейского городского округа);
- детский сад в г. Верхнеуральске (Администрация Верхнеуральского муниципального района);
- реконструированный детский сад № 8 в с. Варна (Администрация Варненского муниципального района);
- школа на 200 учащихся в поселке Балканы (Администрация Нагайбакского муниципального района);
- стадион, спортивное ядро физкультурно-спортивного комплекса в п. Бреды (Администрация Брединского муниципального района);
- детский сад в микрорайоне № 56 по Краснопольскому проспекту на 230 мест (Администрация г. Челябинска);
- реконструированный физкультурно-оздоровительный комплекс с бассейном в Локомотивном городском округе (Администрация Локомотивного городского округа) и другие.

1.5 Строительство

В январе-ноябре 2016 года объем работ, выполненных по виду деятельности «Строительство», составил 68,2 млрд. рублей или 95,2% к январю-ноябрю 2015 года.

Объем работ, выполненных по виду деятельности "строительство"

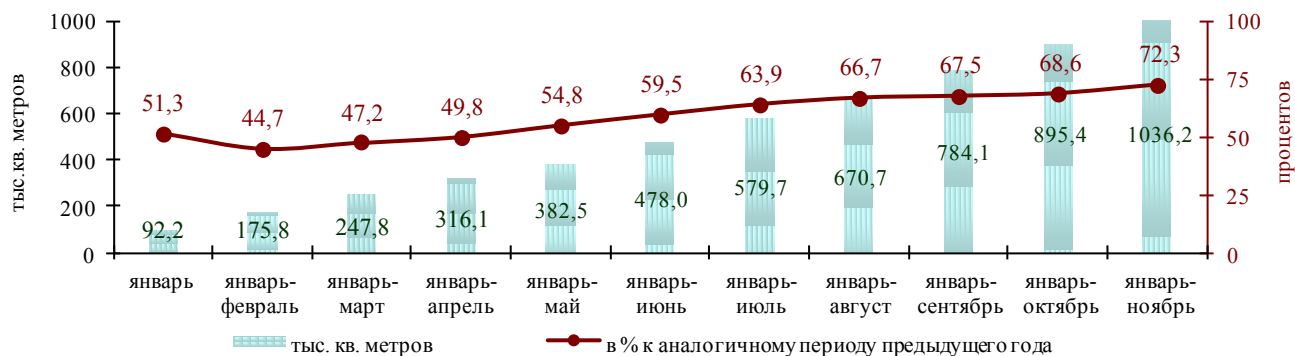


В области в январе-ноябре 2016 года введено в действие 1036,2 тыс. кв.м жилой площади или 72,3% к январю-ноябрю 2015 года.

В январе-ноябре 2016 года наибольший объем ввода жилья отмечен в Челябинском (403,7 тыс. кв.м), Магнитогорском (111,3 тыс. кв.м), Миасском (44,1 тыс. кв. м), Копейском (32,9 тыс. кв.м), Златоустовском (21,4 тыс. кв.м)

городских округах, Сосновском (162,8 тыс. кв.м), Красноармейском (25,5 тыс. кв. м), Аргаяшском (17,6 тыс. кв.м) муниципальных районах, наименьший – в Карабашском (0,7 тыс. кв.м), Усть-Катавском (1,5 тыс. кв.м) городских округах, Уйском (0,8 тыс. кв.м), Варненском (1,0 тыс. кв.м), Брединском (1,4 тыс. кв.м) и Троицком (1,5 тыс. кв.м) муниципальных районах.

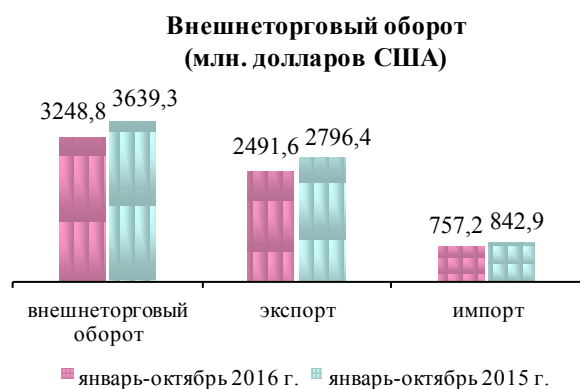
Ввод в действие жилых домов



Наибольший ввод жилья на 1000 человек отмечен в Сосновском (2 437,8 кв.м), Красноармейском (604,4 кв.м), Аргаяшском (430,1 кв.м), Чебаркульском (396,8 кв.м) муниципальных районах; в Кыштымском (329,7 кв.м), Челябинском (339,9 кв.м), Чебаркульском (337,6 кв. м) городских округах, наименьший – в Усть-Катавском (58,3 кв.м) городском округе; Уйском (32,4 кв.м), Варненском (39,9 кв.м), Брединском (52,8 кв.м), Троицком (57,4 кв.м) муниципальных районах.

Средняя фактическая стоимость строительства одного квадратного метра общей площади жилых домов, построенных в январе-ноябре 2016 года, составила 30364 рубля.

1.6 Внешнеэкономическая деятельность



Внешнеторговый оборот за январь-октябрь 2016 г. составил \$3248,8 млн. (89,3%) в том числе: экспорт – \$2491,6 млн. (89,1%), импорт – \$757,2 млн. (89,8%).

Внешнеторговый оборот по странам дальнего зарубежья составил \$2831 млн. (93,3%), экспорт – \$2015,1 млн. (89,4%), импорт – \$725,9 млн. (93,3%).

Внешнеторговый оборот по странам ближнего зарубежья составил \$417,8 млн. (68,9%), экспорт – \$386,5 млн. (71,4%), импорт – \$31,3 млн. (48,1%).

В общем объеме внешней торговли региона преобладающим является экспорт товаров.

В товарной структуре экспорта приоритетным остается экспорт черных и цветных металлов, который за январь-октябрь 2016 года составил \$2142,5 млн. (86% от общего объема экспорта области), экспорт продукции машиностроения – \$132,1 млн. (5,3%), товары народного потребления – \$95,9 млн. (3,8%), продукция химической промышленности – \$50,6 млн. (2%), минеральной продукции (соль, сера,

земли, руды, шлаки, зола) – \$37,5 млн. (1,5%), продовольственных товаров – \$32,2 млн. (1,3%).

Основными статьями импорта являются: продукция машиностроения – составил \$389,2 млн. (51,4% от общего объема импорта области), металлы и изделия из них – \$102,4 млн. (13,5%), минеральная продукция (соль, сера, земли, руды, шлаки, зола) – \$97,1 млн. (12,8%), продукция химической промышленности – \$81,1 млн. (10,7%), товары народного потребления – \$45,1 млн. (6%), продовольственных товаров – \$31,6 млн. (4,2%).

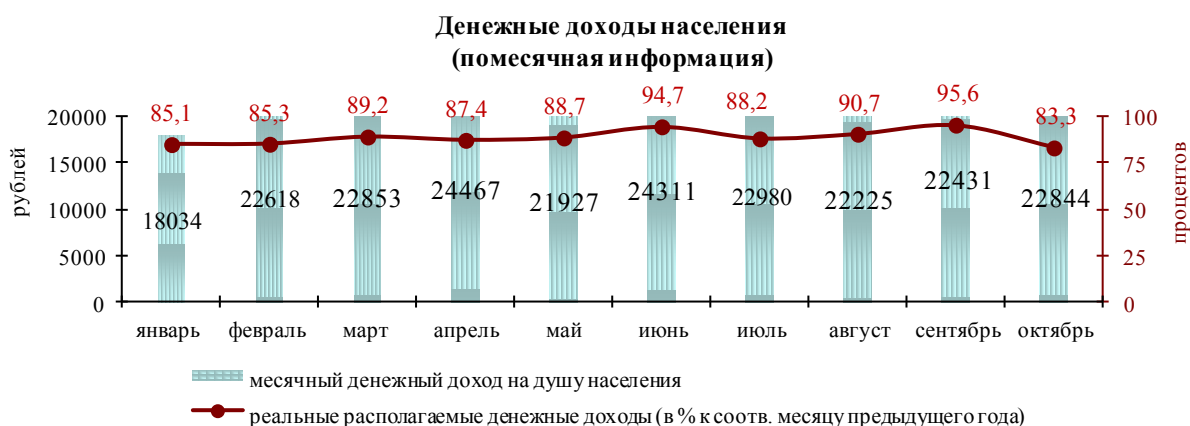
Предприятия области – крупнейшие как экспортеры, так и импортеры: ОАО «Магнитогорский металлургический комбинат», ОАО «Челябинский металлургический комбинат», АО «Челябинский электрометаллургический комбинат», ПАО «Челябинский цинковый завод», ПАО «Челябинский трубопрокатный завод», ЗАО «Кыштымский медеэлектролитный завод», ОАО «Уфалейникель», ООО «Ивеко-АМТ», ОАО «Комбинат «Магнезит».

Страны, с которыми проводятся основные экспортно-импортные операции: Кувейт, Нидерланды, Китай, Египет, Италия, Вьетнам, Иран, Узбекистан, Туркмения, Азербайджан, Германия.

II. Развитие социальной сферы

2.1 Денежные доходы и расходы населения

Денежные доходы населения в январе-октябре 2016 года сложились в сумме 786,5 млрд. рублей. Среднедушевые денежные доходы составили 22 467,2 рубля.

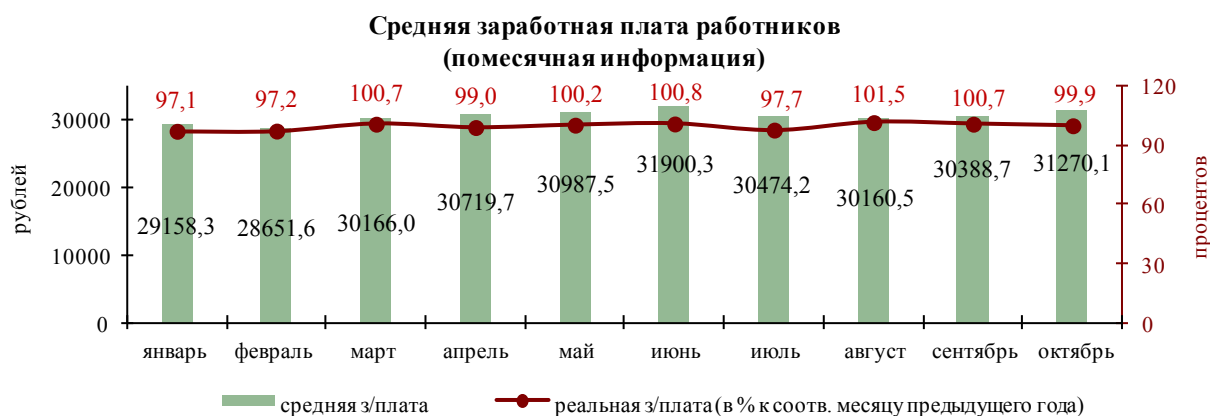


Денежные расходы населения по сравнению с аналогичным периодом 2015 года снизились на 7% и составили 745,9 млрд. рублей. Превышение денежных доходов над расходами составило 40,6 млрд. рублей.

В структуре использования денежных доходов населения доля потребительских расходов составила 68,8%, в том числе доля денежных расходов на покупку товаров – 53,2%, на оплату услуг – 14,4%, на товары (услуги) с использованием банковских карт за рубежом – 1,2%.

По отношению к январю-октябрю 2015 года увеличились: покупка скота и птицы – на 51,1%; деньги, отосланные по переводам – на 33,7%; покупка валюты – 3,4%. Снизились: изменение задолженности по кредитам – на 67,7%; расходы на покупку недвижимости – на 62,6%; прирост сбережений во вкладах и ценных бумагах – на 25,5%; средства на счетах физических лиц-предпринимателей – на 15,3%.

Среднемесячная начисленная заработная плата работников по полному кругу организаций в январе-октябре 2016 года сложилась в размере 30 338,4 рубля (106,4% к январю-октябрю 2015 года). Реальная величина заработной платы (скорректированная на инфляцию) составила 99,3%.



Наибольшими темпами заработная плата росла по видам экономической деятельности: рыболовство, рыбоводство (154,2%); предоставление прочих коммунальных, социальных и персональных услуг (116,2%); добыча полезных ископаемых (111,1%); транспорт и связь (108,4%); оптовая и розничная торговля, ремонт автотранспортных средств, мотоциклов, бытовых изделий и предметов личного пользования (107,6%); обрабатывающие производства (107,2%); финансовая деятельность (107%); здравоохранение и предоставление социальных услуг и образование (106,8%).

Среднемесячная начисленная заработная плата работников крупных и средних организаций в январе-октябре 2016 года сложилась в размере 32 075,1 рубля (106,5% к январю-октябрю 2015 года).

Наибольшими темпами заработная плата росла в Пластовском (120,5%), Варненском (114,5%), Чесменском (112%), Еманжелинском (108,7%), Аргаяшском (108,5%), Верхнеуральском (108,2%), Еткульском (108,2%), Кунашакском (108%), Брединском (107,6%), Саткинском (107,3%) муниципальных районах, а также в Карабашском (112,7%), Усть-Катавском (110,6%), Верхнеуфалейском (107,6%), Магнитогорском (107,3%) городских округах.

По данным Челябинскстата просроченная задолженность по заработной плате на предприятиях Челябинской области на 01.12.2016 г. составила 20,7 млн. рублей перед 223 работниками.



Отраслевыми Министерствами области с целью погашения задолженности по заработной плате:

- установлен еженедельный мониторинг;
- ведется точечная работа с руководителями предприятий-должников.

Государственной инспекцией труда в Челябинской области за январь-ноябрь 2016 года проведено 2513 проверок по вопросам соблюдения трудового законодательства.

По результатам проверок:

- выявлено 2 836 правонарушений по оплате труда;
- общая сумма произведенных по требованию госинспекторов труда выплат задержанной заработной платы составила 821,2 млн. рублей в отношении 35 532 работников;
- к административной ответственности за нарушения трудового законодательства привлечено 1 717 должностных лиц;
- общая сумма штрафов за нарушения требований трудового законодательства составила 95,9 млн. рублей.

2.2 Потребительский рынок

Оборот розничной торговли в январе-ноябре 2016 года составил 442,2 млрд. рублей (90,1% к январю-ноябрю 2015 года в сопоставимых ценах).



В ноябре 2016 года оборот розничной торговли на 98,8% формировался торговыми организациями и индивидуальными предпринимателями, осуществляющими деятельность в стационарной торговой сети (вне рынка); доля рынков и ярмарок составила 1,2% (в ноябре 2015 года – соответственно 98,8% и 1,2%).

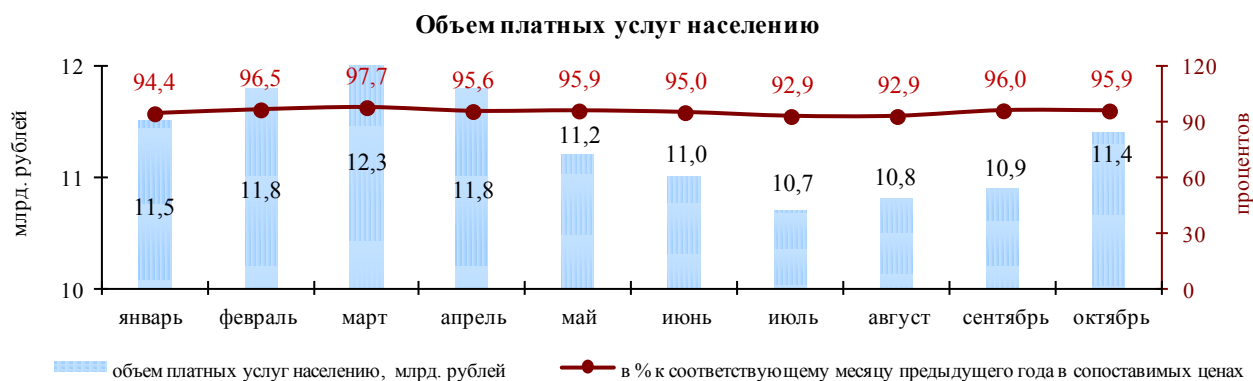
В товарной структуре розничного товарооборота удельный вес продовольственных товаров, включая напитки, и табачных изделий составил 44,3%, непродовольственных – 55,7% (в январе-ноябре 2015 года – соответственно 44,1% и 55,9%). Продажи продовольственных товаров снизились на 9,4% к январю-ноябрю прошлого года в сопоставимых ценах, непродовольственных товаров – на 10,2%.

Объем товарных запасов в организациях розничной торговли на конец ноября 2016 года составил 24,3 млрд. рублей. По сравнению с соответствующим периодом 2015 года объем товарных запасов увеличился на 6,8%.

Объем платных услуг населению в январе-ноябре 2016 года составил 125,3 млрд. рублей (95,2% к январю-ноябрю 2015 года в сопоставимых ценах).

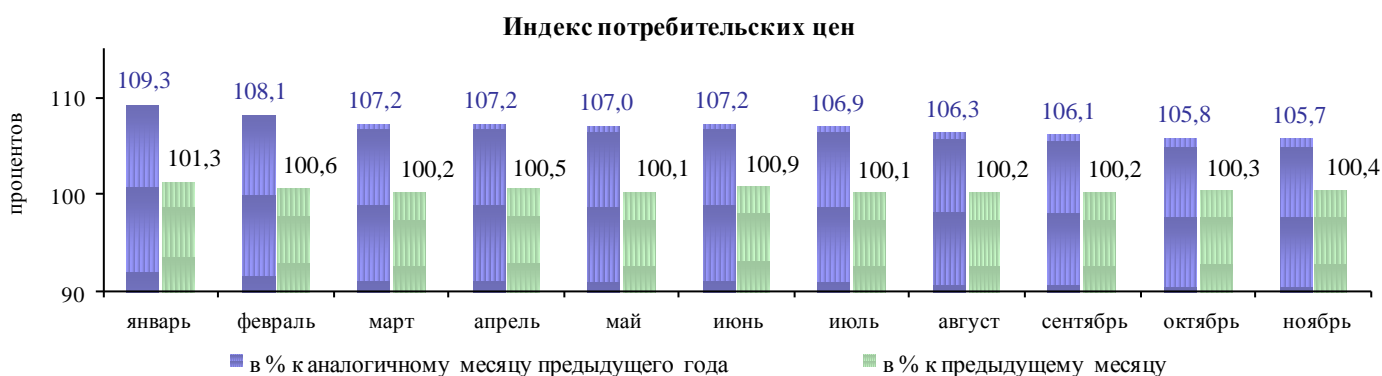
В структуре платных услуг населению наибольший удельный вес приходится на коммунальные услуги (26,0%), услуги связи (15,9%) и бытовые услуги (12,9%).

В сравнении с аналогичным периодом прошлого года вырос объем жилищных услуг на 10,7%, ветеринарных услуг – на 6,8%.



Снизился объем услуг связи на 15,1%, туристских услуг – на 11,9%, услуг правового характера – на 11,2%, санаторно-оздоровительных услуг – на 9,4%, услуг культуры – на 5,5%, медицинских услуг – на 5,0%, коммунальных услуг – на 3,4%, транспортных услуг – на 3,2%, бытовых услуг – на 1,4%, услуг физической культуры и спорта – на 0,5%, услуг гостиниц и аналогичных средств размещения, а также системы образования – на 0,3%.

Цены. Индекс потребительских цен в ноябре 2016 года вырос на 0,4% к октябрю 2016 года, в т.ч. на товары – на 0,6%, на платные услуги снизился на 0,3%.



Продовольствие подорожало в ноябре на 1,1%, в т.ч. масло и жиры – на 6,7%, яйца – на 5,3%, плодоовощная продукция, включая картофель – на 3,6%, молоко и молочная продукция – на 3,4%. В то же время отмечено снижение цен на сахар на 4,5%, крупу и бобовые – на 1,5%, рыбопродукты – на 1%.

В ноябре подешевели услуги железнодорожного транспорта на 2%, санаторно-оздоровительные услуги – на 0,9%, подорожали экскурсионные услуги – на 7,7%, услуги страхования – на 4,3%, ветеринарные услуги – на 0,8%.

Среднегодовой рост цен в январе-ноябре составил 107% к январю-ноябрю 2015 года, с начала года цены выросли на 4,7%.

Стоимость условного (минимального) набора продуктов питания в расчете на месяц в среднем по Челябинской области в конце ноября составила 3505 рублей и по сравнению с предыдущим месяцем выросла на 1,2%, с начала года – на 0,4%.

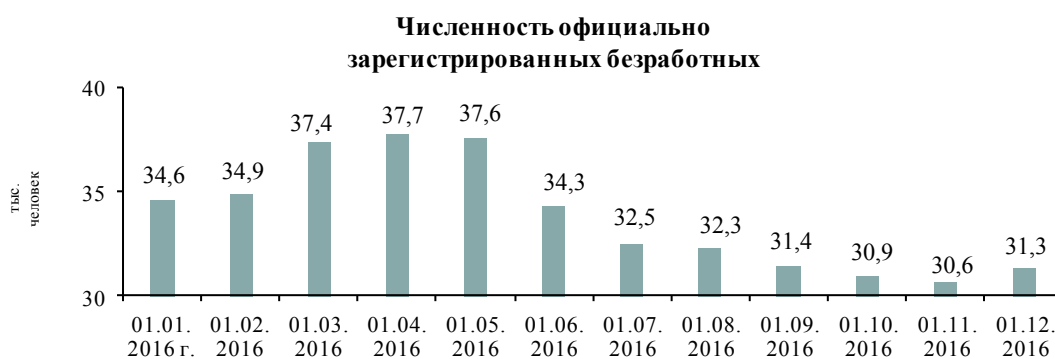
2.3 Рынок труда

В январе-ноябре 2016 года в Центры занятости населения городов и районов (далее – ЦЗН) за содействием в поиске подходящей работы обратилось 94,8 тыс. человек, что на 5,5% меньше, чем в январе-ноябре 2015 года.

Из числа обратившихся 84,3% составили граждане, не занятые трудовой деятельностью; женщины – 48,4%; ранее не работавшие, ищущие работу впервые – 28,1%.

Численность незанятых граждан, состоящих на учете в ЦЗН, на 01.12.2016 г. составила 35,8 тыс. человек, что на 1,3% меньше, чем на 01.12.2015 г.

На 01.12.2016 г. численность безработных граждан, состоящих на учете, составила 31279 человек, уровень регистрируемой безработицы по области – 1,7% от экономически активного населения. С начала года численность безработных, состоящих на учете в ЦЗН, уменьшилась на 9,6%.



В 9-ти территориях уровень безработицы ниже среднеобластного показателя (городские округа: Копейский, Кыштымский, Магнитогорский, Снежинский, Трехгорный, Чебаркульский и Челябинский; муниципальные районы: Еткульский и Пластовский).

Наибольший уровень безработицы отмечен в Нязепетровском (7,8%), Брединском (5,8%), Октябрьском (5,6%), Катав-Ивановском (5,4%) и Чесменском (5,2%) муниципальных районах.

Коэффициент напряженности на рынке труда в среднем по области составил 1,9 чел./вакансию против 1,8 на 01.12.2015 г.

В январе-ноябре 2016 года заявленная потребность в работниках организаций области составила 108,2 тыс. вакансий, что на 8,3% меньше, чем в январе-ноябре 2015 года.

Численность граждан и работодателей, обратившихся в ЦЗН за информацией о положении на рынке труда, составила 64,5 тыс. человек, что на 38,5% меньше, чем в январе-ноябре 2015 года.

2.4 Демография

В январе-октябре 2016 года в области зарегистрировано 39192 новорожденных, что ниже уровня рождаемости января-октября 2015 года на 3,6%, число умерших по сравнению с январем-октябрем 2015 года уменьшилось на 3,1% и составило 39639 человек. Естественная убыль населения – 447 человек (январь-октябрь 2015 года – 220 человек).

Естественный прирост населения в январе-октябре 2016 года зафиксирован в Челябинском, Копейском и Магнитогорском городских округах и в 5-ти муниципальных районах: Агаповский, Аргаяшский, Брединский, Сосновский и Троицкий.

В январе-октябре 2016 года по сравнению с январем-октябрем 2015 года зарегистрировано снижение смертности от болезней органов дыхания (на 16,7%),

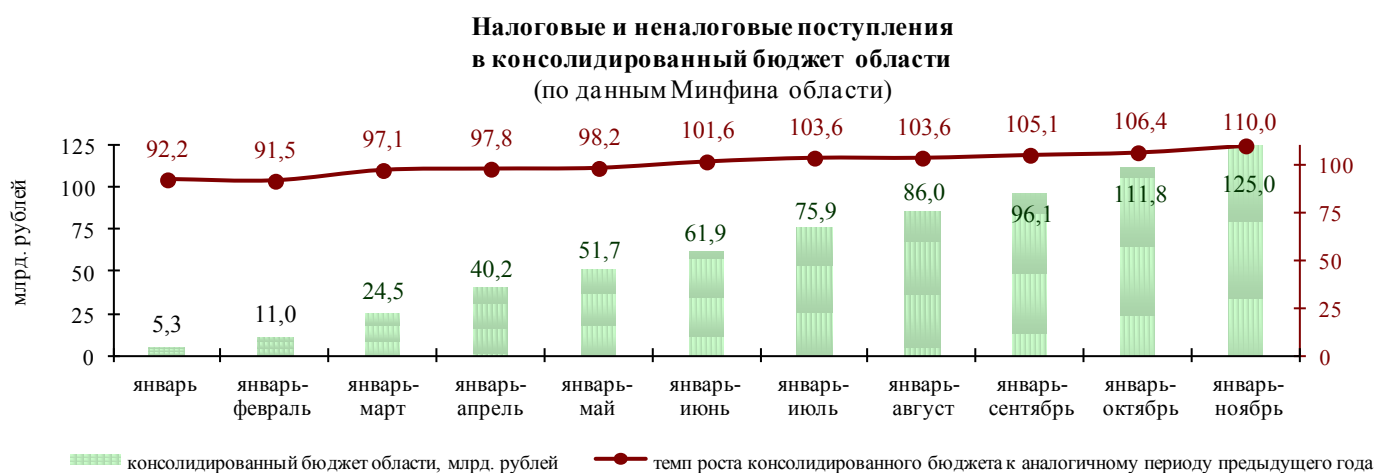
от внешних причин (на 11,4%), от болезней органов пищеварения (на 5,5%), от болезней системы кровообращения (на 2,9%), от новообразований (на 0,6%).

В то же время произошло увеличение смертности от инфекционных и паразитарных болезней (на 5,4%).

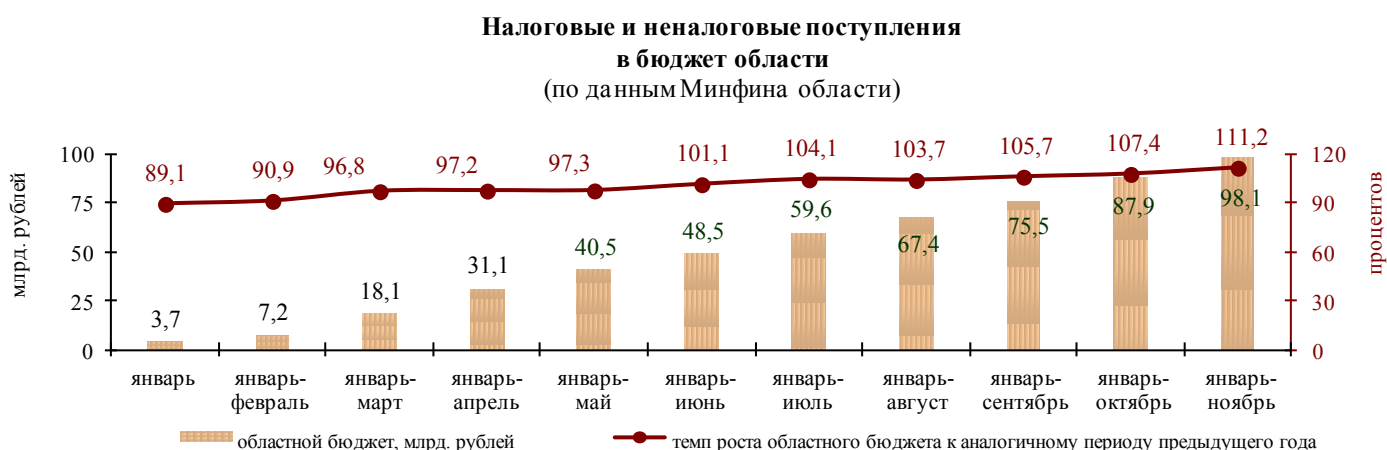
Миграционный прирост в январе-октябре 2016 года составил 2400 человек (январь-октябрь 2015 года – 2292 человека).

III. Финансово-бюджетная политика

По данным Минфина области за январь-ноябрь 2016 года в доходную часть консолидированного бюджета области поступило около 125 млрд. рублей налоговых и неналоговых платежей, что составляет 94,9% от годовых плановых назначений и 110% к январю-ноябрю 2015 года.



Налоговые и неналоговые доходы областного бюджета сложились в сумме 98,1 млрд. рублей (94,6% от годовых плановых назначений) или 111,2% к январю - ноябрю 2015 года.



В разрезе видов налогов наибольшие поступления в бюджет области обеспечивают:

- налог на прибыль организаций в объеме 34,3 млрд. рублей (118% к январю-ноябрю 2015 года), доля в доходах областного бюджета составила 35%;
- налог на доходы физических лиц – 33,3 млрд. рублей (109,3%), доля – 33,9%;

– налог на имущество организаций – 12,4 млрд. рублей (98,6%), доля – 12,6%.

Наибольший рост поступлений в местный бюджет показали: Локомотивный (на 14,9% к январю-ноябрю 2015 года в сопоставимых условиях), Копейский (на 14,3%), Южноуральский (на 13,2%) городские округа, Еткульский (на 27,4%), Троицкий (на 17,4%), Брединский (на 16,9%), Нагайбакский (на 16,6%) и другие муниципальные районы.

Наибольшее снижение поступлений отмечено в Троицком (на 7,6%), Кыштымском (на 7%), Трехгорном (на 6,1%) городских округах, Чебаркульском муниципальном районе (на 0,7%).

Финансовые результаты деятельности крупных и средних организаций. По данным Территориального органа Федеральной службы государственной статистики по Челябинской области в январе-октябре 2016 года 685 организаций из числа крупных и средних (67,2% от общего числа организаций) получили прибыль в размере 163,3 млрд. рублей (116,8% к январю-октябрю 2015 года). Сумма убытков убыточных предприятий составила 14,2 млрд. рублей (85,3% к январю-октябрю 2015 года).

Наибольший рост прибыли наблюдался по следующим видам экономической деятельности:

- добыча полезных ископаемых (в 2,9 раза к январю-октябрю 2015 г.);
- гостиницы и рестораны (164,6%);
- оптовая и розничная торговля (140,3%);
- обрабатывающие производства (114%) и др.

Наибольшее снижение прибыли отмечено в сельском хозяйстве (56,2% к январю-октябрю 2015 г.) и строительстве (79,9%).

**Основные показатели социально-экономического развития
городов и районов Челябинской области за январь-ноябрь 2016 года**

Наименование городов и районов	Ввод в действие жилых домов			Среднемесячная зарплата по крупным и средним организациям за январь- октябрь 2016 г.	
	кв. м. общей площади	в % к январю-ноябрю 2015 г.	кв. м. на 1000 человек	рублей	в % к январю- октябрю 2015 г.
Челябинская область	1 036 184	72,3	296,1	32 075,1	106,5
Городские округа:					
Верхнеуфалейский	2 088	37,0	64,2	23 767,7	107,6
Златоустовский	21 444	131,0	124,9	25 018,2	104,6
Карабашский	705	80,0	60,3	26 928,9	112,7
Копейский	32 893	31,5	223,0	28 307,8	106,1
Кыштымский	13 396	163,0	329,7	25 220,6	103,1
Магнитогорский	111 328	50,1	266,8	37 838,1	107,3
Миасский	44 063	62,0	263,6	30 373,5	105,5
Троицкий	6 872	49,4	90,3	29 041,2	94,6
Усть-Катавский	1 506	24,7	58,3	22 119,5	110,6
Чебаркульский	13 731	81,6	337,6	23 517,1	102,9
Челябинский	403 668	96,5	339,9	34 313,6	106,7
Южноуральский	5 241	62,2	138,5	27 413,2	106,1
Муниципальные районы:					
Агаповский	4 262	50,1	127,7	23 292,6	107,0
Аргаяшский	17 564	64,7	430,1	24 092,2	108,5
Ашинский	5 269	59,1	86,7	28 813,6	105,1
Брединский	1 381	59,0	52,8	20 541,1	107,6
Варненский	1 014	15,2	39,9	27 289,5	114,5
Верхнеуральский	6 938	72,5	199,5	30 015,8	108,2
Еманжелинский	3 417	63,7	66,2	22 907,6	108,7
Еткульский	5 427	72,5	177,0	24 894,9	108,2
Карталинский	7 698	64,7	162,2	27 889,8	106,7
Каслинский	8 538	69,1	256,6	23 551,2	105,7
Катав-Ивановский	5 069	63,7	163,2	21 845,7	105,3
Кизильский	2 079	58,3	88,2	22 511,2	107,2
Коркинский	5 480	31,4	90,3	22 945,4	106,7
Красноармейский	25 482	86,2	604,4	20 845,8	103,3
Кунашакский	6 608	46,0	220,9	21 877,7	108,0
Кусинский	2 257	45,0	81,4	19 548,2	105,5
Нагайбакский	1 621	63,8	85,0	23 209,3	107,0
Нязепетровский	3 072	128,4	179,6	20 952,2	106,4
Октябрьский	1 640	62,2	82,3	21 017,3	106,7
Пластовский	7 642	52,8	295,8	31 654,6	120,5
Саткинский	6 862	24,5	83,6	25 671,7	107,3
Сосновский	162 764	65,4	2437,8	31 760,4	106,1
Троицкий	1 500	138,0	57,4	18 904,4	105,5
Увельский	5 344	66,8	170,7	24 050,6	105,3
Уйский	778	66,5	32,4	19 928,3	106,3
Чебаркульский	11 834	105,3	396,8	23 613,6	103,0
Чесменский	1 867	62,6	97,9	21 078,6	112,0

**Среднемесячная заработная плата
по видам экономической деятельности за январь-октябрь 2016 года
по полному кругу организаций**

Вид экономической деятельности	Среднемесячная заработная плата, рублей	
	январь-октябрь 2016 г.	темп роста, %
Всего	30 338,4	106,4
Рыболовство, рыбоводство	20 599,8	154,2
Предоставление прочих коммунальных, социальных и персональных услуг	27 907,8	116,2
Добыча полезных ископаемых	33 512,4	111,1
Транспорт и связь	32 208,7	108,4
Оптовая и розничная торговля; ремонт автотранспортных средств, мотоциклов, бытовых изделий и предметов личного пользования	27 861,6	107,6
Обрабатывающие производства	32 654,4	107,2
Финансовая деятельность	42 876,0	107,0
Образование	22 773,3	106,8
Здравоохранение и предоставление социальных услуг	25 854,6	106,8
Операции с недвижимым имуществом, аренда и предоставление услуг	32 207,8	106,7
Производство и распределение электроэнергии, газа и воды	34 372,9	106,0
Сельское хозяйство, охота и лесное хозяйство	20 299,7	105,7
Гостиницы и рестораны	19 209,7	103,4
Госуправление и обеспечение военной безопасности; обязательное соцобеспечение	35 063,2	102,2
Строительство	29 476,8	96,8

Поступления платежей в консолидированный бюджет Челябинской области
за январь-ноябрь 2016 года (по данным Минфина)

тыс. рублей

Города и районы	Поступления в консолидированный бюджет области				Поступления по налогу на доходы физических лиц		Поступления по земельному налогу		Поступления налога на вмененный доход для отдельных видов деятельности	
	годовые назначения	январь-ноябрь 2016г.	% к годовым назначениям	динамика в сопоставимых условиях, %	январь-ноябрь 2016г.	динамика в сопоставимых условиях, %	январь-ноябрь 2016г.	динамика в сопоставимых условиях, %	январь-ноябрь 2016г.	динамика в сопоставимых условиях, %
Городские округа:										
Верхнеуфалейский	211 735	202 403	95,6%	111,7%	108 739	103,5%	35 509	126,6%	10 318	98,7%
Златоустовский	984 802	943 858	95,8%	105,2%	544 043	110,4%	115 318	98,5%	63 662	91,4%
Карабашский	102 879	90 733	88,2%	95,2%	49 083	120,3%	7 625	119,7%	1 936	81,8%
Копейский	813 129	767 920	94,4%	114,3%	415 528	112,8%	108 452	106,0%	38 024	100,6%
Кыштымский	254 977	231 720	90,9%	93,0%	122 825	84,2%	29 886	90,2%	13 339	104,9%
Локомотивный	36 154	27 829	77,0%	114,9%	17 949	115,4%	13	-31,9%	750	70,2%
Магнитогорский	3 190 201	3 594 022	112,7%	105,8%	1 723 471	110,6%	821 576	101,5%	200 922	93,9%
Миасский	1 021 515	930 367	91,1%	103,3%	505 189	105,1%	129 885	107,4%	75 755	93,1%
Озерский	613 508	562 835	91,7%	99,8%	363 268	101,9%	26 867	84,8%	34 979	95,4%
Снежинский	429 244	378 407	88,2%	103,1%	238 858	102,1%	32 562	100,8%	16 924	98,9%
Трехгорный	567 968	280 123	49,3%	93,9%	150 015	99,5%	11 861	104,7%	6 279	92,8%
Троицкий	441 244	423 842	96,1%	92,4%	206 509	91,1%	89 298	98,5%	21 897	97,4%
Усть-Катавский	173 797	161 276	92,8%	109,3%	84 453	109,2%	9 193	104,2%	5 269	93,8%
Чебаркульский	253 530	231 629	91,4%	102,0%	141 912	105,5%	25 601	90,7%	18 228	100,0%
Челябинский	9 710 611	9 183 992	94,6%	109,6%	4 167 928	109,8%	2 093 661	116,1%	539 473	97,5%
Южноуральский	212 519	214 213	100,8%	113,2%	104 254	113,6%	18 331	129,1%	24 333	90,6%
Муниципальные районы:										
Агаповский	315 537	296 692	94,0%	109,9%	188 555	106,8%	15 261	114,2%	3 550	107,3%
Аргаяшский	366 242	345 662	94,4%	100,9%	243 400	107,6%	24 616	45,2%	7 907	93,8%
Ашинский	568 176	551 461	97,1%	104,9%	386 057	107,4%	28 766	75,4%	24 939	96,0%
Брединский	222 198	220 320	99,2%	116,9%	130 670	109,6%	26 896	104,8%	5 540	96,8%
Варненский	333 394	301 050	90,3%	114,9%	154 359	115,4%	11 397	93,7%	4 919	103,4%
Верхнеуральский	414 712	409 606	98,8%	112,5%	171 603	109,1%	20 332	96,3%	5 199	102,7%

Города и районы	Поступления в консолидированный бюджет области				Поступления по налогу на доходы физических лиц		Поступления по земельному налогу		Поступления налога на вмененный доход для отдельных видов деятельности	
	годовые назначения	январь-ноябрь 2016г.	% к годовым назначениям	динамика в сопоставимых условиях, %	январь-ноябрь 2016г.	динамика в сопоставимых условиях, %	январь-ноябрь 2016г.	динамика в сопоставимых условиях, %	январь-ноябрь 2016г.	динамика в сопоставимых условиях, %
Еманжелинский	384 228	358 927	93,4%	105,2%	280 221	107,3%	9 416	96,9%	6 877	88,0%
Еткульский	327 513	361 434	110,4%	127,4%	186 448	119,7%	10 754	86,8%	3 386	89,7%
Карталинский	439 692	405 424	92,2%	103,1%	267 968	100,3%	31 535	90,8%	10 268	93,6%
Каслинский	327 117	297 315	90,9%	110,5%	196 109	107,1%	21 268	86,3%	8 684	92,0%
Катав-Ивановский	323 983	295 525	91,2%	101,7%	180 526	101,5%	14 767	97,1%	10 408	96,1%
Кизильский	144 506	146 988	101,7%	119,0%	78 177	111,2%	9 636	104,6%	3 422	92,8%
Коркинский	529 938	484 739	91,5%	105,8%	330 606	104,0%	22 434	82,9%	10 407	93,2%
Красноармейский	368 912	335 069	90,8%	111,7%	208 803	115,4%	22 465	68,0%	7 507	96,7%
Кунашакский	276 133	238 827	86,5%	112,6%	150 010	107,2%	14 975	103,7%	3 950	97,8%
Кусинский	185 350	180 586	97,4%	110,3%	114 759	101,4%	10 705	98,2%	7 978	86,7%
Нагайбакский	201 424	195 711	97,2%	116,6%	125 581	114,6%	11 952	118,1%	2 151	80,1%
Нязепетровский	172 893	151 621	87,7%	109,8%	93 471	104,3%	7 718	105,3%	4 335	101,0%
Октябрьский	161 171	147 492	91,5%	109,4%	88 324	101,5%	5 517	72,3%	4 056	97,5%
Пластовский	456 832	477 863	104,6%	114,9%	153 989	118,5%	12 409	99,6%	6 141	104,2%
Саткинский	758 695	757 192	99,8%	107,6%	475 998	109,6%	40 158	120,9%	29 252	93,5%
Сосновский	805 809	746 904	92,7%	104,0%	365 672	91,9%	184 222	155,8%	12 884	96,5%
Троицкий	150 900	158 811	105,2%	117,4%	86 607	113,3%	11 258	112,8%	2 440	103,7%
Увельский	314 998	302 866	96,1%	114,4%	230 329	128,0%	12 326	70,0%	3 450	97,5%
Уйский	142 872	141 461	99,0%	110,0%	81 400	106,6%	9 714	93,9%	4 298	91,1%
Чибаркульский	249 703	238 835	95,6%	99,3%	183 040	111,4%	15 562	76,0%	3 920	86,3%
Чесменский	155 493	157 278	101,1%	112,0%	98 677	112,6%	12 830	93,1%	3 411	89,2%
Местный бюджет*	28 116 232	26 930 829	95,8%	106,2%	14 195 380	108,9%	4 174 527	111,9%	1 273 368	95,5%
Областной бюджет*	103 737 391	98 108 925	94,6%	111,2%	33 282 252	109,3%	0	-	0	-
Всего*, **	131 760 839	124 985 352	94,9%	110,0%	47 477 632	109,1%	4 174 527	111,9%	1 273 368	95,5%

*- темпы роста итоговых показателей - в фактических условиях;

** в т.ч. внутренние обороты по налоговым и неналоговым доходам: утверждено - 92 785 тыс. рублей, исполнено - 54 403 тыс. рублей.