

Содержание

Основные показатели социально-экономического развития Челябинской области за январь-октябрь 2016 года	2
Положительные и отрицательные тенденции социально-экономического развития области	4
I. Развитие реального сектора экономики	4
1.1 Промышленное производство	4
1.2 Транспорт	7
1.3 Сельское хозяйство	7
1.4 Инвестиции	8
1.5 Строительство	10
1.6 Внешнеэкономическая деятельность	11
II. Развитие социальной сферы	12
2.1 Денежные доходы и расходы населения	12
2.2 Потребительский рынок	14
2.3 Рынок труда	15
2.4 Демография	16
III. Финансово-бюджетная политика	17
Основные показатели социально-экономического развития городов и районов Челябинской области за январь-октябрь 2016 года	19
Среднемесячная заработная плата по видам экономической деятельности за январь-сентябрь 2016 года по полному кругу организаций	20
Поступления платежей в консолидированный бюджет Челябинской области за январь-октябрь 2016 года (по данным Минфина)	21

**Основные показатели
социально-экономического развития Челябинской области
за январь-октябрь 2016 года**

Показатели	Единица измерения	Январь-октябрь 2016 г.	В % к январю-октябрю 2015 г.	Октябрь 2016 г. в % к	
				октябрю 2015 г.	сентябрю 2016 г.
Индекс промышленного производства	%	x	95,9	98,5	102,5
Добыча полезных ископаемых	%	x	99,9	100,0	100,1
Обрабатывающие производства	%	x	95,1	98,4	100,6
производство пищевых продуктов, включая напитки, и табака	%	x	100,4	96,1	100,5
текстильное и швейное производство	%	x	102,4	103,5	96,3
производство кожи, изделий из кожи и производство обуви	%	x	104,2	95,0	103,5
обработка древесины и производство изделий из дерева и пробки, кроме мебели	%	x	94,0	112,9	101,2
целлюлозно-бумажное производство; издательская и полиграфическая деятельность	%	x	123,3	119,5	61,5
химическое производство	%	x	101,3	100,1	103,1
производство прочих неметаллических минеральных продуктов	%	x	107,5	107,1	91,8
металлургическое производство и производство готовых металлических изделий	%	x	93,7	101,7	103,6
производство машин и оборудования	%	x	88,0	93,6	107,0
производство электрооборудования, электронного и оптического оборудования	%	x	74,5	101,9	103,3
производство транспортных средств и оборудования	%	x	123,2	100,3	76,5
Производство и распределение электроэнергии, газа и воды	%	x	103,5	97,6	135,2
Производство промышленной продукции:					
электроэнергия	млн. кВт.час	23 598,8	107,5	98,3	104,9
уголь	тыс. тонн	-	97,8	133,8	84,9
сталь	тыс. тонн	14 343,2	99,4	99,0	101,1
прокат готовый	тыс. тонн	12 372,3	99,8	101,1	98,2
трубы стальные	тыс. тонн	979,8	80,3	105,2	121,1
тракторы	штук	-	131,9	60,0	75,0
автомобили грузовые	штук	-	94,6	100,5	89,6
цемент	тыс. тонн	1811,1	91,0	80,9	77,7
обувь	тыс. пар	-	102,7	102,5	107,0
мясо и субпродукты	тыс. тонн	313,7	108,3	91,2	97,2
цельномолочная продукция	тыс. тонн	178,9	94,3	96,0	109,0

Показатели	Единица измерения	Январь-октябрь 2016 г.	В % к январю-октябрю 2015 г.	Октябрь 2016 г. в % к	
				октябрю 2015 г.	сентябрю 2016 г.
(в пересчете на молоко)					
Инвестиции в основной капитал*	млн. рублей	123 149,5	91,4	-	-
Ввод в действие жилых домов	тыс. кв. м	895,4	68,6	77,4	98,0
Объем работ, выполненных по виду деятельности «Строительство»	млн. рублей	54 475,3	91,4	99,9	112,1
Продукция сельского хозяйства	млн. рублей	113 637,9	103,0	76,6	39,6
Грузооборот автомобильного транспорта	млн. т-км	3 059,0	120,7	79,4	94,2
Налоговые и неналоговые доходы консолидированного бюджета области в фактических условиях (по данным Минфина)	млн. рублей	111 774,4	106,4	-	-
в т.ч. областной бюджет	млн. рублей	87 883,5	107,4	-	-
бюджеты муниципальных образований	млн. рублей	23 942,8	103,2	-	-
Прибыль прибыльных организаций по крупным и средним предприятиям*	млн. рублей	144 697,0	119,9	-	-
Среднемесячные денежные доходы в расчете на душу населения*	рублей	22 425,3	95,9	101,5	100,9
Реальные располагаемые денежные доходы населения*	%	x	89,3	95,6	100,8
Среднемесячная начисленная зарботная плата одного работника по полному кругу организаций*	рублей	30 238,2	106,4	106,8	100,7
Реальная зарботная плата*	%	x	99,3	100,7	100,5
Просроченная задолженность по зарботной плате на 01.11.2016 г.	млн. рублей	26,7	x	в 10,6 р.б.	89,0
Оборот розничной торговли	млн. рублей	401 362,2	90,2	90,0	101,2
Объем платных услуг населению	млн. рублей	113 283,9	95,2	95,0	103,1
Численность зарегистрированных безработных на 01.11.2016 г.	тыс. человек	30,6	x	103,4	99,0
Индекс потребительских цен	%	104,3***	107,1	105,8	100,3
Индекс цен производителей промышленных товаров	%	110,3***	104,8	108,3	99,6
Экспорт**	млн. долл.	1 939,7	87,2	-	-
Импорт**	млн. долл.	557,3	82,6	-	-

* - январь-сентябрь 2016 года;

** - январь-август 2016 года;

*** - октябрь 2016 года к декабрю 2015 года

Положительные и отрицательные тенденции социально-экономического развития области

Положительные тенденции социально-экономического развития области в январе-октябре 2016 года (в % к январю-октябрю 2015 года):

- производство транспортных средств и оборудования увеличилось на 23,2%;
- производство кожи, изделий из кожи и производство обуви – на 4,2%;
- производство и распределение электроэнергии, газа и воды – на 3,5%;
- текстильное и швейное производство – на 2,4%;
- химическое производство – на 1,3%;
- производство пищевых продуктов, включая напитки, и табака – на 0,4%;
- грузооборот автомобильного транспорта – на 20,7%;
- объем продукции сельского хозяйства – на 3,0%;
- налоговые и неналоговые доходы консолидированного бюджета – на 6,4%.

Отрицательные тенденции в январе-октябре 2016 года (в % к январю-октябрю 2015 года):

- индекс промышленного производства снизился на 4,1%, в т.ч. в металлургии – на 6,3%;
- ввод жилых домов – на 31,4%;
- объем работ в строительстве – на 8,6%;
- оборот розничной торговли – на 9,8%;
- объем платных услуг населению – на 4,8%;
- численность зарегистрированных безработных на 01.11.2016 г. увеличилась на 3,4% к 01.11.2015 г.

Положительные тенденции социально-экономического развития области в январе-сентябре 2016 года (в % к январю-сентябрю 2015 года):

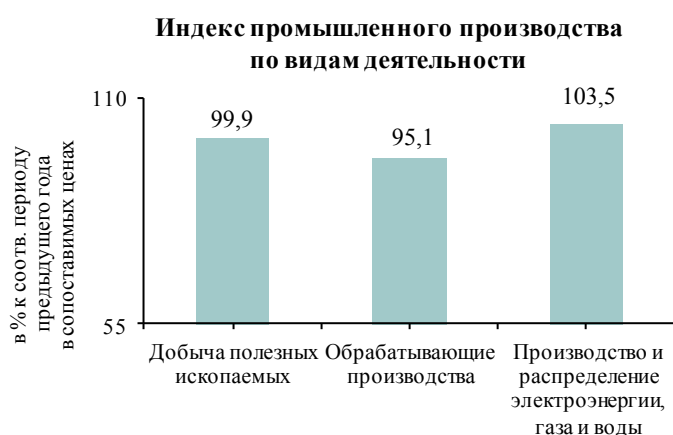
- прибыль прибыльных организаций по крупным и средним предприятиям выросла на 19,9%;
- среднемесячная заработная плата – на 6,4%.

Отрицательные тенденции в январе-сентябре 2016 года (в % к январю-сентябрю 2015 года):

- реальные располагаемые денежные доходы населения снизилась на 10,7%;
- реальная заработная плата – на 0,7%.

I. Развитие реального сектора экономики

1.1 Промышленное производство



За январь-октябрь 2016 года индекс производства по основным видам деятельности по полному кругу организаций-производителей составил 95,9% к уровню января-октября 2015 года. В структуре промышленного производства Челябинской области наибольший удельный вес имеют обрабатывающие производства, индекс производства в которых составил 95,1%. Индекс

производства в добыче полезных ископаемых составил 99,9%, в производстве и распределении электроэнергии, газа и воды – 103,5%.

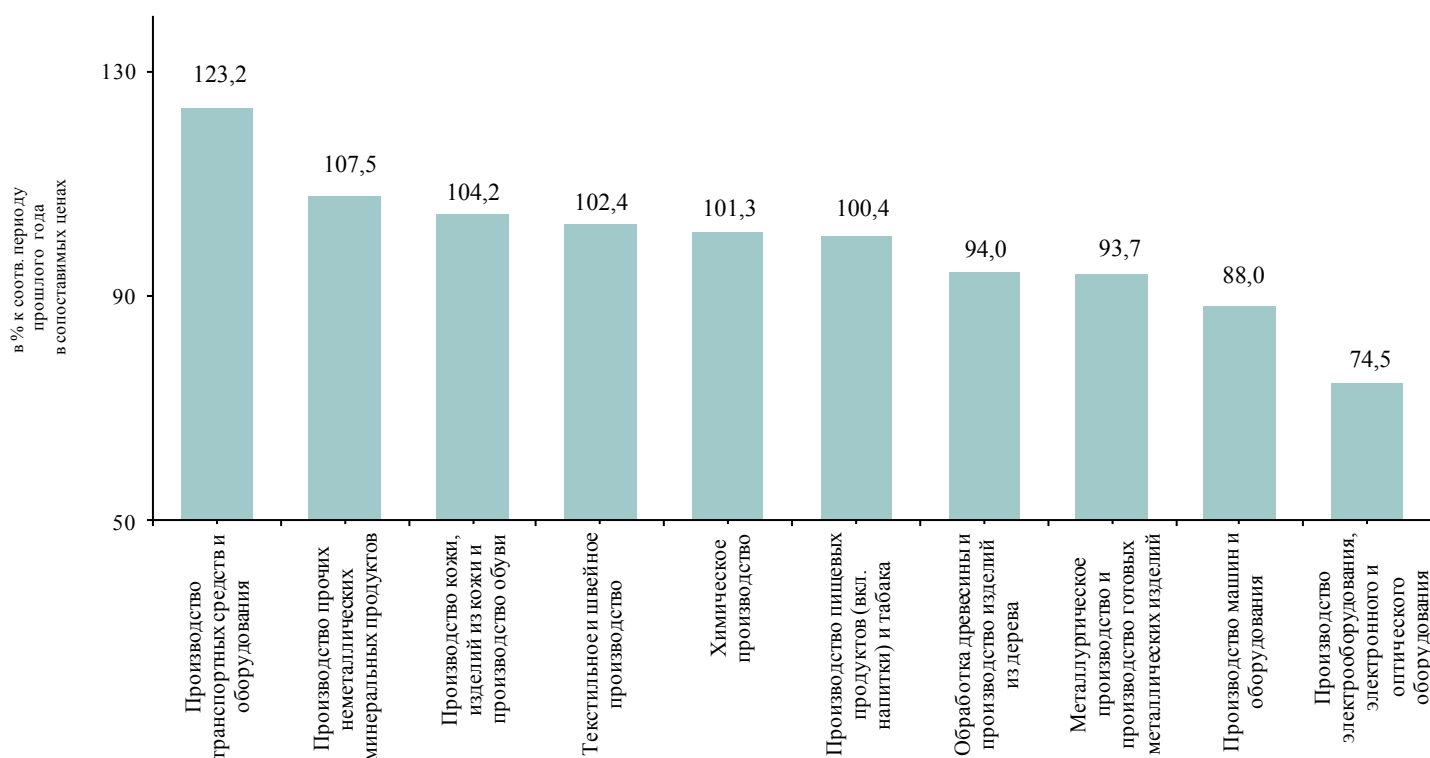
ДОБЫЧА ПОЛЕЗНЫХ ИСКОПАЕМЫХ. Индекс производства в январе-октябре 2016 года по сравнению с январем-октябрем 2015 года составил 99,9%.

Добыча топливно-энергетических полезных ископаемых – 97,8%, в том числе добыча бурого угля – 97,8%, добыча угля обогащенного – 96,6%.

Добыча полезных ископаемых, кроме топливно-энергетических – 99,9%, в том числе: добыча металлических руд – 101,6%, добыча прочих полезных ископаемых – 97,4%.

ОБРАБАТЫВАЮЩИЕ ПРОИЗВОДСТВА. Выпуск продукции по обрабатывающим производствам составил 95,1% к уровню аналогичного периода прошлого года.

Динамика производства по виду деятельности
"Обрабатывающие производства"



Максимальная доля в структуре отгруженных товаров собственного производства, выполненных работ и услуг собственными силами обрабатывающих производств приходится на вид деятельности «Металлургическое производство и производство готовых металлических изделий» (58,9%).

По видам экономической деятельности индекс производства составил:

в целлюлозно-бумажном производстве, издательской и полиграфической деятельности – 123,3%;

в производстве транспортных средств и оборудования – 123,2%, увеличен выпуск автобусов (131,4%), снижено производство грузовых автомобилей (94,6%), прицепов и полуприцепов (78,2%).

Основные производители: ОАО «Автомобильный завод «Урал», ОАО «Уралавтоприцеп», «Усть-Катавский вагоностроительный завод им. С.М. Кирова» - филиал ФГУП «ГКНПЦ им. М.В. Хруничева»;

в производстве кокса, нефтепродуктов – 109,6%;

в производстве прочих неметаллических минеральных продуктов – 107,5%, в том числе в производстве керамических изделий – 128,7%, цемента, извести и гипса – 94,5%, изделий из бетона, гипса и цемента – 84,1%, кирпича, черепицы и прочих изделий из обожженной глины – 78,2%, стекла и изделий из стекла – 64%.

Основные производители: ОАО «Магнитогорский цементно-огнеупорный завод», ОАО «Асбестоцемент», ЗАО «Катавский цемент»;

в производстве кожи, изделий из кожи и производстве обуви – 104,2%.

Основной производитель обуви – ЗАО «Юничел»;

в производстве резиновых и пластмассовых изделий – 103,4%, в том числе в производстве резиновых изделий – 108,7%, пластмассовых изделий – 102%;

в текстильном и швейном производстве – 102,4%, отмечается рост в текстильном производстве – на 2,4%, в производстве одежды – на 2,3%.

Основные производители текстильной и швейной продукции: ЗАО «Пеплос», ЗАО «Зюраткуль»;

в химическом производстве – 101,3%;

увеличено производство основных химических веществ (105,3%), снизился выпуск лаков и красок (89,3%);

в производстве пищевых продуктов – 100,4%:

увеличен выпуск мяса и мясопродуктов на 0,7%, растительных и животных масел и жиров – на 15%, в производстве напитков снижение составило 2,8%, в производстве молочных продуктов – 0,7%.

Основные производители пищевой продукции – ОАО «МАКФА», Группа компаний «Здоровая Ферма», ООО «Равис», ОАО «Агрофирма «Ариант», ОАО «Комбинат хлебопродуктов им. Григоровича», ОАО «Челябинский городской молочный комбинат», ОАО «Чебаркульский молочный завод»;

в обработке древесины и производстве изделий из дерева – 94%;

в металлургическом производстве и производстве готовых металлических изделий – 93,7%:

в металлургическом производстве отмечено снижение выпуска продукции (93,4%) за счет снижения производства стали (99,4%), чугуна (96,4%), труб стальных (80,3%), при этом отмечается рост производства проката сортового (101,4%).

Основные производители: ОАО «Магнитогорский металлургический комбинат», ПАО «Ашинский металлургический завод», ОАО «Челябинский трубопрокатный завод», ОАО «Челябинский электрометаллургический комбинат»;

в производстве цветных металлов отмечено снижение в производстве никеля (95%) и цинка (99,4%), увеличено производство меди рафинированной (118,8%).

Основные производители цветных металлов: ОАО «Уфалейникель», ЗАО «Карабашмедь», ОАО «Челябинский цинковый завод»;

в производстве готовых металлических изделий снижено производство на 4,2%.

Основные производители: ОАО «ММК-Метиз», ОАО «Уральская кузница», ЗАО «Челябинский завод металлоконструкций», ОАО «Челябинский кузнечно-прессовый завод»;

в производстве машин и оборудования – 88%, увеличено производство машин и оборудования для сельского и лесного хозяйства (145,3%), снижено производство механического оборудования (98%) и оборудования общего назначения (79,2%);

Основные производители: ООО «ЧТЗ-Уралтрак», ОАО «Копейский машиностроительный завод», ФГУП «Приборостроительный завод», ОАО «Электромашина»;

в производстве электрооборудования, электронного и оптического оборудования – 74,5%.

Основные производители: ОАО «ЭНЕРГОПРОМ-Челябинский электродный завод», ОАО «Челябинский радиозавод «Полет», ОАО «Радий», ОАО «Южноуральский завод радиокерамики»;

в прочих производствах – 142,1%.

ПРОИЗВОДСТВО И РАСПРЕДЕЛЕНИЕ ЭЛЕКТРОЭНЕРГИИ, ГАЗА И ВОДЫ.

Индекс производства по данному виду деятельности по сравнению с январем-октябрем 2015 года составил 103,5%.

В области произведено 23598,8 млн. кВт-часов электроэнергии (107,5% к уровню аналогичного периода прошлого года). Теплоэнергии выработано 32463,6 тыс. Гкал (97%).

В Челябинской области действуют 7 электростанций, входящих в крупнейшие генерирующие компании (филиал ОАО «ОГК-2» – Троицкая ГРЭС, филиал «Южноуральская ГРЭС» ОАО «ИНТЕР РАО-Электрогенерация», ОАО «Фортум» – Аргаяшская ТЭЦ, Челябинская ГРЭС, Челябинская ТЭЦ-1, Челябинская ТЭЦ-2, Челябинская ТЭЦ-3).

В числе тепловых электростанций Челябинской области находятся станции промышленных предприятий (ОАО «Магнитогорский металлургический комбинат», ОАО «Челябинский металлургический комбинат», ОАО «Комбинат «Магнезит» и другие).

Мощности электростанций позволяют обеспечивать более 70% от суммарной потребности электроэнергии.

1.2 Транспорт

В январе-октябре 2016 года **грузооборот автомобильного транспорта** составил 3059 млн. т-км (120,7% к уровню января-октября 2015 года), перевозки грузов автомобильным транспортом – 27688,3 тыс. тонн (90,9%).

1.3 Сельское хозяйство

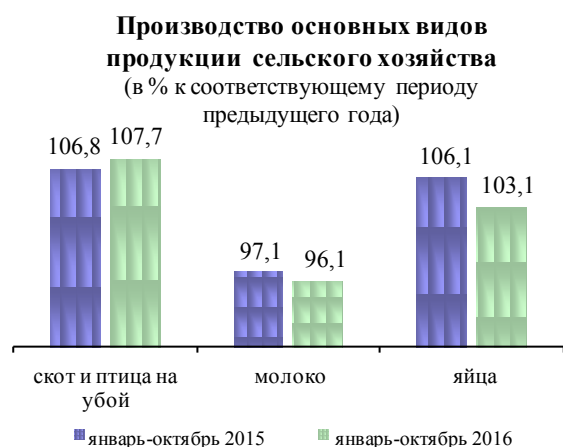
Объем продукции сельского хозяйства всех сельхозпроизводителей в январе-октябре 2016 года составил 113637,9 млн. рублей (103,0% к январю-октябрю 2015 года).

Растениеводство. На 1 ноября 2016 года зерновые и зернобобовые культуры обмолочены на 94,2% посевных площадей, картофель выкопан с 97,6% площадей, овощи открытого грунта убраны с 98,3% площадей.

В хозяйствах всех категорий намолочено 1850,9 тыс. тонн зерна в первоначально-оприходованном весе (на 9,2% больше, чем на 1 ноября 2015 года), картофеля накопано 718,0 тыс. тонн (на 5,8% меньше), овощей открытого грунта собрано 196,9 тыс. тонн (на 2,4% меньше).

Животноводство. На конец октября 2016 года поголовье крупного рогатого скота в хозяйствах всех сельхозпроизводителей составляло 337,4 тыс. голов (на 4,7% меньше по сравнению с аналогичной датой предыдущего года), из него коров –

136,5 тыс. голов (на 3,6% меньше), свиней – 901,9 тыс. голов (на 11,2% больше), овец и коз – 152,1 тыс. голов (на 2,0% меньше), птицы – 24741,7 тыс. голов (на 13,2% меньше).



Средний надой молока на одну корову в сельскохозяйственных организациях в январе-октябре 2016 года составил 4257 килограммов против 4124 килограммов в январе-октябре 2015 года, яйценоскость кур-несушек составила 268 штук против 269 штук.

В структуре поголовья скота на хозяйства населения приходилось 62,5% поголовья крупного рогатого скота, 61,5% коров, 19,8% свиней, 88,8% овец и коз.

В январе-октябре 2016 года по сравнению с январем-октябрем 2015 года в хозяйствах всех категорий увеличилось производство скота и птицы на убой в живом весе на 7,7%, яиц – на 3,1%, снизилось производство молока на 3,9%.



В январе-октябре 2016 года в структуре производства скота и птицы на убой (в живом весе) в сельскохозяйственных организациях отмечалось увеличение удельного веса производства свиней по сравнению с январем-октябрем 2015 года.

К началу ноября 2016 года обеспеченность скота кормами в расчете на одну условную голову крупного скота в сельхозорганизациях была на 3,1% меньше, чем на соответствующую дату предыдущего года.

1.4 Инвестиции

Объем инвестиций в основной капитал за январь-сентябрь 2016 года составил 123,1 млрд. рублей (в сопоставимых ценах к январю-сентябрю 2015 года – 91,4%).

Источниками финансирования инвестиций являлись:

- собственные средства (55,4% к общему итогу);
- привлеченные средства (44,6%), в том числе: бюджетные средства (12,2%), кредиты банков (7,2%), заёмные средства других организаций (5,2%), средства организаций и населения, привлеченные для долевого строительства (1,3%) и другие.

Основные объекты вложения инвестиций: здания (кроме жилых) и сооружения (43,7%), машины, оборудование, транспортные средства, производственный и хозяйственный инвентарь (51,9%).

Наибольший объем инвестиций направлен в следующие виды деятельности: металлургическое производство и производство готовых металлических изделий (25,2%), производство, передача и распределение электроэнергии (18,9%), транспорт и связь (9,6%), добыча полезных ископаемых (7,9%), операции с недвижимым имуществом, аренда и предоставление услуг (7,2%), прочие обрабатывающие производства (6,3%), производство машин и оборудования (5,0%), оптовая и

розничная торговля, ремонт автотранспортных средств, мотоциклов, бытовых изделий и предметов личного пользования (4,3%), здравоохранение и предоставление социальных услуг (2,8%), сельское хозяйство, охота и лесное хозяйство (2,1%).

По итогам десяти месяцев 2016 года введены в эксплуатацию:

- завод по производству насосного оборудования на территории индустриального парка «Станкомаш» (АО «Транснефть нефтяные насосы», г. Челябинск). На открытии предприятия присутствовал Председатель Правительства Российской Федерации Медведев Д.А.;

- мини-аглофабрика для производства марганцевого агломерата на промышленной площадке АО «СЧПЗ» (АО «Саткинский чугуноплавильный завод», Саткинский район);

- участок по нанесению внутреннего антикоррозионного покрытия (АО «Трубодеталь», г. Челябинск);

- Челябинский фланцевый завод (ООО «ЧелябинскСпецГражданСтрой», г. Челябинск);

- установка пресса для проведения гидроиспытаний труб (ПАО «ЧТПЗ», г. Челябинск);

- высокотехнологичное производство антенн и аппаратных модулей для двухчастотного радиомаячного комплекса системы посадки метрового диапазона формата ILS III категории ICAO для аэродромов гражданской авиации, включая аэродромы с высоким уровнем снежного покрова и сложным рельефом местности (ОАО «Челябинский радиозавод «Полет»);

- второй блок среднечастотных индукционных тигельных печей емкостью 10 и 20 тонн (ЗАО «Магнитогорский завод прокатных валков», г. Магнитогорск);

- цех по производству текстильных изделий (ООО «Альпэк», Саткинский район);

- станция промывки железнодорожных цистерн (ЗАО «Карабашмедь», Карабашский городской округ);

- энергоблоки № 1 и № 2 Челябинской ГРЭС (ОАО «Фортум», г. Челябинск);

- энергоблок № 10 Троицкой ГРЭС (Филиал ОАО «ОГК-2» - Троицкая ГРЭС);

- производственные мощности по выращиванию свиней (ООО «Агрофирма Ариант», Увельский район);

- лаборатория первичного семеноводства и иммуно - ферментного анализа (ООО «Агрофирма «Ильинка»);

- блочно-комплектная трансформаторная подстанция, блочно-комплектное распределительное устройство - 6 кВ, железнодорожные пути станции промывки ж/д цистерн, подстанция «Южная - 1» (ЗАО «Карабашмедь», Карабашский городской округ);

- блочно-модульная котельная в с. Каратабан (ООО «ПрофТерминалЭнерго», Еткульский район);

- автоматизированная блочно-модульная угольная водогрейная котельная в п. Жукатау Саткинского района (администрация Саткинского муниципального района);

- блочно-модульная газовая котельная в районе профилактория «Южный» г. Кыштым (ОАО «Челябкоммунэнерго», г. Кыштым);

- котельная в д. Маскайка (ООО «ТеплоЭнергоСервис», Чебаркульский район);

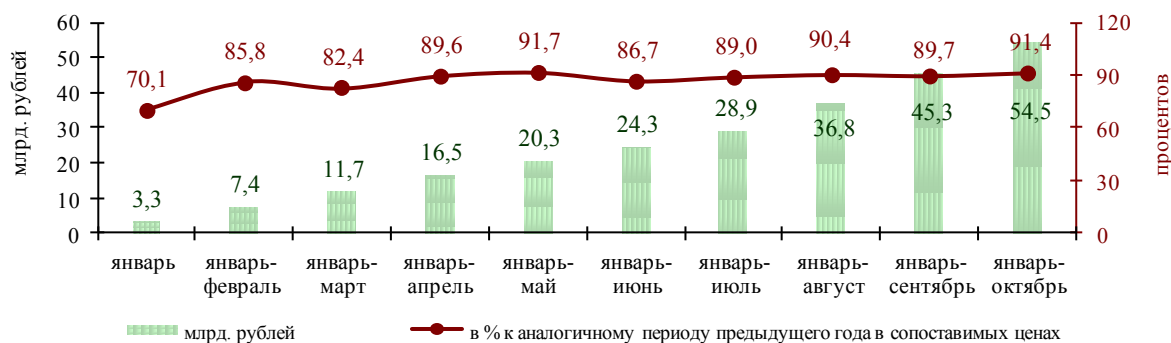
- модернизированная котельная в районе рефрижераторного депо в г. Троицке (Администрация г. Троицка, г. Троицк);

- 1-й очередь полигона ТБО в районе пос.Полетаево (ООО «Полигон ТБО», Сосновский район);
- газопровод - отвод и газораспределительная станция (ГРС-2) (ООО «Капитал-Сити», Карабашский городской округ);
- реконструированный детский сад по пер. Мамина, 3а в г. Челябинске на 225 мест (Администрация г. Челябинска);
- детский сад на 150 мест по ул. Калинина, 15а, в г. Копейске (Администрация Копейского городского округа);
- реконструированный детский сад № 8 в с. Варна (Администрация Варненского муниципального района);
- школа на 200 учащихся в поселке Балканы (Администрация Нагайбакского муниципального района);
- стадион, спортивное ядро физкультурно-спортивного комплекса в п. Бреды (Администрация Брединского муниципального района);
- детский сад в микрорайоне № 56 по Краснопольскому проспекту на 230 мест (Администрация г. Челябинска);
- реконструированный физкультурно-оздоровительный комплекс с бассейном в Локомотивном городском округе (Администрация Локомотивного городского округа) и другие.

1.5 Строительство

В январе-октябре 2016 года объем работ, выполненных по виду деятельности «Строительство», составил 54,5 млрд. рублей или 91,4% к январю-октябрю 2015 года.

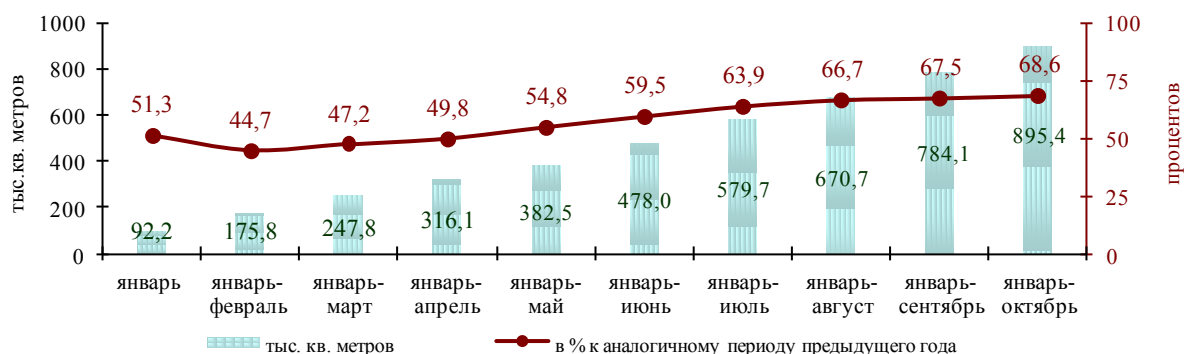
Объем работ, выполненных по виду деятельности "строительство"



В области в январе-октябре 2016 года введено в действие 895,4 тыс. кв. м жилой площади или 68,6% к январю-октябрю 2015 года.

В январе-октябре 2016 года наибольший объем ввода жилья отмечен в Челябинском (362 тыс. кв.м), Магнитогорском (79,3 тыс. кв.м), Миасском (38,8 тыс. кв. м), Копейском (29,8 тыс. кв.м), Златоустовском (20,8 тыс. кв.м) городских округах, Сосновском (148,7 тыс. кв.м) муниципальном районе; наименьший — в Карабашском (705 кв.м), Усть-Катавском (1 422 кв.м) городских округах, Уйском (300 кв.м), Варненском (727 кв.м), Брединском (1093 кв.м) Троицком (1245 кв.м), Нагайбакском (1371 кв.м) муниципальных районах.

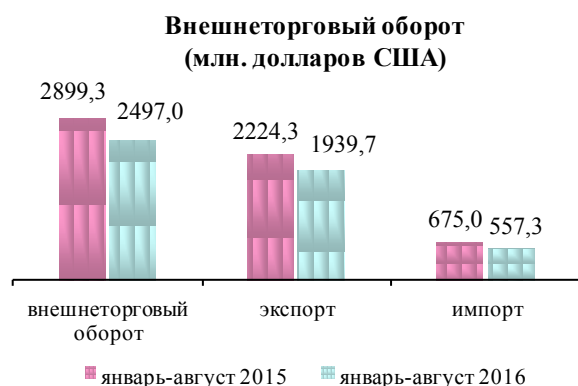
Ввод в действие жилых домов



Наибольший ввод жилья на 1000 человек отмечен в Сосновском (2 227,0 кв.м), Красноармейском (467,1 кв.м), Аргаяшском (387,7 кв.м), Чебаркульском (318,9 кв.м) муниципальных районах; в Кыштымском (312,9 кв.м), Челябинском (304,8 кв.м) городских округах, наименьший – в Усть-Катавском (55,0 кв.м) городском округе; Уйском (12,5 кв.м), Варненском (28,6 кв.м), Троицком (46,7 кв.м), Брединском (41,8 кв.м) муниципальных районах.

Средняя фактическая стоимость строительства одного квадратного метра общей площади жилых домов, построенных в январе-октябре 2016 года, составила 30612 рублей.

1.6 Внешнеэкономическая деятельность



Внешнеторговый оборот за январь-август 2016 г. составил \$2497 млн. (86,1%) в том числе: экспорт – \$1939,7 млн. (87,2%), импорт – 557,3 млн. (82,6%).

Внешнеторговый оборот по странам дальнего зарубежья составил \$2162,6 млн. (89,2%), экспорт – \$1625,1 млн. (90,4%), импорт – \$537,5 млн. (85,8%).

Внешнеторговый оборот по странам ближнего зарубежья составил \$334,4 млн. (70,8%), экспорт – \$314,6 млн. (70,3%),

импорт – \$19,8 млн. (40,6%).

В общем объеме внешней торговли региона преобладающим является экспорт товаров.

В товарной структуре экспорта приоритетным остается экспорт черных и цветных металлов, который за январь-август 2016 года составил \$1642,6 млн. (84,7% от общего объема экспорта области), экспорт продукции машиностроения – \$109,5 млн. (5,6%), товары народного потребления – \$92,8 млн. (4,8%), продукция химической промышленности – \$39,1 млн. (2%), минеральной продукции (соль, сера, земли, руды, шлаки, зола) – \$30,3 млн. (1,6%), продовольственных товаров – \$24,7 млн. (1,3%).

Основными статьями импорта являются: продукция машиностроения – \$286,6 млн. (51,4% от общего объема импорта области), металлы и изделия из них – \$74 млн. (13,3%), продукция химической промышленности – \$64,8 млн. (11,6%),

минеральная продукция (соль, сера, земли, руды, шлаки, зола) – \$69 млн. (12,4%), товары народного потребления – \$35,7 млн. (6,4%), продовольственных товаров – \$22,2 млн. (4,0%).

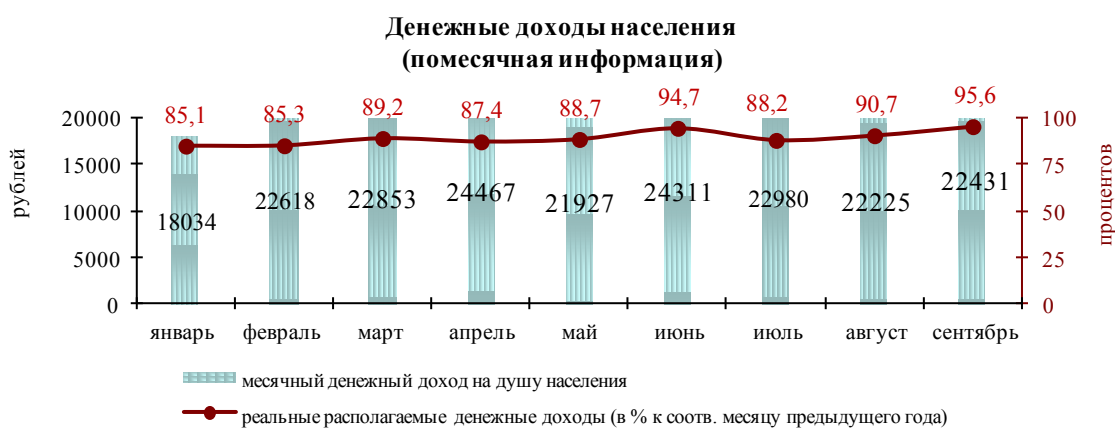
Предприятия области – крупнейшие как экспортеры, так и импортеры: ОАО «Магнитогорский металлургический комбинат», ОАО «Челябинский металлургический комбинат», ОАО «Челябинский электрометаллургический комбинат», ОАО «Челябинский цинковый завод», ОАО «Челябинский трубопрокатный завод», ЗАО «Кыштымский медеэлектролитный завод», ОАО «Уфалейникель», ООО «Ивеко-АМТ», ОАО «Комбинат «Магнезит».

Страны, с которыми проводятся основные экспортно-импортные операции: Кувейт, Нидерланды, Китай, Египет, Италия, Вьетнам, Узбекистан, Туркмения, Азербайджан, Германия.

II. Развитие социальной сферы

2.1 Денежные доходы и расходы населения

Денежные доходы населения в январе-сентябре 2016 года сложились в сумме 706,5 млрд. рублей. Среднедушевые денежные доходы составили 22 425,3 рубля.

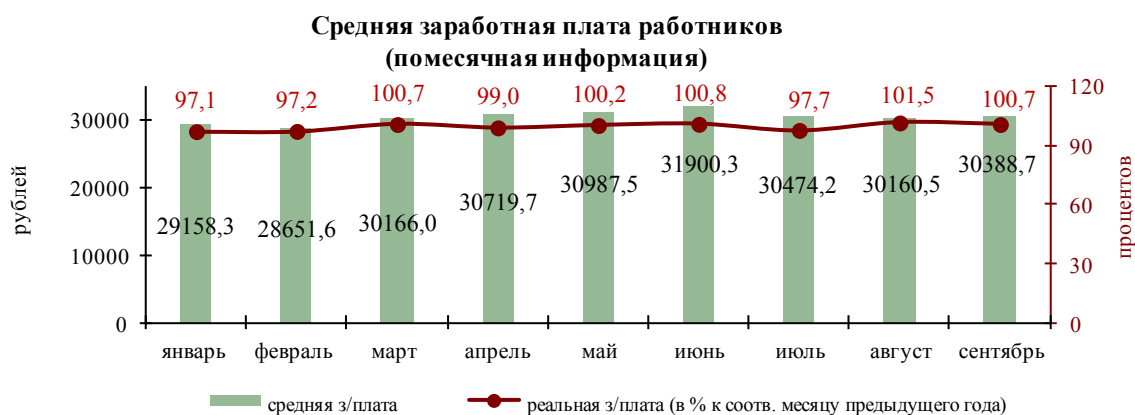


Денежные расходы населения по сравнению с аналогичным периодом 2015 года снизились на 6,2% и составили 669,3 млрд. рублей. Превышение денежных доходов над расходами составило 37,2 млрд. рублей.

В структуре использования денежных доходов населения доля потребительских расходов составила 68,8%, в том числе доля денежных расходов на покупку товаров – 53,1%, на оплату услуг – 14,4%, на товары (услуги) с использованием банковских карт за рубежом – 1,3%.

По отношению к январю-сентябрю 2015 года увеличились: покупка скота и птицы – на 31,6%; деньги, отосланные по переводам – на 16,2%. Снизились: изменение задолженности по кредитам – на 66%; расходы на покупку недвижимости – на 30,8%; прирост сбережений во вкладах и ценных бумагах – на 21%; средства на счетах физических лиц-предпринимателей – на 16,1%; обязательные платежи – на 3%; покупка валюты – на 1%.

Среднемесячная начисленная заработная плата работников по полному кругу организаций в январе-сентябре 2016 года сложилась в размере 30 238,2 рубля (106,4% к январю-сентябрю 2015 года). Реальная величина заработной платы (скорректированная на инфляцию) составила 99,3%.



Наибольшими темпами заработная плата росла по видам экономической деятельности: рыболовство, рыбоводство (142,6%); предоставление прочих коммунальных, социальных и персональных услуг (116%); добыча полезных ископаемых (111,5%); оптовая и розничная торговля, ремонт автотранспортных средств, мотоциклов, бытовых изделий и предметов личного пользования (108,6%); транспорт и связь (108,5%); обрабатывающие производства (107,3%); финансовая деятельность (107,2%); здравоохранение и предоставление социальных услуг (107%).

Среднемесячная начисленная заработная плата работников крупных и средних организаций в январе-сентябре 2016 года сложилась в размере 31 953,6 рубля (106,6% к январю-сентябрю 2015 года).

Наибольшими темпами заработная плата росла в Пластовском (120,8%), Варненском (115,2%), Чесменском (112,4%), Верхнеуральском (108,8%), Аргаяшском (108,6%), Еманжелинском (108,6%), Еткульском (108,2%), Брединском (107,9%), Кунашакском (107,9%), Октябрьском (107,7%) муниципальных районах; в Карабашском (112%), Усть-Катавском (110,7%) городских округах.

Просроченная задолженность по заработной плате на предприятиях Челябинской области на 01.11.2016 г. составила 26,7 млн. рублей перед 375 работниками.



Отраслевыми Министерствами области с целью погашения задолженности по заработной плате установлен еженедельный мониторинг, ведётся точечная работа с руководителями предприятий-должников.

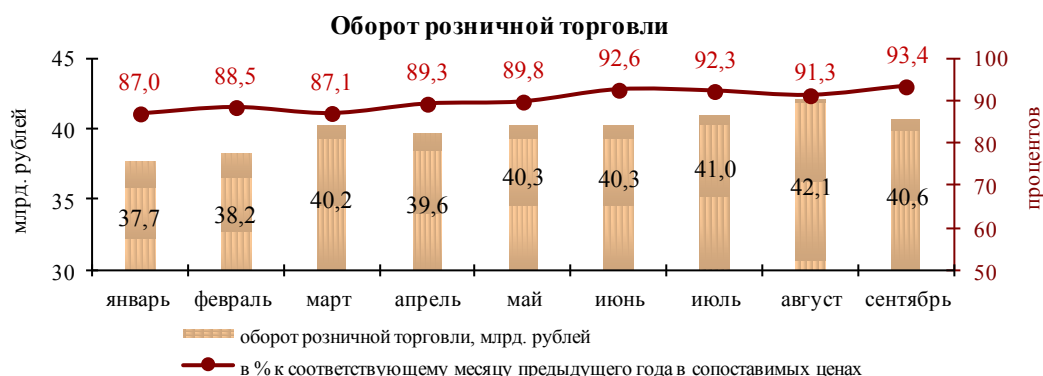
Государственной инспекцией труда в Челябинской области за январь-октябрь 2016 года проведено 2254 проверки по вопросам соблюдения трудового законодательства.

По результатам проверок:

- выявлено 2526 правонарушений по оплате труда;
- общая сумма произведенных по требованию госинспекторов труда выплат задержанной заработной платы составила 785 млн. рублей в отношении 34557 работников;
- к административной ответственности за нарушения трудового законодательства привлечено 1479 должностных лиц;
- общая сумма штрафов за нарушения требований трудового законодательства составила 85,8 млн. рублей.

2.2 Потребительский рынок

Оборот розничной торговли в январе-октябре 2016 года составил 401,4 млрд. рублей (90,2% к январю-октябрю предыдущего года в сопоставимых ценах).

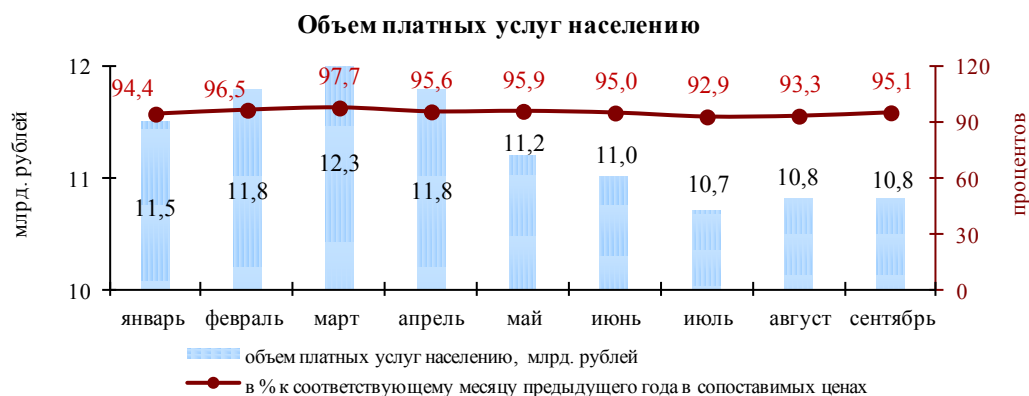


В октябре 2016 года оборот розничной торговли на 98,8% формировался торгующими организациями и индивидуальными предпринимателями, осуществляющими деятельность в стационарной торговой сети (вне рынка); доля рынков и ярмарок составила 1,2% (в октябре 2015 г. – соответственно 98,9% и 1,1%).

В товарной структуре розничного товарооборота удельный вес продовольственных товаров, включая напитки, и табачных изделий составил 44,3%, непродовольственных – 55,7% (в январе-октябре 2015 года соответственно 44,1% и 55,9%). Продажи продовольственных товаров снизились на 9,2% к январю-октябрю прошлого года в сопоставимых ценах, непродовольственных товаров – на 10,3%.

Объем товарных запасов в организациях розничной торговли на конец октября 2016 года составил 22,9 млрд. рублей. По сравнению с соответствующим периодом 2015 года объем товарных запасов увеличился на 4,3%.

Объем платных услуг населению в январе-октябре 2016 года составил 113,3 млрд. рублей (95,2% к январю-октябрю 2015 года в сопоставимых ценах).

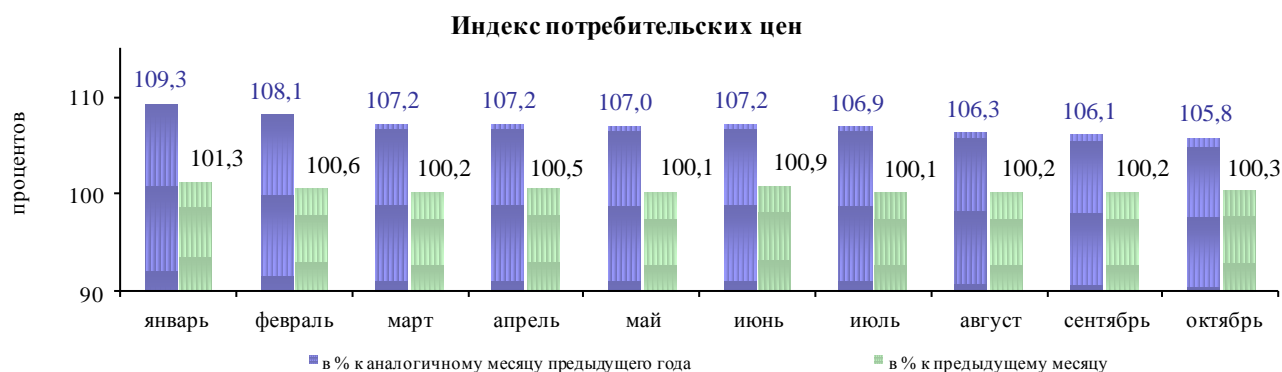


В структуре платных услуг населению наибольший удельный вес приходится на коммунальные услуги (25,7%), услуги связи (16,0%) и бытовые услуги (12,9%).

В сравнении с аналогичным периодом прошлого года вырос объем жилищных услуг на 12,0%, ветеринарных услуг – на 6,4%, услуг гостиниц и аналогичных средств размещения – на 0,8%.

Снизился объем услуг связи на 15,0%, туристских услуг – на 12,8%, услуг правового характера – на 10,7%, санаторно-оздоровительных услуг – на 8,6%, медицинских услуг – на 5,7%, услуг культуры – на 5,5%, коммунальных услуг – 3,5%, транспортных услуг – на 3,1%, бытовых услуг – на 1,1%, системы образования – на 0,4%, услуг физической культуры и спорта – на 0,3%.

Цены. Индекс потребительских цен в октябре 2016 года вырос на 0,3% к сентябрю 2016 года, в т.ч. на товары – на 0,5%, снизился на платные услуги на 0,2%.



Продовольствие подорожало в октябре на 0,6%, в т.ч. яйца – на 8,2%, плодоовощная продукция, включая картофель – на 5,4%, молоко и молочная продукция – на 0,8%, рыбопродукты – на 0,8%. В то же время отмечено снижение цен на сахар на 6,7%, крупу и бобовые – на 3,6%, макаронные и крупяные изделия – на 2,7%.

В октябре подешевели услуги железнодорожного транспорта на 12,5%, пассажирского транспорта – на 0,9%, санаторно-оздоровительные услуги – на 0,8%, подорожали услуги образования на 1,2%, жилищно-коммунальные услуги – на 0,3%.

Среднегодовой рост цен в январе-октябре составил 107,1% к январю-октябрю 2015 г., с начала года цены выросли на 4,3%.

2.3 Рынок труда

В январе-октябре 2016 года в Центры занятости населения городов и районов (далее – ЦЗН) за содействием в поиске подходящей работы обратилось 86740 человек, что на 4,2% меньше, чем в январе-октябре 2015 года.

Из числа обратившихся 83,0% составили граждане, не занятые трудовой деятельностью; женщины – 48,9%; ранее не работавшие, ищущие работу впервые – 29,5%.

Численность незанятых граждан, состоящих на учете в ЦЗН, на 01.11.2016 г. составила 34852 человека, что на 2,0% больше, чем на 01.11.2015 г.

На 01.11.2016 г. численность безработных граждан, состоящих на учете, составила 30643 человека, уровень регистрируемой безработицы по области – 1,7% от экономически активного населения. С начала года численность безработных, состоящих на учете в ЦЗН, уменьшилась на 11,4%.



В 9-ти территориях уровень безработицы ниже среднеобластного показателя (городские округа: Копейский, Кыштымский, Магнитогорский, Снежинский, Трехгорный, Чебаркульский и Челябинский; муниципальные районы: Еткульский и Пластовский).

Наибольший уровень безработицы отмечен в Нязепетровском (7,5%) и Катав-Ивановском (5,2%) муниципальных районах.

Коэффициент напряженности на рынке труда в среднем по области составил 1,62 чел./вакансию против 1,56 на 01.11.2015 г.

В январе-октябре 2016 года заявленная потребность в работниках организаций области составила 101372 вакансии, что на 7,9% меньше, чем в январе-октябре 2015 года.

Численность граждан и работодателей, обратившихся в ЦЗН за информацией о положении на рынке труда, составила 60055 человек (на 38,0% меньше, чем в январе-октябре 2015 года).

2.4 Демография

В январе-сентябре 2016 года в области зарегистрировано 35508 новорожденных, что ниже уровня рождаемости соответствующего периода 2015 года на 2,7%. Число умерших по сравнению с январем-сентябрем 2015 года уменьшилось на 3,0% и составило 35822 человека. Естественная убыль населения – 314 человек (январь-сентябрь 2015 года – 440 человек).

Естественный прирост населения в январе-сентябре 2016 года зафиксирован в Челябинском, Копейском и Магнитогорском городских округах и в 7-ми муниципальных районах: Агаповский, Аргаяшский, Брединский, Варненский, Красноармейский, Сосновский и Чебаркульский.

В январе-сентябре 2016 года по сравнению с январем-сентябрем 2015 года зарегистрировано снижение смертности от болезней органов дыхания (на 16,7%), от внешних причин (на 11,4%), от болезней органов пищеварения (на 5,0%), от болезней системы кровообращения (на 2,5%).

В то же время произошло увеличение смертности от инфекционных и паразитарных болезней (на 6,7%) и материнской смертности (на 2 случая).

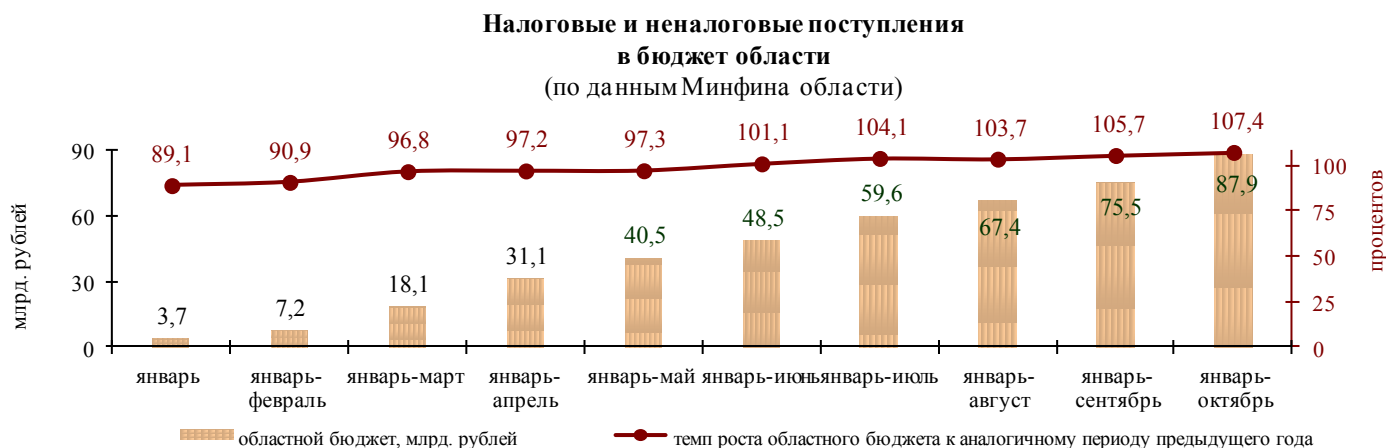
Миграционный прирост в январе-сентябре 2016 года составил 2359 человек (январь-сентябрь 2015 года – 2108 человек).

III. Финансово-бюджетная политика

Бюджетная система. По данным Минфина области за январь-октябрь 2016 года в доходную часть консолидированного бюджета области поступило 111,8 млрд. рублей налоговых и неналоговых платежей, что составляет 85,3% от годовых плановых назначений и 106,4% к январю-октябрю 2015 года.



Налоговые и неналоговые доходы областного бюджета сложились в сумме 87,9 млрд. рублей (85,1% от годовых плановых назначений) или 107,4% к январю-октябрю 2015 года.



В разрезе видов налогов наибольшие поступления в бюджет области обеспечивают:

- налог на прибыль организаций в объеме 30,8 млрд. рублей (107,7% к январю-октябрю 2015 года), доля в доходах областного бюджета составила 35%;
- налог на доходы физических лиц – 30,1 млрд. рублей (109,3%), доля – 34,2%;
- налог на имущество организаций – 10,9 млрд. рублей (101,4%), доля – 2,4%.

Наибольший рост поступлений в местный бюджет показали: Локомотивный городской округ (на 27,6% к январю-октябрю 2015 года в сопоставимых условиях), Еткульский (на 24%), Нагайбакский (на 17%), Троицкий (на 16,2%), Увельский (на 15,7%), Пластовский (на 15,2%).

Наибольшее снижение поступлений отмечено в Кыштымском (на 8%), Карабашском (на 8%) и Троицком (на 6,7%) городских округах, Аргаяшском (на 8,2%) муниципальном районе.

Финансовые результаты деятельности крупных и средних организаций. По данным Территориального органа Федеральной службы государственной статистики по Челябинской области в январе-сентябре 2016 года 669 организаций из числа крупных и средних (65,9% от общего числа организаций) получили прибыль в размере 144,7 млрд. рублей (119,9% к январю-сентябрю 2015 года). Сумма убытков убыточных предприятий составила 13,3 млрд. рублей (97,4% к январю-сентябрю 2015 года).

Наибольший рост прибыли наблюдался по следующим видам экономической деятельности:

- добыча полезных ископаемых (в 4,2 раза относительно января-сентября 2015 года;
- финансовая деятельность (в 1,8 раза);
- оптовая и розничная торговля (141,9%);
- производство и распределение электроэнергии, газа и воды (117,1%) и др.

Наибольшее снижение прибыли отмечено в сельском хозяйстве (56,5% к январю-сентябрю 2015 г.) и строительстве (97,5%).

**Основные показатели социально-экономического развития
городов и районов Челябинской области за январь-октябрь 2016 года**

Наименование городов и районов	Ввод в действие жилых домов			Среднемесячная заработная плата по крупным и средним организациям за январь-сентябрь 2016 года	
	кв. м. общей площади	в % к январю-октябрю 2015 г.	кв. м. на 1000 человек	рублей	в % к январю-сентябрю 2015 г.
Челябинская область	895 352	68,6	255,9	31 953,6	106,6
Городские округа:					
Верхнеуфалейский	2 066	36,9	63,5	23 613,3	107,4
Златоустовский	20 771	132,3	121,0	24 947,1	105,0
Карабашский	705	83,6	60,3	26 753,0	112,0
Копейский	29 849	31,2	202,4	28 198,7	106,2
Кыштымский	12 713	160,5	312,9	25 226,6	103,5
Магнитогорский	79 341	37,3	190,1	37 661,9	107,4
Миасский	38 796	59,4	232,1	30 422,7	105,9
Троицкий	6 348	48,8	83,4	29 116,5	94,5
Усть-Катавский	1 422	24,4	55,0	22 034,4	110,7
Чебаркульский	8 699	54,2	213,9	23 363,6	103,0
Челябинский	362 044	99,0	304,8	34 170,3	106,9
Южноуральский	4 412	53,4	116,6	27 270,3	106,2
Муниципальные районы:					
Агаповский	4039	50,1	121,0	23 248,0	107,0
Аргаяшский	15 832	66,2	387,7	24 010,0	108,6
Ашинский	5 001	59,1	82,3	28 551,8	104,3
Брединский	1 093	46,7	41,8	20 418,0	107,9
Варненский	727	11,6	28,6	27 113,5	115,2
Верхнеуральский	6 565	73,1	188,8	30 093,2	108,8
Еманжелинский	3 335	64,0	64,6	22 866,1	108,6
Еткульский	4 473	65,2	145,8	24 865,5	108,2
Карталинский	7 258	64,7	153,0	27 747,6	106,9
Каслинский	7 465	66,0	224,3	23 474,0	105,8
Катав-Ивановский	4 722	65,1	152,1	21 728,8	104,8
Кизильский	1 904	64,5	80,7	22 496,3	107,4
Коркинский	4 943	29,7	81,5	22 935,6	106,9
Красноармейский	19 693	73,3	467,1	20 729,0	102,9
Кунашакский	5 979	45,7	199,8	21 840,7	107,9
Кусинский	2 007	44,0	72,4	19 523,7	105,4
Нагайбакский	1 371	56,2	71,9	23 189,5	107,2
Нязепетровский	2 890	123,6	168,9	20 844,0	105,9
Октябрьский	1 533	59,6	76,9	21 025,4	107,7
Пластовский	7 006	53,2	271,2	31 459,1	120,8
Саткинский	6 291	22,9	76,7	25 512,7	106,7
Сосновский	148 690	64,5	2 227,0	31 519,4	106,6
Троицкий	1 245	114,5	47,6	18 965,6	106,8
Увельский	5 109	69,5	163,2	23 910,0	105,9
Уйский	300	25,6	12,5	19 956,2	106,6
Чебаркульский	9 511	97,5	318,9	23 718,2	103,3
Чесменский	1 768	63,7	92,7	20 887,1	112,4

**Среднемесячная заработная плата
по видам экономической деятельности за январь-сентябрь 2016 года
по полному кругу организаций**

Вид экономической деятельности	Среднемесячная заработная плата, руб.	
	январь-сентябрь 2016 г.	темп роста, %
Всего	30 238,2	106,4
Рыболовство, рыбоводство	19 622,5	142,6
Предоставление прочих коммунальных, социальных и персональных услуг	27 681,8	116,0
Добыча полезных ископаемых	33 470,7	111,5
Оптовая и розничная торговля; ремонт автотранспортных средств, мотоциклов, бытовых изделий и предметов личного пользования	28 131,9	108,6
Транспорт и связь	32 098,9	108,5
Обрабатывающие производства	32 538,9	107,3
Финансовая деятельность	42 351,9	107,2
Здравоохранение и предоставление социальных услуг	25 803,4	107,0
Операции с недвижимым имуществом, аренда и предоставление услуг	32 162,2	106,5
Образование	22 590,5	106,4
Сельское хозяйство, охота и лесное хозяйство	20 234,9	106,1
Производство и распределение электроэнергии, газа и воды	34 465,5	106,1
Гостиницы и рестораны	19 166,5	102,9
Госуправление и обеспечение военной безопасности; обязательное соцобеспечение	34 843,2	102,3
Строительство	29 570,0	97,2

Поступления платежей в консолидированный бюджет Челябинской области
за январь-октябрь 2016 года (по данным Минфина)

тыс. рублей

Города и районы	Поступления в консолидированный бюджет области				Поступления по налогу на доходы физических лиц		Поступления по земельному налогу		Поступления налога на вмененный доход для отдельных видов деятельности	
	годовые назначения	январь-октябрь 2016г.	% к годовым назначениям	динамика в сопоставимых условиях, %	январь-октябрь 2016г.	динамика в сопоставимых условиях, %	январь-октябрь 2016г.	динамика в сопоставимых условиях, %	январь-октябрь 2016г.	динамика в сопоставимых условиях, %
Городские округа:										
Верхнеуфалейский	210 935	180 864	85,7	109,6	98 412	104,8	28 529	112,2	9 908	96,5
Златоустовский	944 802	860 105	91,0	103,0	500 953	111,1	105 606	91,7	61 637	90,0
Карабашский	102 879	82 164	79,9	92,0	44 572	120,9	7 420	115,6	1 886	80,5
Копейский	813 129	683 233	84,0	111,6	373 283	112,9	98 231	101,2	36 894	100,2
Кыштымский	266 894	208 955	78,3	92,0	112 745	85,3	23 970	85,6	13 027	106,3
Локомотивный	35 599	23 816	66,9	127,6	15 417	110,4	12	392,5	730	68,3
Магнитогорский	3 184 001	3 183 805	100,0	106,3	1 564 796	118,9	687 003	98,4	193 033	92,2
Миасский	1 021 515	835 655	81,8	101,6	454 303	105,1	119 895	105,8	74 803	94,2
Озерский	613 508	515 941	84,1	98,8	328 126	101,6	34 724	93,0	34 520	96,6
Снежинский	429 244	337 075	78,5	102,2	213 973	102,0	31 324	107,5	16 526	98,4
Трехгорный	567 968	252 236	44,4	97,4	134 585	98,6	11 554	102,5	6 036	92,4
Троицкий	441 244	387 332	87,8	93,3	186 210	88,3	84 696	100,1	21 756	98,3
Усть-Катавский	165 350	143 817	87,0	107,5	76 226	109,4	8 191	96,8	5 083	91,2
Чебаркульский	253 530	206 237	81,3	98,9	125 286	104,3	23 701	86,4	17 925	100,2
Челябинский	9 609 272	8 110 838	84,4	106,0	3 755 916	109,9	1 816 829	109,6	525 783	97,4
Южноуральский	205 739	187 866	91,3	107,7	92 393	109,9	16 379	129,5	23 710	90,8
Муниципальные районы:										
Агаповский	312 588	254 522	81,4	107,2	168 381	106,8	12 325	99,4	3 464	108,6
Аргаяшский	364 067	294 282	80,8	91,8	211 373	101,2	16 720	25,6	7 575	93,0
Ашинский	555 116	493 308	88,9	102,7	345 849	106,3	26 034	70,8	24 058	94,6
Брединский	221 747	194 194	87,6	114,0	116 678	108,1	20 513	86,8	5 462	97,3
Варненский	330 634	266 531	80,6	114,2	138 510	115,8	8 648	74,1	4 782	102,4

Города и районы	Поступления в консолидированный бюджет области				Поступления по налогу на доходы физических лиц		Поступления по земельному налогу		Поступления налога на вмененный доход для отдельных видов деятельности	
	годовые назначения	январь-октябрь 2016г.	% к годовым назначениям	динамика в сопоставимых условиях, %	январь-октябрь 2016г.	динамика в сопоставимых условиях, %	январь-октябрь 2016г.	динамика в сопоставимых условиях, %	январь-октябрь 2016г.	динамика в сопоставимых условиях, %
Верхнеуральский	412 507	367 492	89,1	110,9	154 975	109,2	15 225	75,5	4 956	100,1
Еманжелинский	383 777	323 157	84,2	104,6	252 841	107,4	7 315	79,4	6 697	87,4
Еткульский	323 200	319 495	98,9	124,0	163 763	115,5	8 354	74,4	3 311	90,8
Карталинский	439 014	362 917	82,7	102,0	239 938	100,4	28 475	83,7	10 121	93,1
Каслинский	326 475	268 049	82,1	106,9	178 327	107,4	16 830	73,1	8 323	90,7
Катав-Ивановский	322 205	262 429	81,4	99,2	161 017	100,3	12 584	90,6	10 130	94,8
Кизильский	141 476	128 308	90,7	114,9	69 730	110,8	6 606	79,3	3 349	91,5
Коркинский	525 050	434 650	82,8	103,0	295 297	103,8	19 437	78,7	10 122	92,9
Красноармейский	364 945	299 301	82,0	109,3	191 250	116,2	15 313	50,0	7 264	96,1
Кунашакский	274 109	213 755	78,0	111,7	135 675	108,4	11 748	86,0	3 803	98,3
Кусинский	185 350	161 011	86,9	107,4	103 975	101,9	9 020	85,5	7 834	87,1
Нагайбакский	192 086	176 023	91,6	117,0	114 703	115,1	10 044	102,8	2 109	80,7
Нязепетровский	171 793	135 023	78,6	107,5	83 661	103,3	6 463	90,8	4 278	102,3
Октябрьский	158 030	129 299	81,8	108,0	79 763	102,5	3 718	52,1	3 936	98,1
Пластовский	456 438	430 434	94,3	115,2	138 071	118,0	11 594	117,4	5 857	101,9
Саткинский	757 069	694 156	91,7	108,5	433 119	110,6	36 774	114,2	28 402	94,2
Сосновский	769 531	648 010	84,2	101,2	333 497	94,5	145 864	143,2	12 451	96,7
Троицкий	151 330	139 968	92,5	116,2	76 238	116,3	8 608	93,3	2 403	102,3
Увельский	313 272	267 584	85,4	115,7	205 953	127,0	10 242	70,4	3 286	96,1
Уйский	143 572	125 873	87,7	107,4	73 060	106,6	7 568	78,4	4 151	91,4
Чебаркульский	245 894	212 507	86,4	97,3	164 752	111,9	12 101	67,1	3 801	85,5
Чесменский	155 073	140 577	90,7	105,7	90 291	114,7	8 685	67,0	3 333	88,8
Местный бюджет*	27 861 956	23 942 795	85,9	103,2	12 797 885	108,8	3 594 875	103,2	1 238 513	95,2
Областной бюджет*	103 237 391	87 883 509	85,1	107,4	30 050 474	109,3	0	-	0	-
Всего*, **	131 006 563	111 774 355	85,3	106,4	42 848 359	109,1	3 594 875	103,2	1 238 513	95,2

*- темпы роста итоговых показателей - в фактических условиях;

** в т.ч. внутренние обороты по налоговым и неналоговым доходам: утверждено - 92 785 тыс. рублей, исполнено - 51 950 тыс. рублей.