

Содержание

Основные показатели социально-экономического развития Челябинской области за январь-сентябрь 2016 года	2
Положительные и отрицательные тенденции социально-экономического развития области.....	3
I. Развитие реального сектора экономики	4
1.1 Промышленное производство.....	4
1.2 Транспорт	7
1.3 Сельское хозяйство	7
1.4 Инвестиции	8
1.5 Строительство.....	10
1.6 Внешнеэкономическая деятельность	11
II. Развитие социальной сферы	12
2.1 Денежные доходы и расходы населения	12
2.2 Потребительский рынок	14
2.3 Рынок труда.....	15
2.4 Демография	16
III. Финансово-бюджетная политика.....	17
Основные показатели социально-экономического развития городов и районов Челябинской области за январь-сентябрь 2016 года.....	19
Среднемесячная заработная плата по видам экономической деятельности за январь-август 2016 года по полному кругу организаций	20
Поступления платежей в консолидированный бюджет Челябинской области за январь-сентябрь 2016 года (по данным Минфина).....	21

**Основные показатели
социально-экономического развития Челябинской области
за январь-сентябрь 2016 года**

Показатели	Единица измерения	Январь-сентябрь 2016 г.	В % к январю-сентябрю 2015 г.	Сентябрь 2016 г. в % к	
				сентябрю 2015 г.	августу 2016 г.
Индекс промышленного производства	%	x	95,3	99,5	102,2
Добыча полезных ископаемых	%	x	100,1	98,9	101,4
Обрабатывающие производства	%	x	94,3	99,2	101,9
производство пищевых продуктов, включая напитки, и табака	%	x	100,9	98,6	106,2
текстильное и швейное производство	%	x	102,2	94,4	111,9
производство кожи, изделий из кожи и производство обуви	%	x	105,6	99,4	97,3
обработка древесины и производство изделий из дерева и пробки, кроме мебели	%	x	91,9	119,0	107,3
целлюлозно-бумажное производство; издательская и полиграфическая деятельность	%	x	123,7	159,3	124,1
химическое производство	%	x	101,5	96,4	93,7
производство прочих неметаллических минеральных продуктов	%	x	107,7	115,3	91,7
металлургическое производство и производство готовых металлических изделий	%	x	92,1	99,4	104,8
производство машин и оборудования	%	x	87,3	104,8	134,7
производство электрооборудования, электронного и оптического оборудования	%	x	71,6	84,6	87,8
производство транспортных средств и оборудования	%	x	125,9	122,1	80,9
Производство и распределение электроэнергии, газа и воды	%	x	104,3	106,3	108,8
Производство промышленной продукции:					
электроэнергия	млн. кВт.час	211 113,9	108,6	109,1	104,7
уголь	тыс. тонн	-	95,0	131,3	107,7
сталь	тыс. тонн	12 906,6	99,5	98,5	94,9
прокат готовый	тыс. тонн	11 108,1	99,4	100,6	102,5
трубы стальные	тыс. тонн	868,0	78,1	106,3	115,9
тракторы	штук	-	146,5	97,6	в 2,7 р.б.
автомобили грузовые	штук	-	93,9	105,4	129,9
цемент	тыс. тонн	1 646,9	92,1	95,1	87,5
обувь	тыс. пар	-	102,7	98,3	105,6
мясо и субпродукты	тыс. тонн	284 724,3	110,4	95,2	96,9
цельномолочная продукция (в пересчете на молоко)	тыс. тонн	160 002,0	94,1	94,2	93,5
Инвестиции в основной капитал*	млн. рублей	77 736,2	92,8	-	-

Показатели	Единица измерения	Январь-сентябрь 2016 г.	В % к январю-сентябрю 2015 г.	Сентябрь 2016 г. в % к	
				сентябрю 2015 г.	августу 2016 г.
Ввод в действие жилых домов	тыс. кв. м	784,1	67,5	72,6	124,8
Объем работ, выполненных по виду деятельности «Строительство»	млн. рублей	45 324,5	89,7	79,1	105,9
Продукция сельского хозяйства	млн. рублей	102 079,8	107,1	103,6	187,1
Грузооборот автомобильного транспорта	млн. т-км	2 834,0	125,4	77,3	96,0
Налоговые и неналоговые доходы консолидированного бюджета области в фактических условиях (по данным Минфина)	млн. рублей	96 132,1	105,1	-	-
в т.ч. областной бюджет	млн. рублей	75 459,3	105,7	-	-
бюджеты муниципальных образований	млн. рублей	20 724,0	103,0	-	-
Прибыль прибыльных организаций по крупным и средним предприятиям**	млн. рублей	122 894,3	114,0	-	-
Среднемесячные денежные доходы в расчете на душу населения**	рублей	22 424,7	95,2	97,1	96,7
Реальные располагаемые денежные доходы населения**	%	x	88,7	90,7	96,1
Среднемесячная начисленная зарботная плата одного работника по полному кругу организаций**	рублей	30 217,9	106,4	107,9	98,9
Реальная зарботная плата**	%	x	99,1	101,5	98,7
Просроченная задолженность по зарботной плате на 01.10.2016 г.	млн. рублей	30,0	x	в 11,7 р.б.	102,1
Оборот розничной торговли	млн. рублей	360 044,9	90,2	93,4	96,3
Объем платных услуг населению	млн. рублей	101 905,5	95,1	95,1	100,5
Численность зарегистрированных безработных на 01.10.2016 г.	тыс. человек	30,9	x	105,8	98,4
Индекс потребительских цен	%	104,0***	107,2	106,1	100,2
Индекс цен производителей промышленных товаров	%	110,8***	104,4	109,7	97,9
Экспорт**	млн. долл.	1 939,7	87,2	-	-
Импорт**	млн. долл.	557,3	82,6	-	-

* - январь-июнь 2016 года;

** - январь-август 2016 года;

*** - сентябрь 2016 года к декабрю 2015 года

Положительные и отрицательные тенденции социально-экономического развития области

Положительные тенденции социально-экономического развития области в январе-сентябре 2016 года (в % к январю-сентябрю 2015 года):

- производство транспортных средств и оборудования увеличилось на 25,9%;
- производство кожи, изделий из кожи и производство обуви – на 5,6%;
- производство и распределение электроэнергии, газа и воды – на 4,3%;
- текстильное и швейное производство – на 2,2%;
- химическое производство – на 1,5%;
- производство пищевых продуктов, включая напитки, и табака – на 0,9%;
- грузооборот автомобильного транспорта – на 25,4%;
- объем продукции сельского хозяйства – на 7,1%;
- налоговые и неналоговые доходы консолидированного бюджета – на 5,1%.

Отрицательные тенденции в январе-сентябре 2016 года (в % к январю-сентябрю 2015 года):

- индекс промышленного производства снизился на 4,7%, в т.ч. в металлургии – на 7,9%;
- ввод жилых домов – на 32,5%;
- объем работ в строительстве – на 10,3%;
- оборот розничной торговли – на 9,8%;
- объем платных услуг населению – на 4,9%;
- численность зарегистрированных безработных на 01.10.2016 г. увеличилась на 5,8% к 01.10.2015 г.

Положительные тенденции социально-экономического развития области в январе-августе 2016 года (в % к январю-августу 2015 года):

- прибыль прибыльных организаций по крупным и средним предприятиям выросла на 14%;
- среднемесячная заработная плата – на 6,4%.

Отрицательные тенденции в январе-августе 2016 года (в % к январю-августу 2015 года):

- реальные располагаемые денежные доходы населения снизилась на 11,3%;
- реальная заработная плата – на 0,9%.

I. Развитие реального сектора экономики

1.1 Промышленное производство



За январь-сентябрь 2016 года индекс производства по основным видам деятельности по полному кругу организаций-производителей составил 95,3% к уровню января-сентября 2015 года. В структуре промышленного производства Челябинской области наибольший удельный вес имеют обрабатывающие производства, индекс производства в которых

составил 94,3%. Индекс производства в добыче полезных ископаемых составил 100,1%, в производстве и распределении электроэнергии, газа и воды – 104,3%.

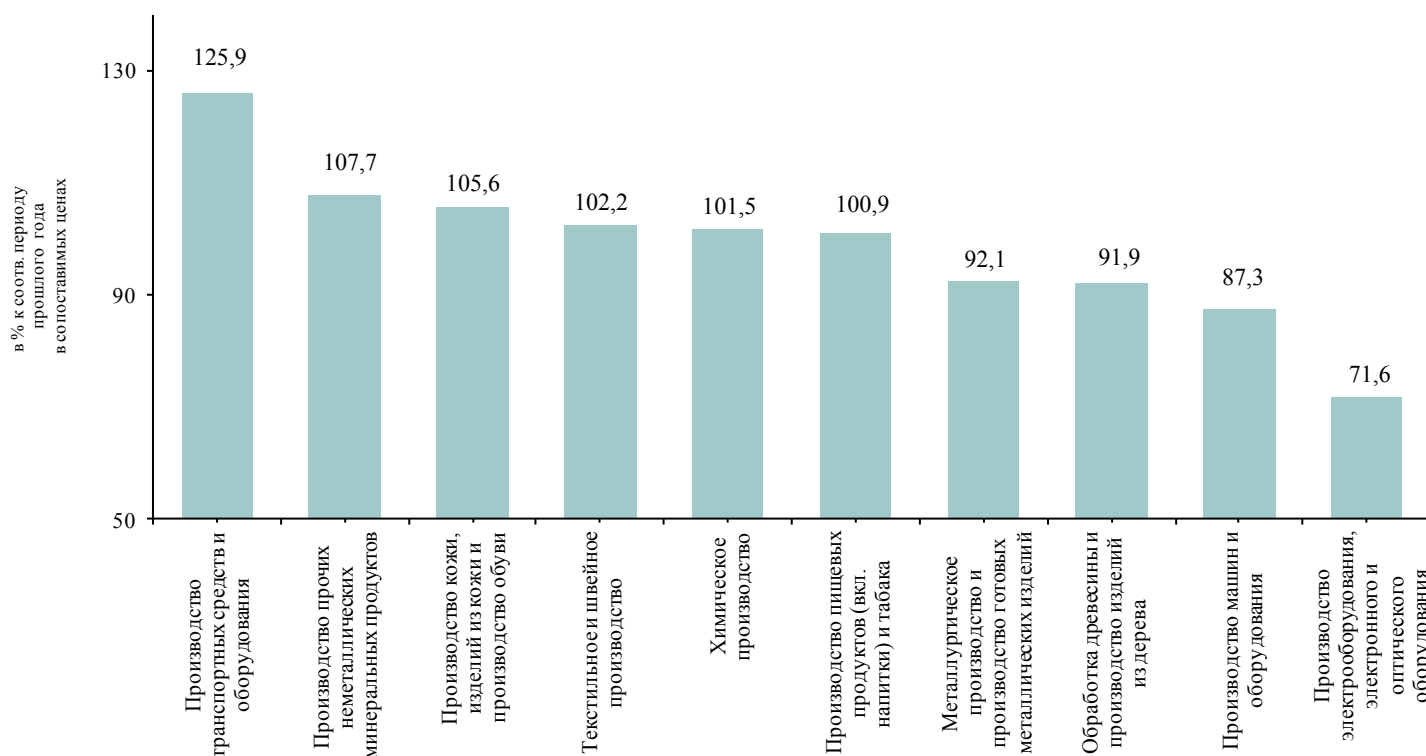
ДОБЫЧА ПОЛЕЗНЫХ ИСКОПАЕМЫХ. Индекс производства в январе-сентябре 2016 года по сравнению с январем-сентябрем 2015 года составил 100,1%.

Добыча топливно-энергетических полезных ископаемых – 95%, в том числе добыча бурого угля – 95%, добыча угля обогащенного – 93,9%.

Добыча полезных ископаемых, кроме топливно-энергетических – 100,2%, в том числе: добыча металлических руд – 101,6%, добыча прочих полезных ископаемых – 98,1%.

ОБРАБАТЫВАЮЩИЕ ПРОИЗВОДСТВА. Выпуск продукции по обрабатывающим производствам составил 94,3% к уровню аналогичного периода прошлого года.

Динамика производства по виду деятельности
"Обрабатывающие производства"



Максимальная доля в структуре отгруженных товаров собственного производства, выполненных работ и услуг собственными силами обрабатывающих производств приходится на вид деятельности «Металлургическое производство и производство готовых металлических изделий» (59,2%).

По видам экономической деятельности индекс производства составил:

в производстве транспортных средств и оборудования – 125,9%, увеличен выпуск автобусов (132%), снижено производство грузовых автомобилей (93,9%), прицепов и полуприцепов (81,5%).

Основные производители: АО «Автомобильный завод «Урал», ОАО «Уралавтоприцеп», «Усть-Катавский вагоностроительный завод им. С.М.Кирова» - филиал ФГУП «ГКНПЦ им. М.В.Хруничева»;

в целлюлозно-бумажном производстве, издательской и полиграфической деятельности – 123,7%;

в производстве кокса, нефтепродуктов – 118%;

в производстве прочих неметаллических минеральных продуктов – 107,7%, в том числе в производстве керамических изделий, кроме используемых в строительстве – 127,7%, производстве цемента, извести и гипса – 94,9%, изделий из бетона, гипса и цемента – 83,9%, кирпича, черепицы и прочих изделий из обожженной глины – 77,8%, стекла и изделий из стекла – 61,9%.

Основные производители: ОАО «Магнитогорский цементно-огнеупорный завод», ОАО «Асбестоцемент», ЗАО «Катавский цемент»;

в производстве кожи, изделий из кожи и производстве обуви – 105,6%.

Основной производитель обуви – ЗАО «Юничел»;

в производстве резиновых и пластмассовых изделий – 103,4%, в том числе в производстве резиновых изделий – 107,7%, пластмассовых изделий – 102,2%;

в текстильном и швейном производстве – 102,2%, отмечается рост в текстильном производстве на 0,8%, в производстве одежды – на 3,6%.

Основные производители текстильной и швейной продукции: ЗАО «Пеплос», ЗАО «Зюраткуль»;

в химическом производстве – 101,5%;

увеличено производство основных химических веществ (105,7%), снизился выпуск лаков и красок (89,4%);

в производстве пищевых продуктов – 100,9%:

увеличен выпуск мяса и мясопродуктов на 2,6%, растительных и животных масел и жиров на 15,4%, в производстве напитков снижение составило 2,6%, в производстве молочных продуктов – 0,5%.

Основные производители пищевой продукции – ОАО «МАКФА», Группа компаний «Здоровая Ферма», ООО «Равис», ОАО «Агрофирма «Ариант», ОАО «Комбинат хлебопродуктов им. Григоровича», ОАО «Челябинский городской молочный комбинат», ОАО «Чебаркульский молочный завод»;

в металлургическом производстве и производстве готовых металлических изделий – 92,1%:

в металлургическом производстве отмечено снижение выпуска продукции (92,6%) за счет снижения производства стали (99,5%), чугуна (96,8%), труб стальных (78,1%), при этом отмечается рост производства проката сортового (101,1%).

Основные производители: ОАО «Магнитогорский металлургический комбинат», ПАО «Ашинский металлургический завод», ПАО «Челябинский трубопрокатный завод», АО «Челябинский электрометаллургический комбинат»;

в производстве цветных металлов отмечено снижение в производстве никеля (97%) и цинка (98,6%), увеличено производство меди рафинированной (117,8%).

Основные производители цветных металлов: ОАО «Уфалейникель», ЗАО «Карабашмедь», ПАО «Челябинский цинковый завод»;

в производстве готовых металлических изделий снижено производство на 10,9%.

Основные производители: ОАО «ММК-Метиз», ПАО «Уральская кузница», АО «Челябинский завод металлоконструкций», ПАО «Челябинский кузнечно-прессовый завод»;

в обработке древесины и производстве изделий из дерева – 91,9%;

в производстве машин и оборудования – 87,3%, увеличено производство машин и оборудования для сельского и лесного хозяйства (151,7%), снижено производство механического оборудования (98%) и оборудования общего назначения

(81,1%);

Основные производители: ООО «ЧТЗ-Уралтрак», АО «Копейский машиностроительный завод», ФГУП «Приборостроительный завод», ОАО «Электромашина»;

в производстве электрооборудования, электронного и оптического оборудования – 71,6%.

Основные производители: ОАО «ЭНЕРГОПРОМ-Челябинский электродный завод», ОАО «Челябинский радиозавод «Полет», ОАО «Радий», ОАО «Южноуральский завод радиокерамики»;

в прочих производствах – 145,2%.

ПРОИЗВОДСТВО И РАСПРЕДЕЛЕНИЕ ЭЛЕКТРОЭНЕРГИИ, ГАЗА И ВОДЫ.

Индекс производства по данному виду деятельности по сравнению с январем-сентябрем 2015 года составил 104,3%.

В области произведено 21113,9 млн. кВт-ч электроэнергии (108,6% к уровню аналогичного периода прошлого года). Теплоэнергии выработано 28405,2 тыс. Гкал (97%).

В Челябинской области действуют 7 электростанций, входящих в крупнейшие генерирующие компании (филиал ОАО «ОГК-2» – Троицкая ГРЭС, филиал «Южноуральская ГРЭС» ОАО «ИНТЕР РАО-Электрогенерация», ОАО «Фортум» – Аргаяшская ТЭЦ, Челябинская ГРЭС, Челябинская ТЭЦ-1, Челябинская ТЭЦ-2, Челябинская ТЭЦ-3).

В числе тепловых электростанций Челябинской области находятся станции промышленных предприятий (ОАО «Магнитогорский металлургический комбинат», ОАО «Челябинский металлургический комбинат», ОАО «Комбинат «Магnezит» и другие).

Мощности электростанций позволяют обеспечивать более 70% от суммарной потребности электроэнергии.

1.2 Транспорт

В январе-сентябре 2016 года **грузооборот автомобильного транспорта** составил 2834 млн. т-км (125,4% к уровню января-сентября 2015 года), перевозки грузов автомобильным транспортом – 24886,7 тыс. тонн (92,1%).

1.3 Сельское хозяйство

Объем продукции сельского хозяйства всех сельхозпроизводителей в январе-сентябре 2016 года составил 102079,8 млн. рублей (107,1% к январю-сентябрю 2015 года).

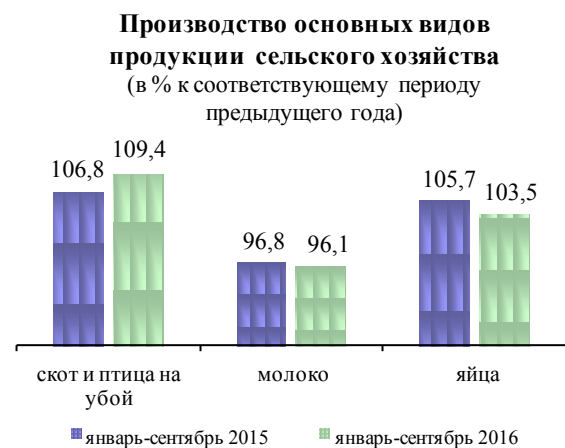
Растениеводство. К 1 октября текущего года в хозяйствах всех категорий зерновые и зернобобовые культуры скошены на площади 1212,1 тыс. гектаров (на 33,7% больше, чем на соответствующую дату предыдущего года). Намолочено 17528,1 тыс. центнеров зерна в первоначально-оприходованном весе, что на 48% больше, чем на 1 октября 2015 года. С 1 гектара обмолоченной площади в среднем собрано по 14,5 центнера зерновых и зернобобовых культур (на 1 октября предыдущего года – 13,1 центнера).

Всего в области накопано 6963,9 тыс. центнеров картофеля (на 3,1% меньше, чем на 1 октября предыдущего года). Овощей открытого грунта собрано

1663,4 тыс. центнеров (на 0,9% больше). С одного гектара собрано 177,1 центнера картофеля, 156,4 центнера овощей.

Животноводство. На конец сентября 2016 года поголовье крупного рогатого скота в хозяйствах всех сельхозпроизводителей составляло 346,5 тыс. голов (на 4,7% меньше по сравнению с аналогичной датой предыдущего года), из него коров – 138,8 тыс. голов (на 3,6% меньше), свиней – 922,3 тыс. голов (на 11,0% больше), овец и коз – 160,9 тыс. голов (на 2,1% меньше), птицы – 25634 тыс. голов (на 9,1% меньше).

В структуре поголовья скота на хозяйства населения приходилось 62,7% поголовья крупного рогатого скота, 62,1% коров, 21,3% свиней, 88,1% овец и коз.



В январе-сентябре 2016 года по сравнению с январем-сентябрем 2015 года в хозяйствах всех категорий увеличилось производство скота и птицы на убой в живом весе на 9,4%, яиц – на 3,5%, снизилось производство молока на 3,9%.

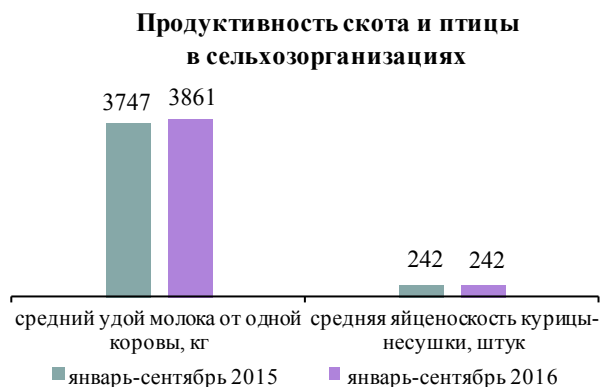
Надои молока на одну корову в сельскохозяйственных организациях в январе-сентябре 2016 года составили 3861 килограмм против 3747 килограммов в январе-сентябре 2015 года, яйценоскость кур-несушек осталась на уровне

соответствующего периода прошлого года и составила 242 штуки.

В январе-сентябре 2016 года в структуре производства скота и птицы на убой (в живом весе) в сельскохозяйственных организациях отмечалось увеличение удельного веса производства свиней по сравнению с январем-сентябрем 2015 года.

К началу октября 2016 года обеспеченность скота кормами в расчете на одну условную голову крупного скота в сельхозорганизациях составила на 30,4% больше, чем на соответствующую дату предыдущего года.

За отчетный период реализовано по всем каналам 257,4 тыс. тонн зерна (124,8% к январю-сентябрю 2015 года), 344,7 тыс. тонн скота и птицы в живом весе (109,7%), 108,9 тыс. тонн молока (100,3%), 997,6 млн. штук яиц (107,1%).



1.4 Инвестиции

Объем инвестиций в основной капитал за январь-июнь 2016 года составил 77,7 млрд. рублей (в сопоставимых ценах к январю-июню 2015 года – 92,8%).

Источниками финансирования инвестиций являлись:

- собственные средства (52,3% к общему итогу);
- привлеченные средства (47,7%), в том числе бюджетные средства (11,2%), кредиты банков (4,1%), заёмные средства других организаций (6,7%), средства организаций и населения, привлеченные для долевого строительства (3,1%) и другие.

Основные объекты вложения инвестиций: здания (кроме жилых) и сооружения (46,0%), машины, оборудование, транспортные средства, производственный и хозяйственный инвентарь (49,7%).

Наибольший объем инвестиций направлен в следующие виды деятельности: производство, передача и распределение электроэнергии (23,3%), металлургическое производство и производство готовых металлических изделий (22,5%), транспорт и связь (8,8%), добыча полезных ископаемых (8,3%), производство машин и оборудования (7,4%), прочие обрабатывающие производства (6,6%), операции с недвижимым имуществом, аренда и предоставление услуг (6,6%), здравоохранение и предоставление социальных услуг (2,9%), оптовая и розничная торговля, ремонт автотранспортных средств, мотоциклов, бытовых изделий и предметов личного пользования (2,6%), сельское хозяйство, охота и лесное хозяйство (2,2%).

По итогам девяти месяцев 2016 года введены в эксплуатацию:

- завод по производству насосного оборудования на территории индустриального парка «Станкомаш» (АО «Транснефть нефтяные насосы», г. Челябинск). На открытии предприятия присутствовал Председатель Правительства Российской Федерации Медведев Д.А.;

- мини-аглофабрика для производства марганцевого агломерата на промышленной площадке АО «СЧПЗ» (АО «Саткинский чугуноплавильный завод», Саткинский район);

- участок по нанесению внутреннего антикоррозионного покрытия (АО «Трубодеталь, г. Челябинск);

- Челябинский фланцевый завод (ООО «ЧелябинскСпецГражданСтрой», г. Челябинск);

- установка пресса для проведения гидроиспытаний труб (ПАО «ЧТПЗ», г. Челябинск);

- высокотехнологичное производство антенн и аппаратных модулей для двухчастотного радиомаячного комплекса системы посадки метрового диапазона формата ILS III категории ICAO для аэродромов гражданской авиации, включая аэродромы с высоким уровнем снежного покрова и сложным рельефом местности (ОАО «Челябинский радиозавод «Полет»);

- второй блок среднечастотных индукционных тигельных печей емкостью 10 и 20 тонн (ЗАО «Магнитогорский завод прокатных валков», г. Магнитогорск);

- цех по производству текстильных изделий (ООО «Альпэк», Саткинский район);

- станция промывки железнодорожных цистерн (ЗАО «Карабашмедь», Карабашский городской округ);

- энергоблоки № 1 и № 2 Челябинской ГРЭС (ОАО «Фортум», г. Челябинск);

- энергоблок № 10 Троицкой ГРЭС (Филиал ОАО «ОГК-2» - Троицкая ГРЭС);

- производственные мощности по выращиванию свиней (ООО «Агрофирма Ариант», Увельский район);

- лаборатория первичного семеноводства и иммуно - ферментного анализа (ООО «Агрофирма «Ильинка»);

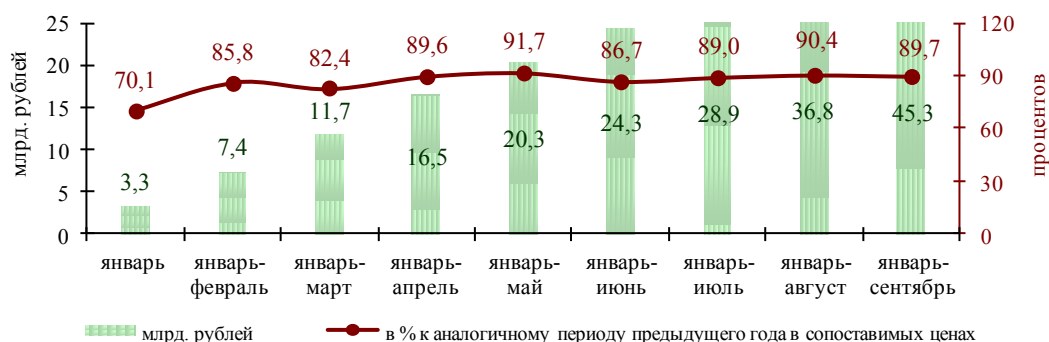
- блочно-комплектная трансформаторная подстанция, блочно-комплектное распределительное устройство - 6 кВ, железнодорожные пути станции промывки ж/д цистерн, подстанция «Южная - 1» (ЗАО «Карабашмедь», Карабашский городской округ);

- блочно-модульная котельная в с. Каратабан (ООО «ПрофТерминалЭнерго», Еткульский район);
- автоматизированная блочно-модульная угольная водогрейная котельная в п. Жукатау Саткинского района (администрация Саткинского муниципального района);
- газопровод - отвод и газораспределительная станция (ГРС-2) (ООО «Капитал-Сити», Карабашский городской округ);
- реконструированный детский сад по пер. Мамина, 3а в г. Челябинске на 225 мест (Администрация г. Челябинска);
- детский сад на 150 мест по ул. Калинина, 15а, в г. Копейске (Администрация Копейского городского округа);
- реконструированный детский сад № 8 в с. Варна (Администрация Варненского муниципального района);
- школа на 200 учащихся в поселке Балканы (Администрация Нагайбакского муниципального района);
- стадион, спортивное ядро физкультурно-спортивного комплекса в п. Бреды (Администрация Брединского муниципального района);
- детский сад в микрорайоне № 56 по Краснопольскому проспекту на 230 мест (Администрация г. Челябинска);
- реконструированный физкультурно-оздоровительный комплекс с бассейном в Локомотивном городском округе (Администрация Локомотивного городского округа) и другие.

1.5 Строительство

В январе - сентябре 2016 года объем работ, выполненных по виду деятельности «Строительство», составил 45,3 млрд. рублей или 89,7% к январю - сентябрю 2015 года.

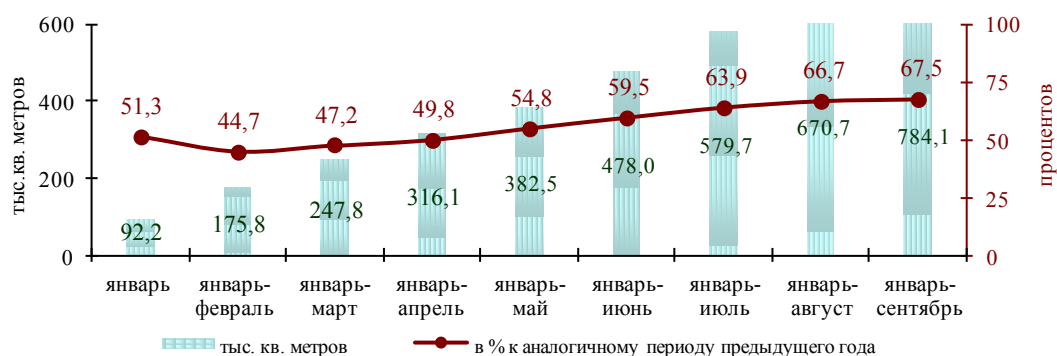
Объем работ, выполненных по виду деятельности "строительство"



В области в январе - сентябре 2016 года введено в действие 784,1 тыс. кв. м жилой площади или 67,5% к январю - сентябрю 2015 года.

В январе - сентябре 2016 года наибольший объем ввода жилья отмечен в Челябинском (309041 кв.м), Магнитогорском (73392 кв.м), Миасском (27580 кв.м), Копейском (26931 кв.м), Златоустовском (20085 кв.м) городских округах, Сосновском (140589 кв.м) муниципальном районе; наименьший – в Карабашском (674 кв.м), Усть-Катавском (954 кв.м) городских округах, Уйском (166 кв.м), Варненском (518 кв.м), Брединском (1093 кв.м) Троицком (1099 кв.м) муниципальных районах.

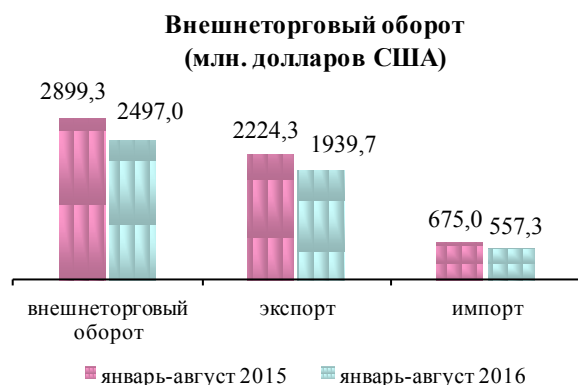
Ввод в действие жилых домов



Наибольший ввод жилья на 1000 человек отмечен в Сосновском (2105,6 кв.м), Красноармейском (393,6 кв.м), Аргаяшском (366,7 кв.м), Чебаркульском (286,9 кв.м) муниципальных районах; Челябинском (260,2 кв.м) городском округе, наименьший – в Усть-Катавском (36,9 кв.м) городском округе; Уйском (6,9 кв.м), Варненском (20,4 кв.м), Брединском (41,8 кв.м), Троицком (42,0 кв.м) муниципальных районах.

Средняя фактическая стоимость строительства одного квадратного метра общей площади жилых домов, построенных в январе - сентябре 2016 года, составила 30483 рубля.

1.6 Внешнеэкономическая деятельность



Внешнеторговый оборот за январь-август 2016 г. составил \$2497 млн. (86,1%) в том числе: экспорт – \$1939,7 млн. (87,2%), импорт – \$557,3 млн. (82,6%).

Внешнеторговый оборот по странам дальнего зарубежья составил \$2162,6 млн. (89,2%), экспорт – \$1625,1 млн. (90,4%), импорт – \$537,5 млн. (85,8%).

Внешнеторговый оборот по странам ближнего зарубежья составил \$334,4 млн. (70,8%), экспорт – \$314,6 млн. (70,3%), импорт – \$19,8 млн. (40,6%).

импорт – \$19,8 млн. (40,6%).

В общем объеме внешней торговли региона преобладающим является экспорт товаров.

В товарной структуре экспорта приоритетным остается экспорт черных и цветных металлов, который за январь-август 2016 года составил \$1642,6 млн. (84,7% от общего объема экспорта области), экспорт продукции машиностроения – \$109,5 млн. (5,6%), товары народного потребления – \$92,8 млн. (4,8%), продукция химической промышленности – \$39,1 млн. (2%), минеральной продукции (соль, сера, земли, руды, шлаки, зола) – \$30,3 млн. (1,6%), продовольственных товаров – \$24,7 млн. (1,3%).

Основными статьями импорта являются: продукция машиностроения – \$286,6 млн. (51,4% от общего объема импорта области), металлы и изделия из них – \$74 млн. (13,3%), продукция химической промышленности – \$64,8 млн. (11,6%), минеральная продукция (соль, сера, земли, руды, шлаки, зола) – \$69 млн. (12,4%),

товары народного потребления – \$35,7 млн. (6,4%), продовольственных товаров – \$22,2 млн. (4,0%).

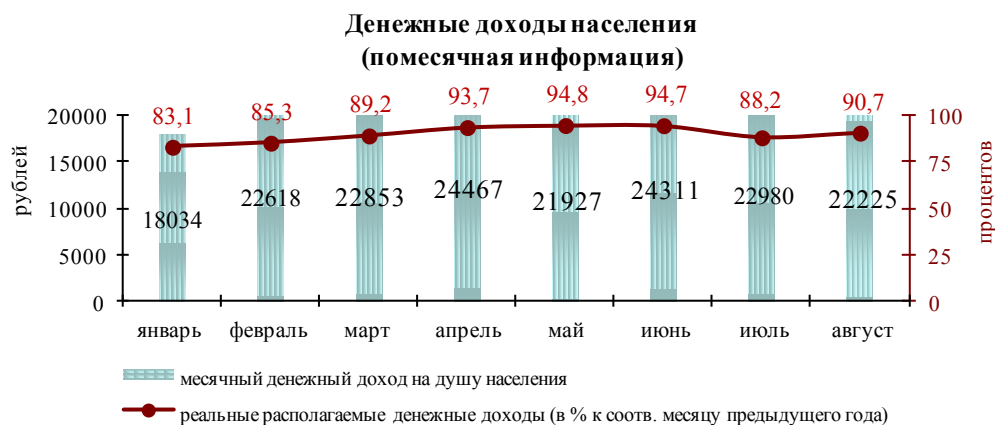
Предприятия области – крупнейшие как экспортеры, так и импортеры: ОАО «Магнитогорский металлургический комбинат», ОАО «Челябинский металлургический комбинат», ОАО «Челябинский электрометаллургический комбинат», ОАО «Челябинский цинковый завод», ОАО «Челябинский трубопрокатный завод», ЗАО «Кыштымский медеэлектролитный завод», ОАО «Уфалейникель», ООО «Ивеко-АМТ», ОАО «Комбинат «Магнезит».

Страны, с которыми проводятся основные экспортно-импортные операции: Кувейт, Нидерланды, Китай, Египет, Италия, Вьетнам, Узбекистан, Туркмения, Азербайджан, Германия.

II. Развитие социальной сферы

2.1 Денежные доходы и расходы населения

Денежные доходы населения в январе-августе 2016 года сложились в сумме 628 млрд. рублей. Среднедушевые денежные доходы составили 22 424,7 рубля (95,2% к соответствующему периоду 2015 года).

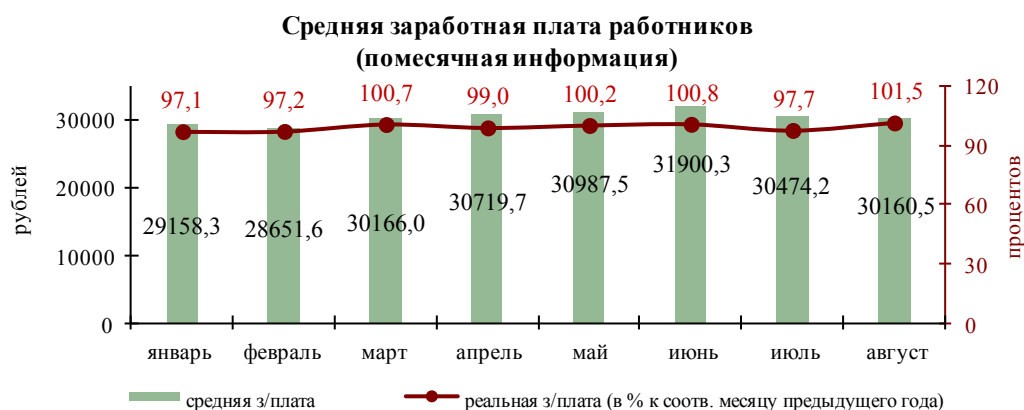


Денежные расходы населения по сравнению с аналогичным периодом 2015 года снизились на 6,9% и составили 594 млрд. рублей. Превышение денежных доходов над расходами составило 34 млрд. рублей.

В структуре использования денежных доходов населения доля потребительских расходов составила 68,7%, в том числе доля денежных расходов на покупку товаров – 52,9%, на оплату услуг – 14,5%, на товары (услуги) с использованием банковских карт за рубежом – 1,3%.

По отношению к январю-августу 2015 года увеличились: деньги, отосланные по переводам – на 26,6%; покупка скота и птицы – на 26,1%. Снизились: изменение задолженности по кредитам – на 65,8%; расходы на покупку недвижимости – на 33,1%; прирост сбережений во вкладах и ценных бумагах – на 24,4%; средства на счетах физических лиц-предпринимателей – на 16,3%; обязательные платежи – на 3,6%; покупка валюты – на 1,9%.

Среднемесячная начисленная заработная плата работников по полному кругу организаций в январе-августе 2016 года сложилась в размере 30 217,9 рубля (106,4% к январю-августу 2015 года). Реальная величина заработной платы (скорректированная на инфляцию) составила 99,1%.



Наибольшими темпами заработная плата росла по видам экономической деятельности: рыболовство, рыбоводство (138,4%); предоставление прочих коммунальных, социальных и персональных услуг (115,6%); добыча полезных ископаемых (111,4%); транспорт и связь (108,5%); оптовая и розничная торговля, ремонт автотранспортных средств, мотоциклов, бытовых изделий и предметов личного пользования (108,3%); обрабатывающие производства (107,5%); здравоохранение и предоставление социальных услуг (107,3%), финансовая деятельность (107,1%).

Среднемесячная начисленная заработная плата работников крупных и средних организаций в январе-августе 2016 года сложилась в размере 31 946,7 рубля (106,7% к январю-августу 2015 года).

Наибольшими темпами заработная плата росла в Пластовском (121,6%), Варненском (115,5%), Чесменском (112,0%), Верхнеуральском (109,6%), Еманжелинском (109,3%), Аргаяшском (109,1%), Октябрьском (108,9%), Еткульском (108,4%), Кизильском (108,2%), Троицком (107,9%), Нагайбакском (107,8%) муниципальных районах, а также в Карабашском (111,4%), Усть-Катавском (110,8%) городских округах.

Просроченная задолженность по заработной плате на предприятиях Челябинской области на 01.10.2016 г. составила 30 млн. руб. перед 377 работниками.



Отраслевыми Министерствами области с целью погашения задолженности по заработной плате установлен еженедельный мониторинг, ведётся точечная работа с руководителями предприятий-должников.

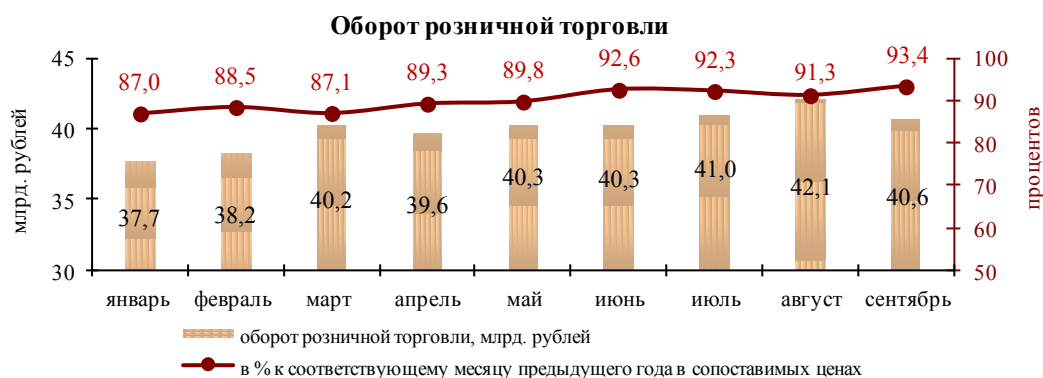
Государственной инспекцией труда в Челябинской области за январь-сентябрь 2016 года проведено 2005 проверок по вопросам соблюдения трудового законодательства.

По результатам проверок:

- выявлено 2273 правонарушения по оплате труда;
- общая сумма произведенных по требованию госинспекторов труда выплат задержанной заработной платы составила 702 млн. рублей в отношении 33786 работников;
- к административной ответственности за нарушения трудового законодательства привлечено 1373 должностных лица;
- общая сумма штрафов за нарушения требований трудового законодательства составила 79,7 млн. рублей.

2.2 Потребительский рынок

Оборот розничной торговли в январе-сентябре 2016 года составил 360,0 млрд. рублей (90,2% к январю-сентябрю предыдущего года в сопоставимых ценах).

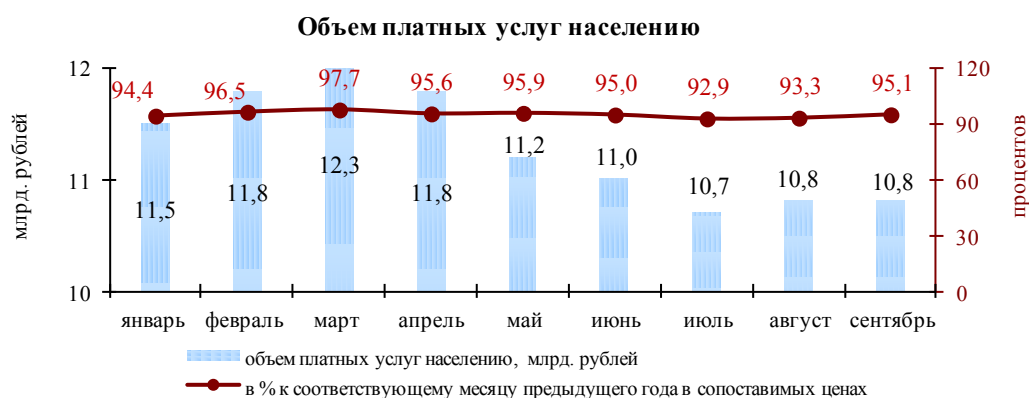


В сентябре 2016 года оборот розничной торговли на 98,8% формировался торгующими организациями и индивидуальными предпринимателями, осуществляющими деятельность в стационарной торговой сети (вне рынка); доля рынков и ярмарок составила 1,2% (в сентябре 2015 г. – соответственно 98,2% и 1,8%).

В товарной структуре розничного товарооборота удельный вес продовольственных товаров, включая напитки, и табачных изделий составил 44,4%, непродовольственных – 55,6% (в январе-сентябре 2015 года – соответственно 44,1% и 55,9%). Продажи продовольственных товаров снизились на 8,9% к январю-сентябрю прошлого года в сопоставимых ценах, непродовольственных товаров – на 10,6%.

Объем товарных запасов в организациях розничной торговли на конец сентября 2016 года составил 22,4 млрд. рублей. По сравнению с соответствующим периодом 2015 года объем товарных запасов увеличился на 13,5%.

Объем платных услуг населению в январе-сентябре 2016 года составил 101,9 млрд. рублей (95,1% к январю-сентябрю 2015 года в сопоставимых ценах).

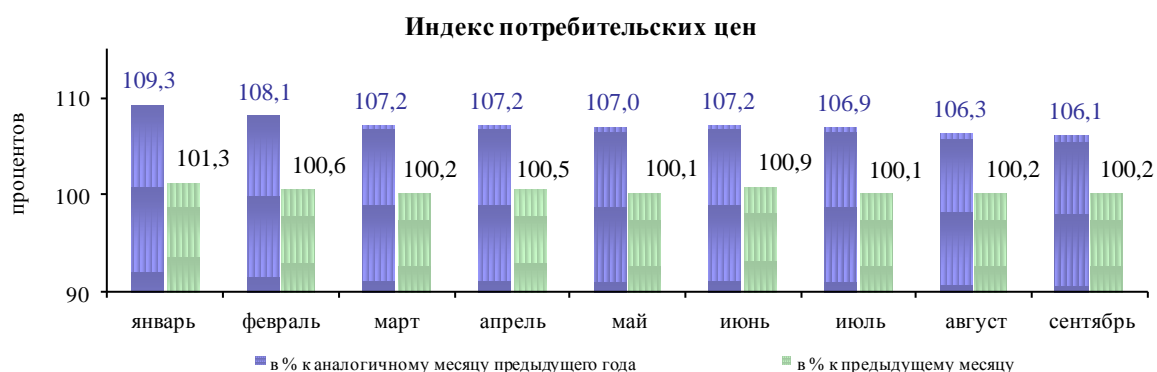


В структуре платных услуг населению наибольший удельный вес приходится на коммунальные услуги (25,9%), услуги связи (16,0%) и бытовые услуги (13,0%).

В сравнении с аналогичным периодом прошлого года вырос объем жилищных услуг на 12,9%, ветеринарных услуг – на 5,3%, услуг гостиниц и аналогичных средств размещения – на 2,0%.

Снизился объем услуг связи на 15,3%, туристских услуг – на 13,6%, услуг правового характера – на 10,3%, санаторно-оздоровительных услуг – на 8,2%, медицинских услуг – на 6,9%, услуг культуры – на 5,3%, коммунальных и транспортных услуг – на 3,2%, бытовых услуг – на 1,1%, услуг физической культуры и спорта – на 0,9%, системы образования – на 0,4%.

Цены. Индекс потребительских цен в сентябре 2016 года вырос на 0,2% к августу 2016 года, в т.ч. на платные услуги – на 0,2%, на товары – на 0,2%.



Продовольствие подорожало в сентябре на 0,4%, в т.ч. яйца – на 4,2%, молоко и молочная продукция – на 1,5%, мука – на 1,2%, мясопродукты – на 0,6%. В то же время отмечено снижение цен на сахар на 7,9%, макаронные и крупяные изделия – на 0,8%.

В сентябре подешевели услуги воздушного транспорта на 4,0%, подорожали услуги страхования на 2,6%, медицинские услуги – на 0,4%, жилищно-коммунальные услуги – на 0,2%.

Среднегодовой рост цен в январе-сентябре составил 107,2% к январю-сентябрю 2015 г., с начала года цены выросли на 4,0%.

Стоимость условного (минимального) набора продуктов питания в расчете на месяц в конце сентября 2016 года составила 3533,9 рубля и по сравнению с уровнем августа снизилась на 1,9%, с начала года увеличилась на 1,2%.

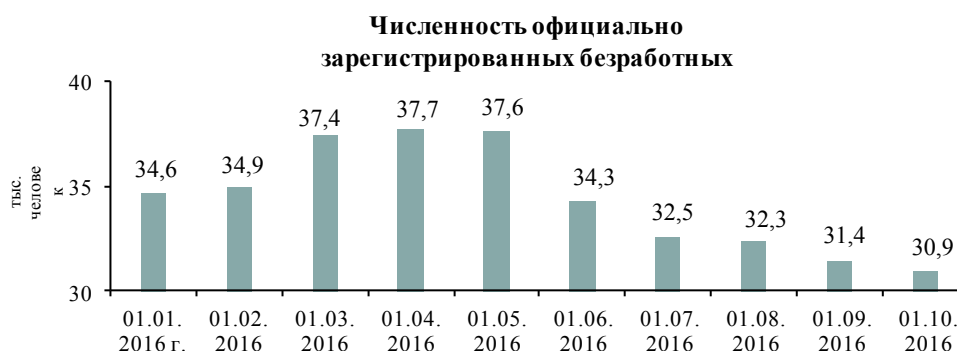
2.3 Рынок труда

В январе-сентябре 2016 года в Центры занятости населения городов и районов (далее – ЦЗН) за содействием в поиске подходящей работы обратилось 79021 человек, что на 3,2% меньше, чем в январе-сентябре 2015 года.

Из числа обратившихся 81,9% составили граждане, незанятые трудовой деятельностью; женщины – 48,9%; ранее не работавшие, ищущие работу впервые – 30,7%.

Численность незанятых граждан, состоящих на учете в ЦЗН, на 01.10.2016 г. составила 34711 человек, что на 3,0% больше, чем на 01.10.2015 г.

На 01.10.2016 г. численность безработных граждан, состоящих на учете, составила 30887 человек, уровень регистрируемой безработицы по области – 1,66% от экономически активного населения. С начала года численность безработных, состоящих на учете в ЦЗН, уменьшилась на 10,7%.



В 10-ти территориях уровень безработицы ниже среднеобластного показателя (городские округа: Копейский, Кыштымский, Магнитогорский, Снежинский, Трехгорный, Чебаркульский и Челябинский; муниципальные районы: Еткульский, Пластовский и Увельский).

Наибольший уровень безработицы отмечен в Нязепетровском (7,7%) и Катав-Ивановском (5,2%) муниципальных районах.

Коэффициент напряженности на рынке труда в среднем по области составил 1,55 чел./вакансию против 1,48 на 01.10.2015 г.

В январе-сентябре 2016 года заявленная потребность в работниках организаций области составила 93592 вакансии, что на 5,8% меньше, чем в январе-сентябре 2015 года.

Численность граждан и работодателей, обратившихся в ЦЗН за информацией о положении на рынке труда, составила 55536 человек, что на 37,3% меньше, чем в январе-сентябре 2015 года.

2.4 Демография

В январе-августе 2016 года в области зарегистрировано 31666 новорожденных, что ниже уровня рождаемости января-августа 2015 года на 1,6%, число умерших по сравнению с январем-августом 2015 года уменьшилось на 2,5% и составило 32076 человек. Естественная убыль населения – 410 человек (январь-август 2015 года – 730 человек).

Естественный прирост населения в январе-августе 2016 года зафиксирован в Челябинском, Копейском и Магнитогорском городских округах и в 7-ми муниципальных районах: Агаповский, Аргаяшский, Брединский, Варненский, Сосновский, Увельский и Чебаркульский.

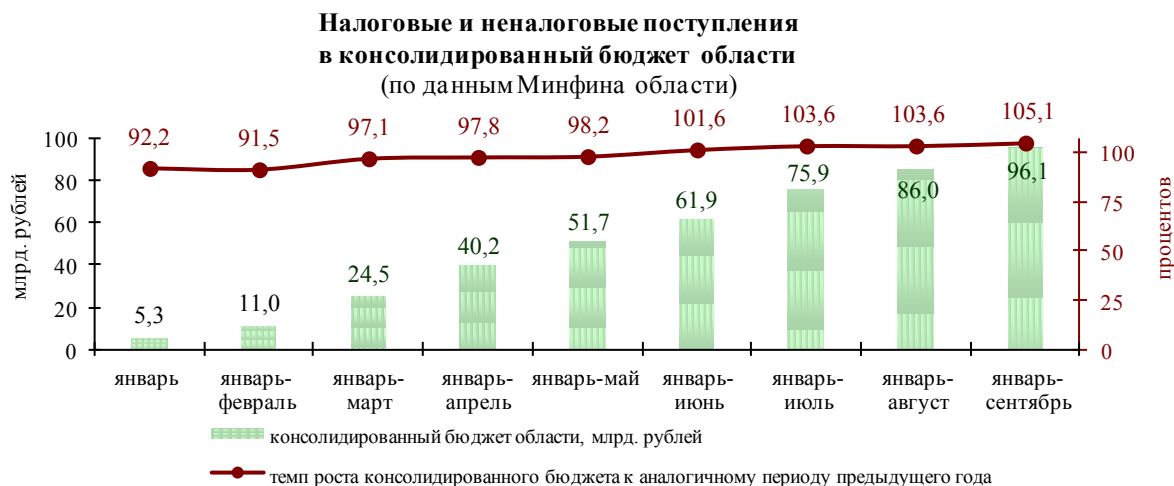
В январе-августе 2016 года по сравнению с январем-августом 2015 года зарегистрировано снижение смертности от болезней органов дыхания (на 14,8%), от внешних причин (на 11,1%), от болезней органов пищеварения (на 7,2%), от болезней системы кровообращения (на 1,7%), от новообразований (на 0,3%).

В то же время произошло увеличение смертности от инфекционных и паразитарных болезней (на 3,4%) и материнской смертности (на 2 случая).

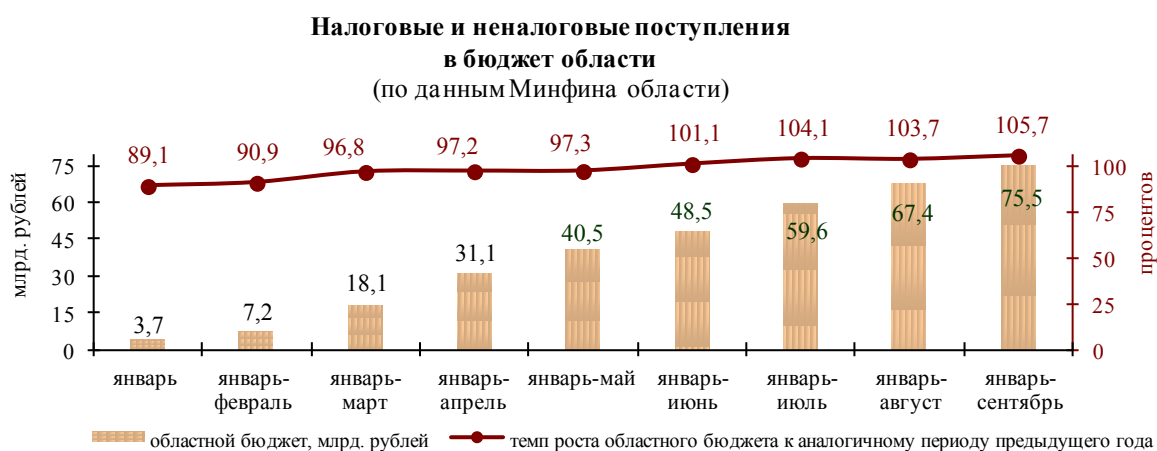
Миграционный прирост в январе-августе 2016 года составил 1773 человека (январь-август 2015 года – 1683 человека).

III. Финансово-бюджетная политика

По данным Минфина области за январь-сентябрь 2016 года в доходную часть консолидированного бюджета области поступило 96,1 млрд. рублей налоговых и неналоговых платежей, что составляет 73,5% от годовых плановых назначений и 105,1% к январю-сентябрю 2015 года.



Налоговые и неналоговые доходы областного бюджета сложились в сумме 75,5 млрд. рублей (73,1% от годовых плановых назначений) или 105,7% к январю-сентябрю 2015 года.



В разрезе видов налогов наибольшие поступления в бюджет области обеспечивают:

- налог на доходы физических лиц в объеме 26,1 млрд. рублей (108,6% к январю-сентябрю 2015 года) доля в доходах областного бюджета составила 34,6%;
- налог на прибыль организаций – 26 млрд. рублей (103,2%), доля – 34,5%;
- налог на имущество организаций – 9,6 млрд. рублей (100,9%), доля – 12,8%.

Наибольший рост поступлений в местный бюджет показали: Локомотивный (на 16,1% к январю-сентябрю 2015 года в сопоставимых условиях) и Копейский (на 11,6%) городские округа, Еткульский (на 26%), Брединский (на 17,9%), Увельский (на 16,3%), Троицкий (на 16,2%), Пластовский (на 15,4%) и другие муниципальные районы.

Наибольшее снижение поступлений отмечено в Кыштымском (на 12,3%), Карабашском (на 8,3%) и Троицком (на 7,4%) городских округах, Аргаяшском (на 10,2%) и Чебаркульском (на 4,8%) муниципальных районах.

Финансовые результаты деятельности крупных и средних организаций. По данным Территориального органа Федеральной службы государственной статистики по Челябинской области в январе-августе 2016 года 657 организаций из числа крупных и средних (65,3% от общего числа организаций) получили прибыль в размере 122,9 млрд. рублей (114% к январю-августу 2015 года). Сумма убытков убыточных предприятий составила 11 млрд. рублей (83,3% к январю-августу 2015 года).

Наибольший рост прибыли наблюдался по следующим видам экономической деятельности:

- добыча полезных ископаемых (в 4,8 раза относительно января-августа 2015 г.);
- финансовая деятельность (178,8%);
- гостиницы и рестораны (176,7%);
- оптовая и розничная торговля (127,1%);
- производство и распределение электроэнергии, газа и воды (123,5%) и др.

Наибольшее снижение прибыли отмечено в сельском хозяйстве (38,5% к январю-августу 2015 г.) и строительстве (87,7%).

**Основные показатели социально-экономического развития
городов и районов Челябинской области за январь-сентябрь 2016 года**

Наименование городов и районов	Ввод в действие жилых домов			Среднемесячная зарплата по крупным и средним организациям за январь- август 2016 года	
	кв. м. общей площади	в % к январю- сентябрю 2015 г.	кв. м. на 1000 человек	рублей	в % к январю-августу 2015 г.
Челябинская область	784 120	67,5	224,1	31 946,7	106,7
Городские округа:					
Верхнеуфалейский	1 995	42,7	61,4	23 530,5	106,8
Златоустовский	20 085	149,0	117,0	24 987,3	105,3
Карабашский	674	80,0	57,7	26 595,6	111,4
Копейский	26 931	28,8	182,6	28 114,1	106,4
Кыштымский	8 541	118,0	210,2	25 209,5	104,4
Магнитогорский	73 392	35,8	175,9	37 632,8	107,6
Миасский	27 580	49,7	165,0	30 557,9	106,4
Троицкий	6 002	50,1	78,8	29 320,7	95,2
Усть-Катавский	954	18,0	36,9	21 944,6	110,8
Чебаркульский	8 413	55,6	206,8	23 300,8	102,5
Челябинский	309 041	108,9	260,2	34 169,6	106,7
Южноуральский	4 333	52,9	114,5	27 203,5	106,2
Муниципальные районы:					
Агаповский	3 984	52,8	119,4	23 275,5	107,2
Аргаяшский	14 976	68,8	366,7	23 909,7	109,1
Ашинский	4 041	52,0	66,5	28 262,5	103,4
Брединский	1 093	55,5	41,8	20 197,4	107,0
Варненский	518	9,5	20,4	27 087,0	115,5
Верхнеуральский	5 599	65,4	161,0	30 132,3	109,6
Еманжелинский	2 747	59,2	53,2	22 965,6	109,3
Еткульский	4 473	76,0	145,8	24 767,7	108,4
Карталинский	6 489	60,1	136,8	27 880,6	107,4
Каслинский	7 251	69,3	217,9	23 288,3	106,0
Катав-Ивановский	4 083	62,2	131,5	21 518,2	103,9
Кизильский	1 904	76,6	80,7	22 643,9	108,2
Коркинский	4 290	27,2	70,7	22 918,4	106,9
Красноармейский	16 595	73,2	393,6	20 681,2	102,9
Кунашакский	5 175	43,0	173,0	21 711,9	105,5
Кусинский	1 607	41,0	58,0	19 529,5	105,8
Нагайбакский	1 371	68,3	71,9	23 206,5	107,8
Нязепетровский	2 673	126,0	156,2	20 729,4	104,9
Октябрьский	1 533	59,6	76,9	20 950,2	108,9
Пластовский	5 473	46,0	211,9	31 307,4	121,6
Саткинский	5 620	20,6	68,5	25 524,0	106,6
Сосновский	140 589	65,5	2105,6	31 462,6	106,5
Троицкий	1 099	147,3	42,0	18 898,8	107,9
Увельский	4 621	67,6	147,6	23 872,9	106,2
Уйский	166	18,9	6,9	20 022,4	107,0
Чебаркульский	8 556	95,4	286,9	23 640,6	103,3
Чесменский	1 543	58,6	80,9	20 695,7	112,0

**Среднемесячная заработная плата
по видам экономической деятельности за январь-август 2016 года
по полному кругу организаций**

Вид экономической деятельности	Среднемесячная заработная плата, руб.	
	январь-август 2016 г.	темп роста, %
Всего	30 217,9	106,4
Рыболовство, рыбоводство	16 110,2	138,4
Предоставление прочих коммунальных, социальных и персональных услуг	27 515,1	115,6
Добыча полезных ископаемых	33 316,1	111,4
Транспорт и связь	32 166,9	108,5
Оптовая и розничная торговля; ремонт автотранспортных средств, мотоциклов, бытовых изделий и предметов личного пользования	28 065,5	108,3
Обрабатывающие производства	32 482,1	107,5
Здравоохранение и предоставление соц.услуг	25 866,9	107,3
Финансовая деятельность	42 832,7	107,1
Сельское хозяйство, охота и лесное хозяйство	20 144,2	106,9
Операции с недвижимым имуществом, аренда и предоставление услуг	32 201,0	106,4
Образование	22 518,6	106,4
Производство и распределение электроэнергии, газа и воды	34 612,4	106,1
Гостиницы и рестораны	19 165,6	102,6
Госуправление и обеспечение военной безопасности; обязательное соцобеспечение	34 876,6	101,9
Строительство	29 436,7	97,4

Поступления платежей в консолидированный бюджет Челябинской области
за январь-сентябрь 2016 года (по данным Минфина)

тыс. рублей

Города и районы	Поступления в консолидированный бюджет области				Поступления по налогу на доходы физических лиц		Поступления по земельному налогу		Поступления налога на вмененный доход для отдельных видов деятельности	
	годовые назначения	январь-сентябрь 2016г.	% к годовым назначениям	динамика в сопоставимых условиях, %	январь-сентябрь 2016г.	динамика в сопоставимых условиях, %	январь-сентябрь 2016г.	динамика в сопоставимых условиях, %	январь-сентябрь 2016г.	динамика в сопоставимых условиях, %
Городские округа:										
Верхнеуфалейский	202 335	157 158	77,7%	109,6%	88 400	104,6%	24 765	113,7%	7 915	99,0%
Златоустовский	915 528	736 980	80,5%	101,4%	440 654	108,7%	83 506	91,3%	48 348	89,4%
Карабашский	102 575	71 869	70,1%	91,7%	39 872	121,9%	6 042	127,6%	1 488	81,0%
Копейский	813 129	592 299	72,8%	111,6%	332 052	113,2%	76 777	95,0%	28 699	99,0%
Кыштымский	266 484	179 839	67,5%	87,7%	99 404	83,0%	20 508	82,5%	10 011	103,8%
Локомотивный	35 599	19 832	55,7%	116,1%	12 616	98,7%	3	-302,0%	525	67,3%
Магнитогорский	3 177 797	2 648 510	83,3%	105,2%	1 224 754	118,3%	609 768	98,2%	151 820	93,1%
Миасский	1 021 515	721 238	70,6%	103,0%	406 279	105,4%	96 635	107,5%	57 660	92,9%
Озерский	613 508	451 754	73,6%	96,4%	294 882	101,0%	29 015	90,3%	26 462	94,6%
Снежинский	429 244	288 626	67,2%	99,7%	192 681	102,1%	23 330	106,8%	12 634	97,4%
Трехгорный	567 968	222 954	39,3%	101,3%	120 473	98,3%	8 012	106,4%	4 766	91,1%
Троицкий	441 244	336 519	76,3%	92,6%	167 368	88,3%	68 171	103,2%	17 113	99,5%
Усть-Катавский	161 190	122 056	75,7%	103,5%	64 957	104,3%	6 405	97,8%	3 927	89,5%
Чебаркульский	246 730	175 371	71,1%	98,9%	111 261	104,6%	18 929	89,6%	13 542	99,6%
Челябинский	9 609 272	7 044 510	73,3%	106,4%	3 325 201	109,7%	1 593 850	109,7%	408 710	97,2%
Южноуральский	205 739	162 286	78,9%	105,2%	80 951	105,7%	13 472	110,0%	18 609	90,8%
Муниципальные районы:										
Агаповский	324 662	221 926	68,4%	106,7%	150 912	108,0%	8 928	88,5%	2 780	108,9%
Аргаяшский	363 880	256 585	70,5%	89,8%	187 898	97,1%	11 919	14,2%	5 894	92,7%
Ашинский	553 022	432 329	78,2%	102,1%	306 924	106,3%	19 921	59,1%	19 080	97,7%
Брединский	221 747	169 635	76,5%	117,9%	104 053	110,0%	15 795	93,0%	4 171	96,9%
Варненский	329 586	233 903	71,0%	113,4%	124 461	116,3%	6 379	67,1%	3 784	103,7%

Города и районы	Поступления в консолидированный бюджет области				Поступления по налогу на доходы физических лиц		Поступления по земельному налогу		Поступления налога на вмененный доход для отдельных видов деятельности	
	годовые назначения	январь-сентябрь 2016г.	% к годовым назначениям	динамика в сопоставимых условиях, %	январь-сентябрь 2016г.	динамика в сопоставимых условиях, %	январь-сентябрь 2016г.	динамика в сопоставимых условиях, %	январь-сентябрь 2016г.	динамика в сопоставимых условиях, %
Верхнеуральский	407 629	324 883	79,7%	112,2%	139 196	112,3%	10 863	72,5%	3 906	99,3%
Еманжелинский	379 612	285 016	75,1%	106,4%	223 786	109,5%	6 058	77,1%	5 361	88,0%
Еткульский	318 946	285 906	89,6%	126,0%	146 454	116,7%	6 417	74,6%	2 718	89,4%
Карталинский	436 314	318 603	73,0%	102,4%	215 059	100,6%	21 449	79,8%	7 800	92,5%
Каслинский	315 474	236 106	74,8%	111,0%	160 276	109,7%	13 082	69,5%	6 717	93,3%
Катав-Ивановский	309 298	226 054	73,1%	99,5%	144 179	101,3%	9 750	82,5%	7 679	93,2%
Кизильский	139 070	109 402	78,7%	105,9%	59 964	109,1%	4 021	56,2%	2 520	89,6%
Коркинский	523 505	387 713	74,1%	102,5%	263 275	103,2%	16 884	80,9%	7 876	89,8%
Красноармейский	359 524	267 622	74,4%	112,0%	172 287	116,7%	12 292	57,7%	5 663	95,1%
Кунашакский	270 036	186 382	69,0%	111,5%	119 788	107,1%	8 236	90,1%	3 116	97,9%
Кусинский	185 350	137 530	74,2%	106,5%	92 350	102,9%	6 634	80,1%	6 025	83,2%
Нагайбакский	192 151	147 774	76,9%	107,0%	97 494	103,5%	7 859	99,1%	1 671	79,6%
Нязепетровский	168 093	118 823	70,7%	107,9%	74 392	103,9%	5 137	80,9%	3 307	101,8%
Октябрьский	157 843	113 980	72,2%	110,3%	70 961	104,4%	2 559	49,6%	3 019	96,9%
Пластовский	456 438	379 327	83,1%	115,4%	123 221	118,8%	8 849	111,4%	4 740	104,0%
Саткинский	755 836	610 366	80,8%	108,1%	385 946	110,0%	28 350	115,8%	22 199	91,9%
Сосновский	742 791	556 093	74,9%	101,1%	297 993	95,2%	109 730	137,1%	9 791	95,0%
Троицкий	151 330	124 496	82,3%	116,2%	67 759	115,5%	6 404	86,3%	1 944	107,0%
Увельский	312 004	238 648	76,5%	116,3%	186 574	129,1%	7 097	56,8%	2 671	97,2%
Уйский	143 572	109 508	76,3%	106,9%	63 938	105,7%	5 532	77,7%	3 306	91,3%
Чебаркульский	245 894	190 180	77,3%	95,2%	146 272	112,0%	9 461	66,7%	2 926	84,5%
Чесменский	153 147	123 366	80,6%	111,3%	80 338	115,0%	6 138	65,3%	2 604	89,2%
Местный бюджет*	27 726 610	20 723 957	74,7%	103,0%	11 207 555	108,5%	3 054 935	102,9%	965 497	94,9%
Областной бюджет*	103 237 391	75 459 345	73,1%	105,7%	26 072 418	108,6%	0	-	0	-
Всего*, **	130 871 217	96 132 073	73,5%	105,1%	37 279 973	108,6%	3 054 935	102,9%	965 497	94,9%

*- темпы роста итоговых показателей - в фактических условиях;

** в т.ч. внутренние обороты по налоговым и неналоговым доходам: утверждено - 92 785 тыс. рублей, исполнено - 51 229 тыс. рублей.