

Содержание

Основные показатели социально-экономического развития Челябинской области за январь-август 2016 года	2
Положительные и отрицательные тенденции социально-экономического развития области.....	4
I. Развитие реального сектора экономики	4
1.1 Промышленное производство.....	4
1.2 Транспорт	7
1.3 Сельское хозяйство	7
1.4 Инвестиции	8
1.5 Строительство.....	10
1.6 Внешнеэкономическая деятельность	11
II. Развитие социальной сферы	11
2.1 Денежные доходы и расходы населения	11
2.2 Потребительский рынок	13
2.3 Рынок труда.....	15
2.4 Демография	16
III. Финансово-бюджетная политика.....	16
Основные показатели социально-экономического развития городов и районов Челябинской области за январь-август 2016 года.....	18
Среднемесячная заработная плата по видам экономической деятельности за январь-июль 2016 года по полному кругу организаций.....	19
Поступления платежей в консолидированный бюджет Челябинской области за январь-август 2016 года (по данным Минфина)	20

**Основные показатели
социально-экономического развития Челябинской области
за январь-август 2016 года**

Показатели	Единица измерения	Январь-август 2016 г.	В % к январю-августу 2015 г.	Август 2016 г. в % к	
				Августу 2015 г.	июлю 2016 г.
Индекс промышленного производства	%	х	94,7	95,9	108,4
Добыча полезных ископаемых	%	х	100,3	99,3	100,0
Обрабатывающие производства	%	х	93,6	95,1	109,2
производство пищевых продуктов, включая напитки, и табака	%	х	101,2	94,2	98,9
текстильное и швейное производство	%	х	103,5	83,7	92,9
производство кожи, изделий из кожи и производство обуви	%	х	106,6	101,6	139,5
обработка древесины и производство изделий из дерева и пробки, кроме мебели	%	х	88,6	102,2	101,8
целлюлозно-бумажное производство; издательская и полиграфическая деятельность	%	х	118,7	132,5	94,9
химическое производство	%	х	102,1	102,5	106,7
производство прочих неметаллических минеральных продуктов	%	х	106,8	127,7	106,5
металлургическое производство и производство готовых металлических изделий	%	х	91,2	88,6	103,1
производство машин и оборудования	%	х	84,7	73,6	113,9
производство электрооборудования, электронного и оптического оборудования	%	х	69,7	84,6	129,2
производство транспортных средств и оборудования	%	х	126,4	170,9	163,2
Производство и распределение электроэнергии, газа и воды	%	х	104,1	107,0	104,1
Производство промышленной продукции:					
электроэнергия	млн. кВт. час	18 745,6	108,6	113,0	104,9
уголь	тыс. тонн	-	91,9	119,4	164,8
сталь	тыс. тонн	11 485,5	99,6	102,9	105,5
прокат готовый	тыс. тонн	9 866,7	99,3	95,5	99,5
трубы стальные	тыс. тонн	770,1	75,4	74,4	106,7
тракторы	штук	-	156,4	136,4	46,9
автомобили грузовые	штук	-	92,2	130,3	106,4

Показатели	Единица измерения	Январь-август 2016 г.	В % к январю-августу 2015 г.	Август 2016 г. в % к	
				Августу 2015 г.	июлю 2016 г.
цемент	тыс. тонн	1 435,5	91,7	89,1	85,0
обувь	тыс. пар	-	103,4	93,0	147,9
мясо и субпродукты	тыс. тонн	254 979,1	112,5	100,2	104,4
цельномолочная продукция (в пересчете на молоко)	тыс. тонн	142 646,0	94,1	99,7	103,5
Инвестиции в основной капитал*	млн. рублей	77 736,2	92,8	-	-
Ввод в действие жилых домов	тыс. кв. м	670,7	66,7	92,9	89,4
Объем работ, выполненных по виду деятельности «Строительство»	млн. рублей	36 815,7	90,4	75,8	106,8
Продукция сельского хозяйства	млн. рублей	66 253,4	109,1	120,7	в 2,1 р.б.
Грузооборот автомобильного транспорта	млн. т-км	2 611,1	132,6	80,7	96,0
Налоговые и неналоговые доходы консолидированного бюджета области в фактических условиях (по данным Минфина)	млн. рублей	86 003,6	103,6	-	-
в т.ч. областной бюджет	млн. рублей	67 432,4	103,7	-	-
бюджеты муниципальных образований	млн. рублей	18 622,0	103,8	-	-
Прибыль прибыльных организаций по крупным и средним предприятиям**	млн. рублей	103 288,2	96,4	-	-
Среднемесячные денежные доходы в расчете на душу населения**	рублей	22 453,2	94,9	94,0	94,5
Реальные располагаемые денежные доходы населения**	%	x	88,4	88,2	93,4
Среднемесячная начисленная зарботная плата одного работника по полному кругу организаций**	рублей	30 223,5	106,2	104,4	95,6
Реальная зарботная плата**	%	x	98,8	97,7	95,5
Просроченная задолженность по зарботной плате на 01.09.2016 г.	млн. рублей	29,4	x	в 11,5 р.б.	102,4
Оборот розничной торговли	млн. рублей	319 433,7	89,8	91,3	102,4
Объем платных услуг населению	млн. рублей	91 121,4	95,2	93,3	100,6
Численность зарегистрированных безработных на 01.09.2016 г.	тыс. человек	31,4	x	105,9	99,4
Индекс потребительских цен	%	103,8***	107,4	106,3	100,2
Индекс цен производителей промышленных товаров	%	113,1***	103,7	112,2	100,9
Экспорт**	млн. долл.	1 721,2	86,2	-	-
Импорт**	млн. долл.	477,2	81,2	-	-

* - январь-июнь 2016 года;

** - январь-июль 2016 года;

*** - июль 2016 года к декабрю 2015 года

Положительные и отрицательные тенденции социально-экономического развития области

Положительные тенденции социально-экономического развития области в январе-августе 2016 года (в % к январю-августу 2015 года):

- производство транспортных средств и оборудования увеличилось на 26,4%;
- производство кожи, изделий из кожи и производство обуви – на 6,6%;
- текстильное и швейное производство – на 3,5%;
- производство пищевых продуктов, включая напитки, и табака – на 1,2%;
- химическое производство – на 2,1%;
- производство и распределение электроэнергии, газа и воды – на 4,1%;
- грузооборот автомобильного транспорта – на 32,6%;
- объем продукции сельского хозяйства – на 9,1%;
- налоговые и неналоговые доходы консолидированного бюджета – на 3,6%.

Отрицательные тенденции в январе-августе 2016 года (в % к январю-августу 2015 года):

- индекс промышленного производства снизился на 5,3%, в т.ч. в металлургии – на 8,8%;
- ввод жилых домов – на 33,3%;
- объем работ в строительстве – на 9,6%;
- оборот розничной торговли – на 10,2%;
- объем платных услуг населению – на 4,8%;
- численность зарегистрированных безработных на 01.09.2016 г. увеличилась на 5,9% к 01.09.2015 г.

Положительные тенденции социально-экономического развития области в январе-июле 2016 года (в % к январю-июлю 2015 года):

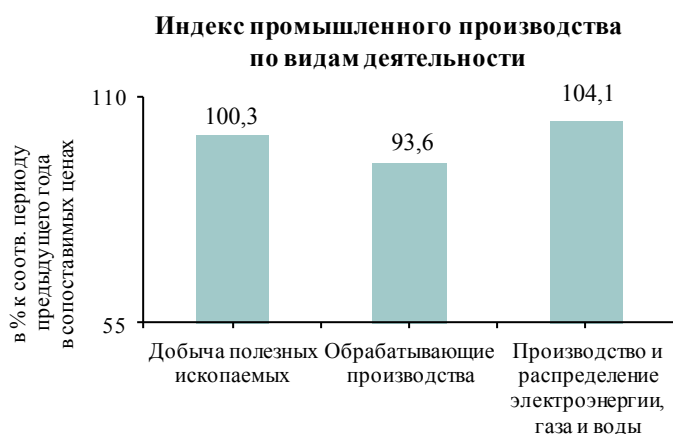
- среднемесячная заработная плата выросла на 6,2%.

Отрицательные тенденции в январе-июле 2016 года (в % к январю-июлю 2015 года):

- прибыль прибыльных организаций по крупным и средним предприятиям снизилась на 3,6%;
- реальные располагаемые денежные доходы населения – на 11,6%;
- реальная заработная плата – на 1,2%.

I. Развитие реального сектора экономики

1.1 Промышленное производство



За январь-август 2016 года индекс производства по основным видам деятельности по полному кругу организаций-производителей составил 94,7% к уровню января-августа 2015 года. В структуре промышленного производства Челябинской области наибольший удельный вес имеют обрабатывающие производства,

индекс производства в которых составил 93,6%. Индекс производства в добыче полезных ископаемых составил 100,3%, в производстве и распределении электроэнергии, газа и воды – 104,1%.

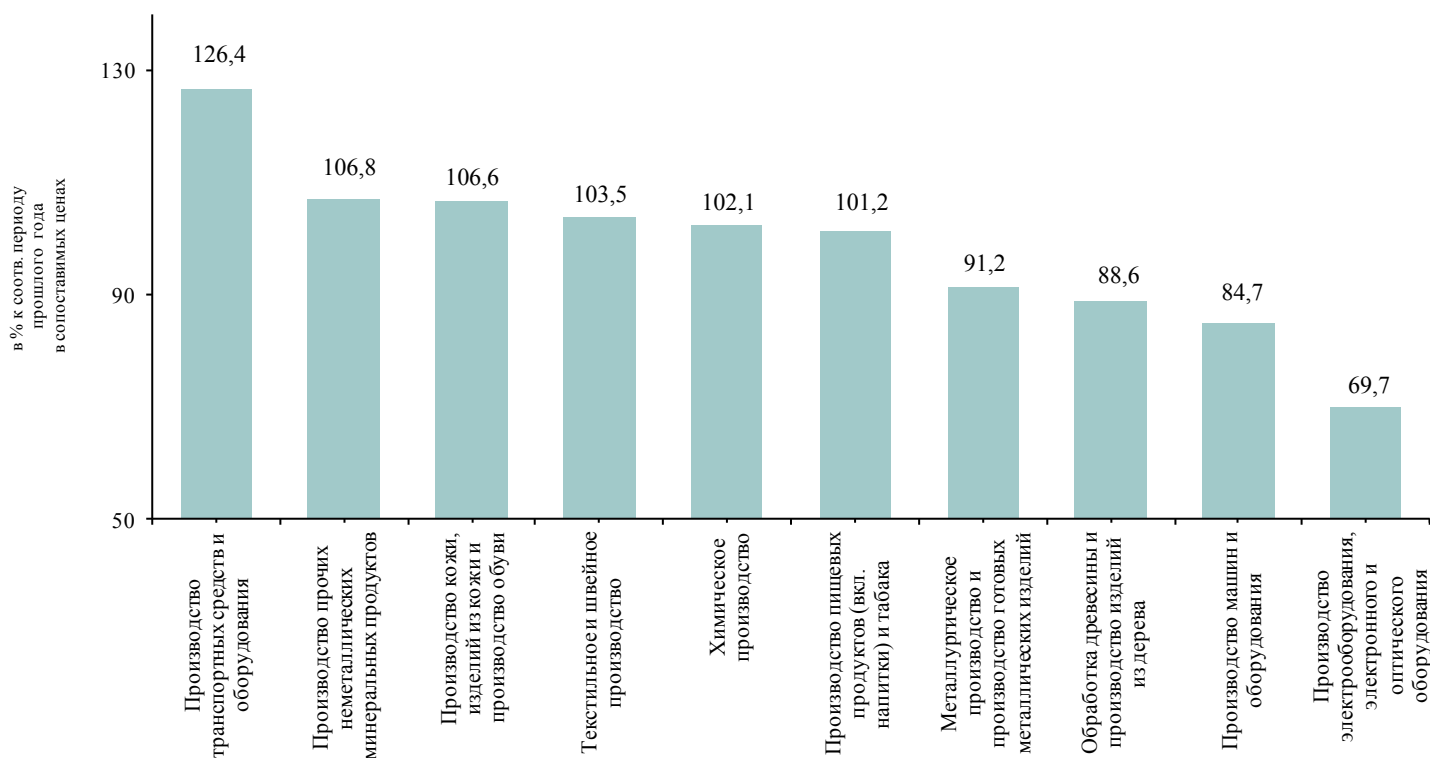
ДОБЫЧА ПОЛЕЗНЫХ ИСКОПАЕМЫХ. Индекс производства в январе-августе 2016 года по сравнению с январем-августом 2015 года составил 100,3%.

Добыча топливно-энергетических полезных ископаемых – 91,3%, в том числе добыча бурого угля – 91,3%, добыча угля обогащенного – 89,9%.

Добыча полезных ископаемых, кроме топливно-энергетических – 100,5%, в том числе: добыча металлических руд – 102,1%, добыча прочих полезных ископаемых – 98,1%.

ОБРАБАТЫВАЮЩИЕ ПРОИЗВОДСТВА. Выпуск продукции по обрабатывающим производствам составил 93,6% к уровню аналогичного периода прошлого года.

Динамика производства по виду деятельности
"Обрабатывающие производства"



Максимальная доля в структуре отгруженных товаров собственного производства, выполненных работ и услуг собственными силами обрабатывающих производств приходится на вид деятельности «Металлургическое производство и производство готовых металлических изделий» (59,2%).

По видам экономической деятельности индекс производства составил:

в производстве кокса, нефтепродуктов – 129,6%;

в производстве транспортных средств и оборудования – 126,4%, увеличен выпуск автобусов (158,4%), снижено производство грузовых автомобилей (92,2%), прицепов и полуприцепов (82,5%).

Основные производители: ОАО «Автомобильный завод «Урал», ОАО «Уралавтоприцеп», «Усть-Катавский вагоностроительный завод имени С.М. Кирова» - филиал ФГУП «ГКНПЦ имени М.В. Хруничева»;

в целлюлозно-бумажном производстве, издательской и полиграфической деятельности – 118,7%;

в производстве прочих неметаллических минеральных продуктов – 106,8%, в том числе в производстве цемента, извести и гипса – 94,6%, изделий из бетона, гипса и цемента – 84,1%, кирпича, черепицы и прочих изделий из обожженной глины – 78,1%, стекла и изделий из стекла – 62,6%.

Основные производители: ОАО «Магнитогорский цементно-огнеупорный завод», ОАО «Асбестоцемент», ЗАО «Катавский цемент»;

в производстве кожи, изделий из кожи и производстве обуви – 106,6%.

Основной производитель обуви – ЗАО «Юничел»;

в текстильном и швейном производстве – 103,5%, отмечается рост в текстильном производстве на 1,1%, в производстве одежды – на 5,7%.

Основные производители текстильной и швейной продукции: ЗАО «Пеплос», ЗАО «Зюраткуль»;

в производстве резиновых и пластмассовых изделий – 103,5%, в том числе в производстве резиновых изделий – 107,7%, пластмассовых изделий – 102,4%;

в химическом производстве – 102,1%;

увеличено производство основных химических веществ (106,6%), снизился выпуск лаков и красок (90,9%);

в производстве пищевых продуктов – 101,2%:

увеличен выпуск мяса и мясопродуктов на 4,3%, растительных и животных масел и жиров – на 11,9%, в производстве напитков снижение составило 5,2%, в производстве молочных продуктов – 0,7%.

Основные производители пищевой продукции – ОАО «МАКФА», Группа компаний «Здоровая Ферма», ООО «Равис», ОАО «Агрофирма «Ариант», ОАО «Комбинат хлебопродуктов им. Григоровича», ОАО «Челябинский городской молочный комбинат», ОАО «Чебаркульский молочный завод»;

в металлургическом производстве и производстве готовых металлических изделий – 91,2%:

в металлургическом производстве отмечено снижение выпуска продукции (91,6%) за счет снижения производства стали (99,6%), чугуна (97,6%), труб стальных (75,4%), при этом отмечается рост производства проката сортового (101,4%).

Основные производители: ОАО «Магнитогорский металлургический комбинат», ПАО «Ашинский металлургический завод», ОАО «Челябинский трубопрокатный завод», ОАО «Челябинский электрометаллургический комбинат»;

в производстве цветных металлов отмечено снижение в производстве никеля (98%) и цинка (99,6%), увеличено производство меди рафинированной (118,1%).

Основные производители цветных металлов: ОАО «Уфалейникель», ЗАО «Карабашмедь», ОАО «Челябинский цинковый завод»;

в производстве готовых металлических изделий снижено производство на 11,1%.

Основные производители: ОАО «ММК-Метиз», ОАО «Уральская кузница», ЗАО «Челябинский завод металлоконструкций», ОАО «Челябинский кузнечно-прессовый завод».

в обработке древесины и производстве изделий из дерева – 88,6%;

в производстве машин и оборудования – 84,7%, увеличено производство машин и оборудования для сельского и лесного хозяйства (145,7%), снижено производство механического оборудования (97%) и оборудования общего назначения

(76,2%);

Основные производители: ООО «ЧТЗ-Уралтрак», ОАО «Копейский машиностроительный завод», ФГУП «Приборостроительный завод», ОАО «Электромашина»;

в производстве электрооборудования, электронного и оптического оборудования – 69,7%.

Основные производители: ОАО «ЭНЕРГОПРОМ-Челябинский электродный завод», ОАО «Челябинский радиозавод «Полет», ОАО «Радий», ОАО «Южноуральский завод радиокерамики»;

в прочих производствах – 148,5%.

ПРОИЗВОДСТВО И РАСПРЕДЕЛЕНИЕ ЭЛЕКТРОЭНЕРГИИ, ГАЗА И ВОДЫ.

Индекс производства по данному виду деятельности по сравнению с январем-августом 2015 года составил 104,1%.

В области произведено 18745,6 млн. кВт-ч электроэнергии (108,6% к уровню аналогичного периода прошлого года). Теплоэнергии выработано 26632,6 тыс. Гкал (97%).

В Челябинской области действуют 7 электростанций, входящих в крупнейшие генерирующие компании (филиал ОАО «ОГК-2» – Троицкая ГРЭС, филиал «Южноуральская ГРЭС» ОАО «ИНТЕР РАО-Электрогенерация», ОАО «Фортум» – Аргаяшская ТЭЦ, Челябинская ГРЭС, Челябинская ТЭЦ-1, Челябинская ТЭЦ-2, Челябинская ТЭЦ-3).

В числе тепловых электростанций Челябинской области находятся станции промышленных предприятий (ОАО «Магнитогорский металлургический комбинат», ОАО «Челябинский металлургический комбинат», ОАО «Комбинат «Магнезит» и другие).

Мощности электростанций позволяют обеспечивать более 70% от суммарной потребности электроэнергии.

1.2 Транспорт

В январе-августе 2016 года **грузооборот автомобильного транспорта** составил 2611,1 млн. т-км (132,6% к уровню января-августа 2015 года), перевозки грузов автомобильным транспортом – 21871,2 тыс. тонн (93,9%).

1.3 Сельское хозяйство

Объем продукции сельского хозяйства всех сельхозпроизводителей в январе-августе 2016 года составил 66253,4 млн. рублей (109,1% к январю-августу 2015 года).

Растениеводство. К 1 сентября текущего года в хозяйствах всех категорий зерновые и зернобобовые культуры скошены на площади 635,3 тыс. гектаров (в 3,3 раза больше, чем на соответствующую дату предыдущего года). Намолочено 8750,9 тыс. центнеров зерна в первоначально-оприходованном весе, что в 4,8 раза больше, чем на 1 сентября 2015 года. С 1 гектара обмолоченной площади в среднем собрано по 14,6 центнера зерновых и зернобобовых культур (на 1 сентября предыдущего года – 12,2 центнера).

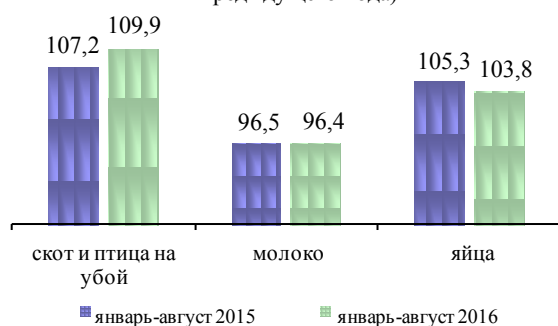
Всего в области накопано 1497,5 тыс. центнеров картофеля (на 8,2% больше, чем на 1 сентября предыдущего года). Овощей открытого грунта собрано

597,2 тыс. центнеров (на 0,6% больше). С одного гектара собрано 131,1 центнера картофеля, 105,6 центнера овощей.

Животноводство. На конец августа 2016 года поголовье крупного рогатого скота в хозяйствах всех сельхозпроизводителей составляло 354,2 тыс. голов (на 5,1% меньше по сравнению с аналогичной датой предыдущего года), из него коров – 139,9 тыс. голов (на 4,3% меньше), свиней – 932,9 тыс. голов (на 11,8% больше), овец и коз – 167,4 тыс. голов (на 1,9% меньше), птицы – 26639,6 тыс. голов (на 6,2% меньше).

В структуре поголовья скота на хозяйства населения приходилось 63% поголовья крупного рогатого скота, 62,2% коров, 22,1% свиней, 89% овец и коз.

Производство основных видов продукции сельского хозяйства
(в % к соответствующему периоду предыдущего года)



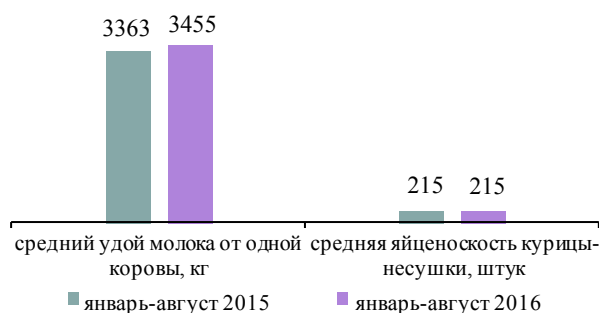
уровне соответствующего периода прошлого года и составила 215 штук.

В январе-августе 2016 года в структуре производства скота и птицы на убой (в живом весе) в сельскохозяйственных организациях отмечалось увеличение удельного веса производства свиней по сравнению с январем-августом 2015 года.

В январе-августе 2016 года по сравнению с январем-августом 2015 года в хозяйствах всех категорий увеличилось производство скота и птицы на убой в живом весе на 9,9%, яиц – на 3,8%, снизилось производство молока на 3,6%.

Надои молока на одну корову в сельскохозяйственных организациях в январе-августе 2016 года составили 3455 килограммов против 3363 килограммов в январе-августе 2015 года, яйценоскость кур-несушек осталась на

Продуктивность скота и птицы в сельхозорганизациях



1.4 Инвестиции

Объем инвестиций в основной капитал за январь-июнь 2016 года составил 77,7 млрд. рублей (в сопоставимых ценах к январю-июню 2015 года – 92,8%).

Источниками финансирования инвестиций являлись:

- собственные средства (52,3% к общему итогу);
- привлечённые средства (47,7%), в том числе бюджетные средства (11,2%), кредиты банков (4,1%), заёмные средства других организаций (6,7%), средства организаций и населения, привлеченные для долевого строительства (3,1%) и другие.

Основные объекты вложения инвестиций: здания (кроме жилых) и сооружения (46,0%), машины, оборудование, транспортные средства, производственный и хозяйственный инвентарь (49,7%).

Наибольший объём инвестиций направлен в следующие виды деятельности: сельское хозяйство, охота и лесное хозяйство (2,2%), добыча полезных ископаемых (8,3%), металлургическое производство и производство готовых металлических изделий (22,5%), производство, передача и распределение электроэнергии (23,3%), производство машин и оборудования (7,4%), прочие обрабатывающие производства

(6,6%), оптовая и розничная торговля, ремонт автотранспортных средств, мотоциклов, бытовых изделий и предметов личного пользования (2,6%), транспорт и связь (8,8%), операции с недвижимым имуществом, аренда и предоставление услуг (6,6%), здравоохранение и предоставление социальных услуг (2,9%).

По итогам восьми месяцев 2016 года введены в эксплуатацию:

- завод по производству насосного оборудования на территории индустриального парка «Станкомаш» (АО «Транснефть нефтяные насосы», г. Челябинск). На открытии предприятия присутствовал Председатель Правительства Российской Федерации Медведев Д.А.;

- высокотехнологичное производство антенн и аппаратных модулей для двухчастотного радиомаячного комплекса системы посадки метрового диапазона формата ILS III категории ICAO для аэродромов гражданской авиации, включая аэродромы с высоким уровнем снежного покрова и сложным рельефом местности (ОАО «Челябинский радиозавод «Полет»);

- второй блок среднечастотных индукционных тигельных печей емкостью 10 и 20 тонн (ЗАО «Магнитогорский завод прокатных валков», г. Магнитогорск);

- цех по производству текстильных изделий (ООО «Альпэк», Саткинский район);

- станция промывки железнодорожных цистерн (ЗАО «Карабашмедь», Карабашский городской округ);

- энергоблоки № 1 и № 2 Челябинской ГРЭС (ОАО «Фортум», г. Челябинск);

- энергоблок № 10 Троицкой ГРЭС (Филиал ОАО «ОГК-2» - Троицкая ГРЭС);

- производственные мощности по выращиванию свиней (ООО «Агрофирма Ариант», Увельский район);

- лаборатория первичного семеноводства и иммуно - ферментного анализа (ООО «Агрофирма «Ильинка»);

- блочно-комплектная трансформаторная подстанция, блочно-комплектное распределительное устройство - 6 кВ, железнодорожные пути станции промывки ж\д цистерн, подстанция «Южная - 1» (ЗАО «Карабашмедь», Карабашский городской округ);

- блочно-модульная котельная в с. Каратабан (ООО «ПрофТерминалЭнерго», Еткульский район);

- автоматизированная блочно-модульная угольная водогрейная котельная в п. Жукатау Саткинского района (администрация Саткинского муниципального района);

- газопровод - отвод и газораспределительная станция (ГРС-2) (ООО «Капитал-Сити», Карабашский городской округ);

- реконструированный детский сад по пер. Мамина, 3а в г. Челябинске на 225 мест (Администрация г. Челябинска);

- детский сад на 150 мест по ул. Калинина, 15а, в г. Копейске (Администрация Копейского городского округа);

- детский сад в микрорайоне № 56 по Краснопольскому проспекту на 230 мест (Администрация г. Челябинска);

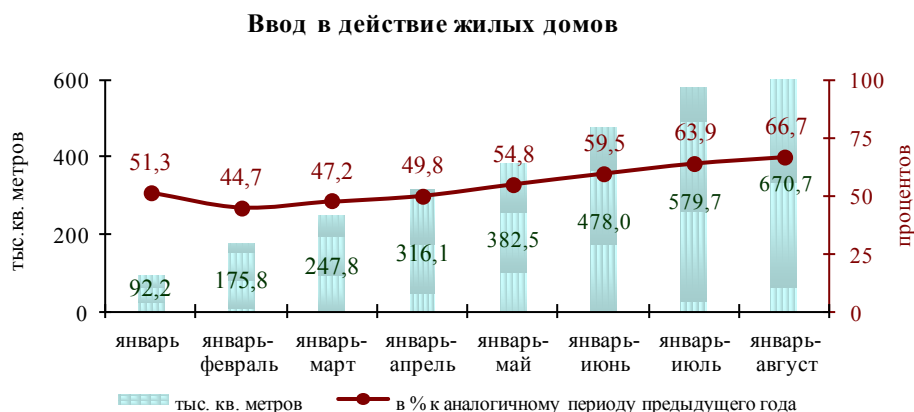
- реконструированный физкультурно-оздоровительный комплекс с бассейном в Локомотивном городском округе (Администрация Локомотивного городского округа) и другие.

1.5 Строительство

В январе - августе 2016 года объем работ, выполненных по виду деятельности «Строительство», составил 36,8 млрд. рублей или 90,4% к январю - августу 2015 года.



В области в январе - августе 2016 года введено в действие 670,7 тыс. кв. м жилой площади или 66,7% к январю - августу 2015 года.

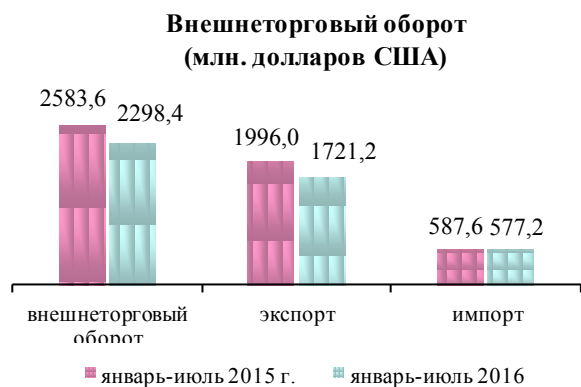


В январе - августе 2016 года наибольший объем ввода жилья отмечен в Челябинском (275839 кв. м), Магнитогорском (57038 кв. м), Копейском (24786 кв. м), Миасском (24400 кв. м) городских округах, Сосновском (129972 кв. м), Аргаяшском (14019 кв. м), Красноармейском (13943 кв. м) муниципальных районах; наименьший – в Карабашском (649 кв. м), Усть-Катавском (954 кв. м) городских округах, Уйском (166 кв. м), Варненском (518 кв. м), Брединском (1093 кв. м) Троицком (1099 кв. м) муниципальных районах.

Наибольший ввод жилья на 1000 человек отмечен в Сосновском (1946,6 кв.м), Аргаяшском (343,3 кв. м), Красноармейском (330,7 кв. м), Чебаркульском (249,9 кв. м), Пластовском (209,7 кв. м), Каслинском (199,8 кв. м) муниципальных районах; в Челябинском (232,2 кв. м) городском округе; наименьший – Златоустовском (29,0 кв. м), Усть-Катавском (36,9 кв. м) городских округах; Уйском (6,9 кв. м), Варненском (20,4 кв. м), Брединском (41,8 кв. м), Троицком (42,0 кв. м) муниципальных районах.

Средняя фактическая стоимость строительства одного квадратного метра общей площади жилых домов, построенных в январе - июле 2016 года, составила 30289 рублей.

1.6 Внешнеэкономическая деятельность



– \$17,6 млн. (44,9%).

В общем объеме внешней торговли региона преобладающим является экспорт товаров.

В товарной структуре экспорта приоритетным остается экспорт черных и цветных металлов, который за январь-июль 2016 года составил \$1445,5 млн. (84% от общего объема экспорта области), экспорт продукции машиностроения – \$99,5 млн. (5,8%), товары народного потребления – \$91,3 млн. (5,3%), продукция химической промышленности – \$35,1 млн. (2%), минеральной продукции (соль, сера, земли, руды, шлаки, зола) – \$26,7 млн. (1,6%), продовольственных товаров – \$91,3 млн. (5,3%).

Основными статьями импорта являются: продукция машиностроения – \$254,3 млн. (53,3% от общего объема импорта области), металлы и изделия из них – \$52,7 млн. (15%), продукция химической промышленности – \$65 млн. (13,6%), минеральная продукция (соль, сера, земли, руды, шлаки, зола) – \$51 млн. (10,7%), товары народного потребления – \$30,4 млн. (6,4%), продовольственных товаров – \$19,3 млн. (4,0%).

Предприятия области – крупнейшие как экспортеры, так и импортеры: ОАО «Магнитогорский металлургический комбинат», ПАО «Челябинский металлургический комбинат», ОАО «Челябинский электрометаллургический комбинат», ОАО «Челябинский цинковый завод», ОАО «Челябинский трубопрокатный завод», ЗАО «Кыштымский медеэлектролитный завод», ОАО «Уфалейникель», ООО «Ивеко-АМТ», ОАО «Комбинат «Магнезит».

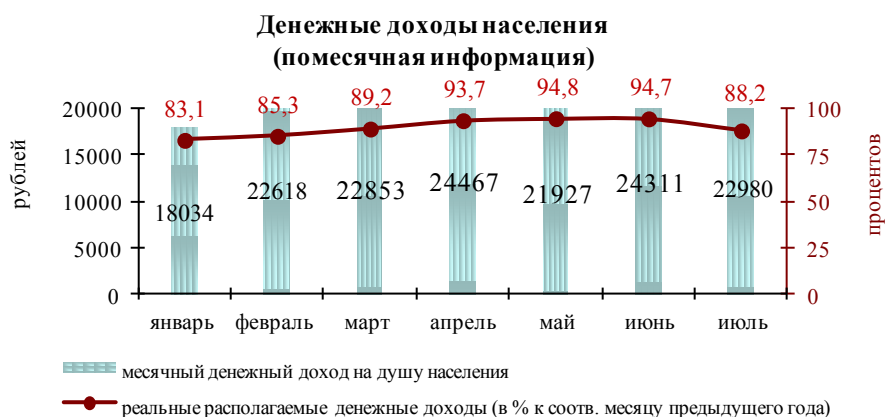
Страны, с которыми проводятся основные экспортно-импортные операции: Кувейт, Нидерланды, Китай, Египет, Италия, Вьетнам, Узбекистан, Туркмения, Азербайджан, Германия.

II. Развитие социальной сферы

2.1 Денежные доходы и расходы населения

Денежные доходы населения в январе-июле 2016 года сложились в сумме 550,2 млрд. рублей. Среднедушевые денежные доходы составили 22 453,2 рубля.

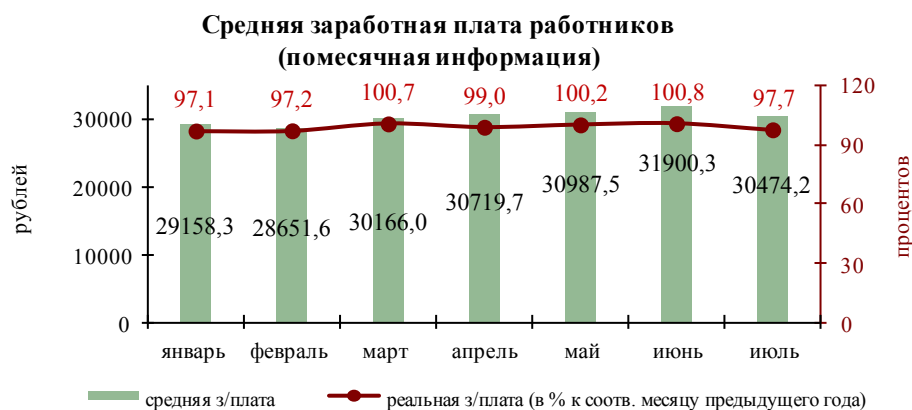
Денежные расходы населения по сравнению с аналогичным периодом 2015 года снизились на 7,4% и составили 520,4 млрд. рублей. Превышение денежных доходов над расходами составило 29,8 млрд. рублей.



В структуре использования денежных доходов населения доля потребительских расходов составила 68,4%, в том числе доля денежных расходов на покупку товаров – 52,4%, на оплату услуг – 14,6%, на товары (услуги) с использованием банковских карт за рубежом – 1,4%.

По отношению к январю-июлю 2015 года увеличились: деньги, отосланные по переводам – на 42,6%; покупка скота и птицы – на 17,6%; покупка валюты – на 4,9%. Снизилась: изменение задолженности по кредитам – на 61,8%; расходы на покупку недвижимости – на 35,3%; прирост сбережений во вкладах и ценных бумагах – на 28,2%; средства на счетах физических лиц-предпринимателей – на 16,1%.

Среднемесячная начисленная заработная плата работников по полному кругу организаций в январе-июле 2016 года сложилась в размере 30 223,5 рубля (106,2% к январю-июлю 2015 года). Реальная величина заработной платы (скорректированная на инфляцию) составила 98,8%.



Наибольшими темпами заработная плата росла по видам экономической деятельности: рыболовство, рыбоводство (123,1%); предоставление прочих коммунальных, социальных и персональных услуг (115,9%); добыча полезных ископаемых (111,5%); транспорт и связь (108,3%); оптовая и розничная торговля, ремонт автотранспортных средств, мотоциклов, бытовых изделий и предметов личного пользования (108,1%); обрабатывающие производства (107,4%); здравоохранение и предоставление социальных услуг (107,4%), образование (106,8%).

Среднемесячная начисленная заработная плата работников крупных и средних организаций в январе-июле 2016 года сложилась в размере 31 980,3 рубля (106,5% к январю-июлю 2015 года).

Наибольшими темпами заработная плата росла в Пластовском (122,5%), Варненском (115,9%), Чесменском (110,6%), Еманжелинском (110,3%), Октябрьском

(109,8%), Верхнеуральском (109,7%), Аргаяшском (108,7%), Кизильском (108,4%), Нагайбакском (108,2%), Троицком (107,9%) муниципальных районах, а также в Карабашском (111,2%), Усть-Катавском (110,8%) городских округах.

Просроченная задолженность по заработной плате на предприятиях Челябинской области на 01.09.2016 г. составила 29,4 млн. руб. перед 381 работником.



Отраслевыми Министерствами области с целью погашения задолженности по заработной плате установлен еженедельный мониторинг, ведётся точечная работа с руководителями предприятий-должников.

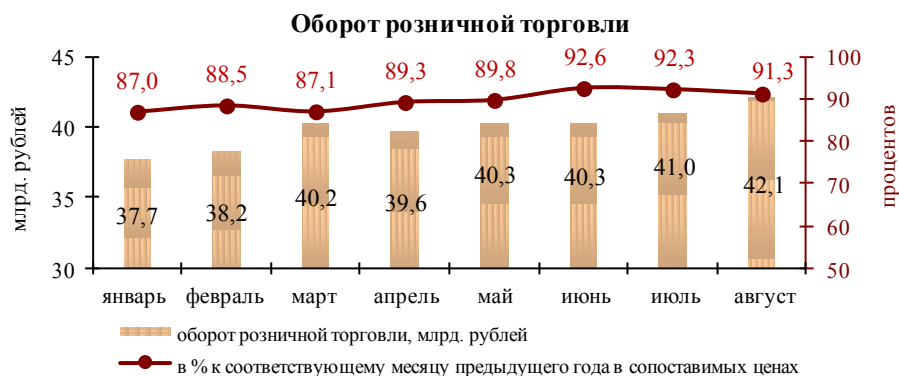
Государственной инспекцией труда в Челябинской области за январь-август 2016 года проведено 1827 проверок по вопросам соблюдения трудового законодательства.

По результатам проверок:

- выявлено 2 052 правонарушения по оплате труда;
- общая сумма произведенных по требованию госинспекторов труда выплат задержанной заработной платы составила 689,5 млн. рублей в отношении 31240 работников;
- к административной ответственности за нарушения трудового законодательства привлечено 1313 должностных лиц;
- общая сумма штрафов за нарушения требований трудового законодательства составила 75 млн. рублей.

2.2 Потребительский рынок

Оборот розничной торговли в январе-августе 2016 года составил 319,4 млрд. рублей (89,8% к январю-августу предыдущего года в сопоставимых ценах).



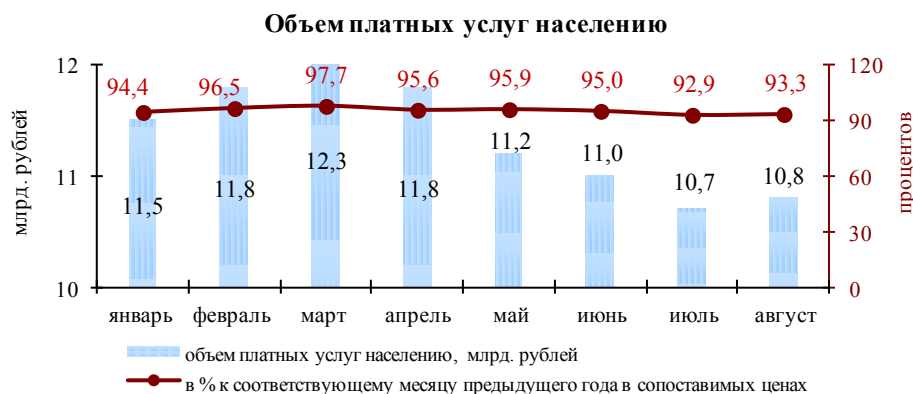
В августе 2016 года оборот розничной торговли на 98,8% формировался торговыми организациями и индивидуальными предпринимателями,

осуществляющими деятельность в стационарной торговой сети (вне рынка); доля рынков и ярмарок составила 1,2% (в августе 2015 года – соответственно 98,2% и 1,8%).

В товарной структуре розничного товарооборота удельный вес продовольственных товаров, включая напитки, и табачных изделий составил 44,6%, непродовольственных – 55,4% (в январе-августе 2015 года – соответственно 44,2% и 55,8%). Продажи продовольственных товаров снизились на 9,0% к январю-августу прошлого года в сопоставимых ценах, непродовольственных товаров – на 11,2%.

Объем товарных запасов в организациях розничной торговли на конец августа 2016 года составил 22,1 млрд. рублей и увеличился на 18,3% по сравнению с уровнем на соответствующую дату 2015 года.

Объем платных услуг населению в январе-августе 2016 года составил 91,1 млрд. рублей (95,2% к январю-августу 2015 года в сопоставимых ценах).

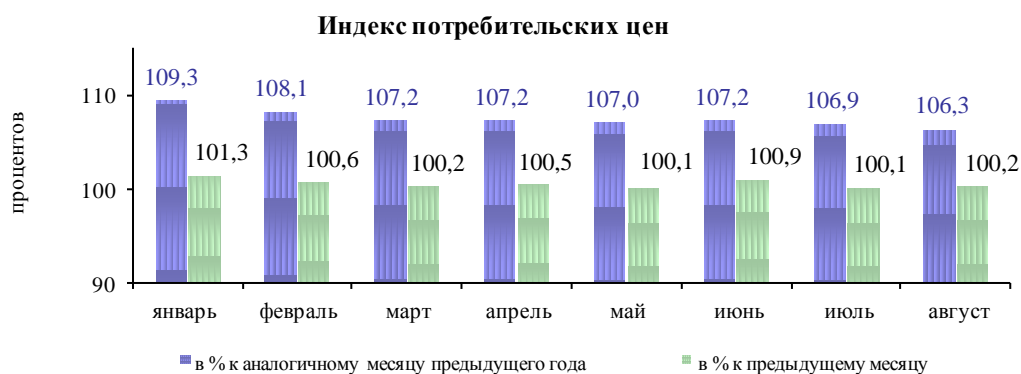


В структуре платных услуг населению наибольший удельный вес приходится на коммунальные услуги (26,6%), услуги связи (15,8%) и бытовые услуги (12,9%).

В сравнении с аналогичным периодом прошлого года вырос объем жилищных услуг на 13,9%, ветеринарных услуг – на 4,5%, услуг гостиниц и аналогичных средств размещения – на 3,1%.

Снизился объем услуг связи на 15,8%, туристских услуг – на 14,7%, услуг правового характера – на 9,9%, санаторно-оздоровительных услуг – на 7,6%, медицинских услуг – на 6,5%, услуг культуры – на 5,5%, коммунальных услуг – на 2,6%, транспортных услуг – на 2,6%, услуг физической культуры и спорта – на 2,0%, бытовых услуг – на 1,7%, системы образования – на 0,5%.

Цены. Индекс потребительских цен в августе 2016 года вырос на 0,2% к июлю 2016 года, в т.ч. на платные услуги – на 0,6%, на товары – на 0,1%.



Среднегодовой рост цен в январе-августе составил 107,4% к январю-августу 2015 года, с начала года цены выросли на 3,8%.

В августе подорожали услуги воздушного транспорта на 8,0%, услуги страхования – на 4,9%, услуги в системе образования – на 2,5%.

Продовольствие подешевело в августе на 0,4%, в т.ч. плодоовощная продукция, включая картофель – на 9,9%, мука – на 0,6%, молоко и молочная продукция – на 0,5%, яйца – на 0,3%. В то же время отмечен рост цен на сахар – на 3,9%, мясопродукты – на 0,8%, макаронные и крупяные изделия – на 0,5%.

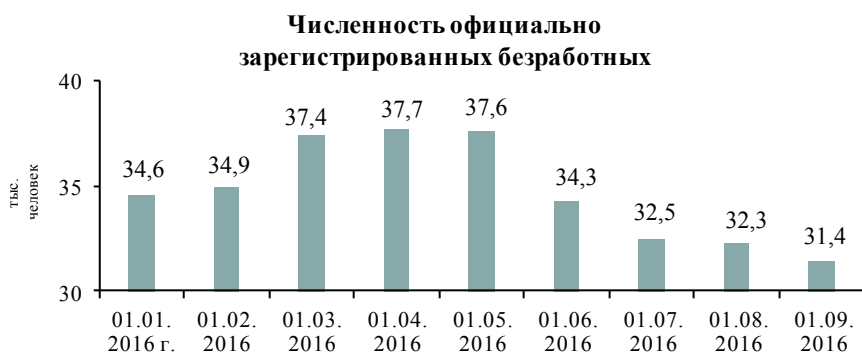
Стоимость условного (минимального) набора продуктов питания в расчете на месяц в конце августа 2016 года составила 3601,6 рубля и по сравнению с уровнем июля снизилась на 3,8%, с начала года увеличилась на 3,2%.

2.3 Рынок труда

В январе-августе 2016 года в Центры занятости населения городов и районов (далее – ЦЗН) за содействием в поиске подходящей работы обратилось 71675 человек, что на 2,2% меньше, чем в январе-августе 2015 года.

Из числа обратившихся 80,9% составили граждане, не занятые трудовой деятельностью; женщины – 48,5%; ранее не работавшие, ищущие работу впервые – 31,7%.

Численность незанятых граждан, состоящих на учете в ЦЗН, на 01.09.2016 г. составила 35534 человека, что на 3,5% больше, чем на 01.09.2015 г.



На 01.09.2016 г. численность безработных граждан, состоящих на учете, составила 31400 человек, уровень регистрируемой безработицы по области – 1,7% от экономически активного населения. С начала года численность безработных, состоящих на учете в ЦЗН, уменьшилась на

9,3%.

В 10-ти территориях уровень безработицы ниже среднеобластного показателя (городские округа: Копейский, Кыштымский, Магнитогорский, Снежинский, Трехгорный, Чебаркульский и Челябинский; муниципальные районы: Еткульский, Пластовский и Увельский).

Наибольший уровень безработицы отмечен в Нязепетровском (7,9%) и Катав-Ивановском (5,0%) муниципальных районах.

Коэффициент напряженности на рынке труда в среднем по области составил 1,5 чел./вакансию против 1,4 на 01.09.2015 г.

В январе-августе 2016 года заявленная потребность в работниках организаций области составила 83958 вакансий, что на 7,3% меньше, чем в январе-августе 2015 года.

Численность граждан и работодателей, обратившихся в ЦЗН за информацией о положении на рынке труда, составила 50059 человек, что на 37,7% меньше, чем в январе-августе 2015 года.

2.4 Демография

В январе-июле 2016 года в области зарегистрировано 26887 новорожденных, что ниже уровня рождаемости января-июля 2015 года на 4,2%, число умерших по сравнению с январем-июлем 2015 года уменьшилось на 4,9% и составило 27834 человека. Естественная убыль населения – 947 человек (январь-июль 2015 года – 1199 человек).

Естественный прирост населения в январе-июле 2016 года зафиксирован в Челябинском, Копейском и Магнитогорском городских округах и в 4-х муниципальных районах: Агаповский, Аргаяшский, Варненский и Сосновский.

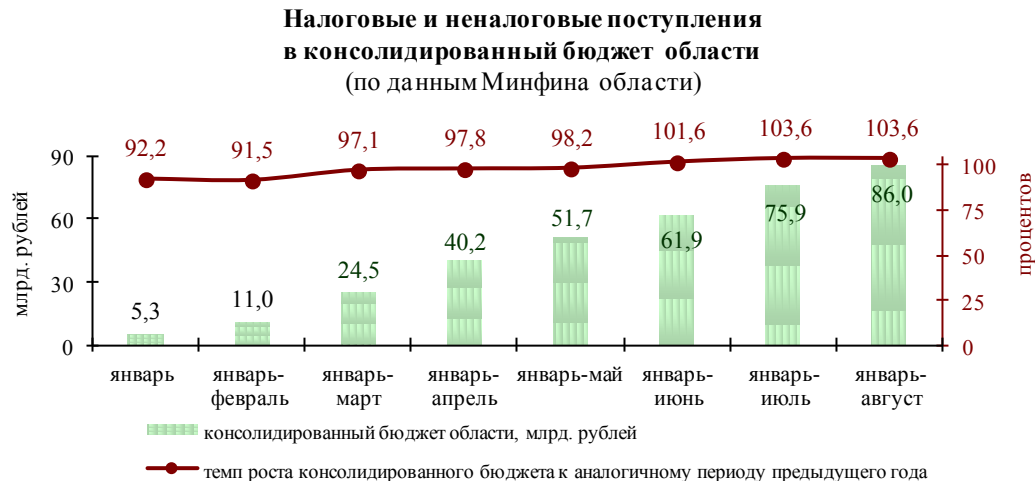
В январе-июле 2016 года по сравнению с январем-июлем 2015 года зарегистрировано снижение смертности от болезней органов дыхания (на 17,8%), от внешних причин (на 13,8%), от болезней органов пищеварения (на 7,8%), от болезней системы кровообращения (на 3,5%), от новообразований (на 2,2%).

В то же время произошло увеличение смертности от инфекционных и паразитарных болезней (на 0,9%) и материнской смертности (на 3 случая).

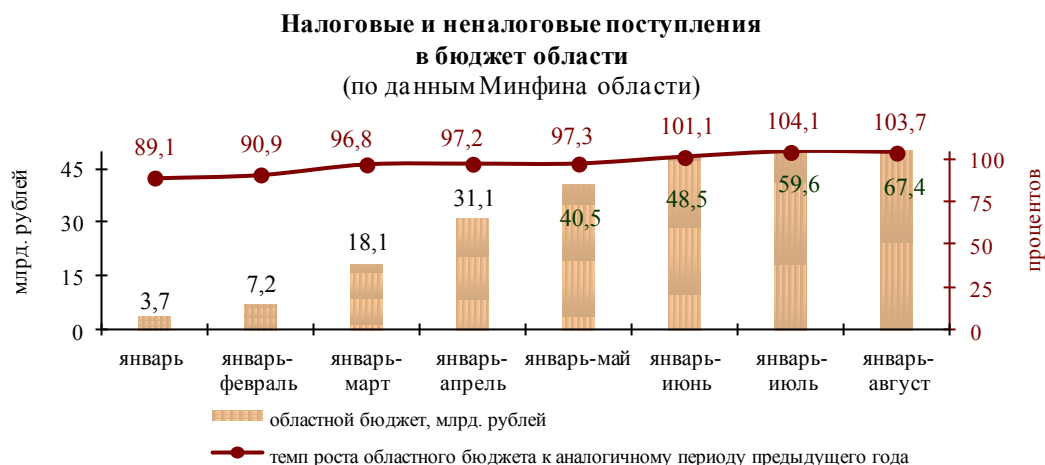
Миграционный прирост в январе-июле 2016 года составил 1781 человек (январь-июль 2015 года – 1071 человек).

III. Финансово-бюджетная политика

По данным Минфина области за январь-август 2016 года в доходную часть консолидированного бюджета области поступило 86 млрд. рублей налоговых и неналоговых платежей, что составляет 66,8% от годовых плановых назначений и 103,6% к январю-августу 2015 года.



Налоговые и неналоговые доходы областного бюджета сложились в сумме 67,4 млрд. рублей (66,6% от годовых плановых назначений) или 103,7% к январю-августу 2015 года.



В разрезе видов налогов наибольшие поступления в бюджет области обеспечивают:

- налог на доходы физических лиц в объеме 23,2 млрд. рублей (108,6% к январю-августу 2015 года), доля в доходах областного бюджета составила 34,4%;
- налог на прибыль организаций – 22,7 млрд. рублей (97,4%), доля – 33,6%.

Наибольший рост поступлений в местный бюджет показали: Локомотивный (на 31,2% к январю-августу 2015 года в сопоставимых условиях) и Копейский (на 13,1%) городские округа, Нагайбакский (на 32%), Еткульский (на 27%), (Троицкий на 17,6%), Брединский (на 17%), Увельский (на 16,3%) и другие муниципальные районы.

Наибольшее снижение поступлений отмечено в Карабашском (на 11,1%) и Троицком (на 7,3%) городских округах, Аргаяшском (на 10,7%) и Чебаркульском (на 5,8%) муниципальных районах.

Финансовые результаты деятельности крупных и средних организаций. По данным Территориального органа Федеральной службы государственной статистики по Челябинской области в январе-июле 2016 года 647 организаций из числа крупных и средних (64,1% от общего числа организаций) получили прибыль в размере 103,3 млрд. рублей (96,4% к январю-июлю 2015 года). Сумма убытков убыточных предприятий составила 10,6 млрд. рублей (124,7% к январю-июлю 2015 года).

Наибольший рост прибыли наблюдался по следующим видам экономической деятельности:

- добыча полезных ископаемых (219,1% относительно января-июля 2015 года);
- финансовая деятельность (181,9%);
- оптовая и розничная торговля (128,2%);
- производство и распределение электроэнергии, газа и воды (118%) и др.

Наибольшее снижение прибыли отмечено в отраслях: сельское хозяйство (40% к январю-июлю 2015 года), транспорт и связь (69,1%), обрабатывающие производства (90,3%).

**Основные показатели социально-экономического развития
городов и районов Челябинской области за январь-август 2016 года**

Наименование городов и районов	Ввод в действие жилых домов			Среднемесячная зарплата по крупным и средним организациям за январь- июль 2016 года	
	кв. м. общей площади	в % к январю-августу 2015 г.	кв. м. на 1000 человек	рублей	в % к январю-июлю 2015 г.
Челябинская область	670 672	66,7	191,7	31 980,3	106,5
Городские округа:					
Верхнеуфалейский	1 808	39,9	55,6	23 392,4	105,7
Златоустовский	4 984	39,3	29,0	25 053,6	105,4
Карабашский	649	77,0	55,5	26 606,4	111,2
Копейский	24 786	33,6	168,0	28 081,5	106,3
Кыштымский	2 783	46,8	68,5	24 993,9	104,4
Магнитогорский	57 038	28,6	136,7	37 566,0	107,7
Миасский	24 400	46,5	146,0	30 767,7	106,4
Троицкий	5 760	55,4	75,7	29 630,8	95,7
Усть-Катавский	954	18,5	36,9	21 951,3	110,8
Чебаркульский	7 720	52,3	189,8	23 166,8	102,3
Челябинский	275 839	126,2	232,2	34 203,9	106,4
Южноуральский	3 744	48,4	98,9	27 072,1	105,8
Муниципальные районы:					
Агаповский	3 224	46,0	96,6	23 412,2	106,9
Аргаяшский	14 019	70,4	343,3	24 073,4	108,7
Ашинский	3 291	44,0	54,1	28 139,6	103,3
Брединский	1 093	64,0	41,8	20 277,5	107,0
Варненский	518	10,2	20,4	27 378,4	115,9
Верхнеуральский	5 153	62,5	148,2	29 602,3	109,7
Еманжелинский	2 747	62,2	53,2	23 134,0	110,3
Еткульский	3 747	73,5	122,2	24 726,4	107,8
Карталинский	5 973	60,8	125,9	27 924,9	107,5
Каслинский	6 648	69,0	199,8	23 221,9	105,3
Катав-Ивановский	3 237	52,0	104,2	21 319,9	102,9
Кизильский	1 565	77,7	66,4	23 118,3	108,4
Коркинский	4 065	27,7	67,0	23 019,5	106,6
Красноармейский	13 943	70,3	330,7	20 921,9	102,9
Кунашакский	5 015	45,0	167,6	21 889,1	105,0
Кусинский	1 531	41,8	55,2	19 867,2	106,3
Нагайбакский	1 371	83,8	71,9	23 415,3	108,2
Нязепетровский	2 359	127,4	137,9	20 988,3	104,2
Октябрьский	1 219	49,4	61,2	21 091,1	109,8
Пластовский	5 418	46,7	209,7	31 134,1	122,5
Саткинский	5 082	72,0	61,9	25 614,1	106,9
Сосновский	129 972	64,3	1946,6	31 155,8	105,9
Троицкий	1 099	147,3	42,0	18 986,9	107,9
Увельский	4 124	69,2	131,7	23 787,2	105,9
Уйский	166	19,6	6,9	20 400,6	106,7
Чебаркульский	7 454	100,1	249,9	23 727,3	103,6
Чесменский	1 400	62,8	73,4	20 666,0	110,6

Среднемесячная заработная плата
по видам экономической деятельности за январь-июль 2016 года
по полному кругу организаций

Вид экономической деятельности	Среднемесячная заработная плата, руб.	
	январь-июль 2016 г.	темп роста, %
Всего	30 223,5	106,2
Рыболовство, рыбоводство	14 221,2	123,1
Предоставление прочих коммунальных, социальных и персональных услуг	27 734,0	115,9
Добыча полезных ископаемых	32 910,0	111,5
Транспорт и связь	32 022,2	108,3
Оптовая и розничная торговля; ремонт автотранспортных средств, мотоциклов, бытовых изделий и предметов личного пользования	27 988,2	108,1
Обрабатывающие производства	32 352,2	107,4
Здравоохранение и предоставление социальных услуг	25 915,2	107,4
Образование	23 308,1	106,8
Сельское хозяйство, охота и лесное хозяйство	19 913,6	106,2
Операции с недвижимым имуществом, аренда и предоставление услуг	32 148,3	106,1
Финансовая деятельность	42 402,0	105,6
Производство и распределение электроэнергии, газа и воды	34 502,1	105,5
Гостиницы и рестораны	19 188,6	102,5
Госуправление и обеспечение военной безопасности; обязательное соцобеспечение	34 951,2	101,4
Строительство	29 084,5	96,9

Поступления платежей в консолидированный бюджет Челябинской области
за январь-август 2016 года (по данным Минфина)

тыс. рублей

Города и районы	Поступления в консолидированный бюджет области				Поступления по налогу на доходы физических лиц		Поступления по земельному налогу		Поступления налога на вмененный доход для отдельных видов деятельности	
	годовые назначения	январь-август 2016г.	% к годовым назначениям	динамика в сопоставимых условиях, %	январь-август 2016г.	динамика в сопоставимых условиях, %	январь-август 2016г.	динамика в сопоставимых условиях, %	январь-август 2016г.	динамика в сопоставимых условиях, %
Городские округа:										
Верхнеуфалейский	198 735	140 935	70,9%	109,0%	78 177	104,2%	23 626	115,5%	7 754	102,0%
Златоустовский	915 528	680 852	74,4%	102,5%	401 775	110,5%	82 523	94,4%	47 707	90,9%
Карабашский	102 575	63 798	62,2%	88,9%	35 531	123,9%	5 692	123,8%	1 414	81,4%
Копейский	813 129	534 592	65,7%	113,1%	292 061	113,0%	74 568	97,4%	28 207	101,7%
Кыштымский	266 400	156 543	58,8%	96,5%	86 100	97,4%	18 387	80,4%	9 729	105,3%
Локомотивный	35 599	17 600	49,4%	131,2%	11 404	116,6%	3	-14,1%	522	67,8%
Магнитогорский	3 177 797	2 385 133	75,1%	106,4%	1 091 225	119,8%	604 692	99,2%	148 968	93,2%
Миасский	1 021 515	652 506	63,9%	104,5%	362 491	105,7%	93 869	113,6%	56 941	94,0%
Озерский	613 508	401 086	65,4%	97,3%	262 625	101,5%	26 942	84,0%	26 000	94,5%
Снежинский	415 466	256 906	61,8%	98,4%	173 842	102,0%	22 632	105,6%	12 464	98,8%
Трехгорный	567 968	199 205	35,1%	103,0%	106 728	96,3%	7 933	108,1%	4 693	93,8%
Троицкий	441 244	301 812	68,4%	92,7%	151 180	88,4%	64 352	99,7%	16 711	100,1%
Усть-Катавский	155 982	108 653	69,7%	103,9%	57 228	104,0%	6 007	99,5%	3 854	88,4%
Чебаркульский	246 730	155 593	63,1%	98,4%	97 152	103,4%	17 018	87,5%	13 409	101,9%
Челябинский	9 609 272	6 413 604	66,7%	106,7%	2 948 009	108,8%	1 574 484	110,7%	401 244	97,5%
Южноуральский	205 739	141 872	69,0%	101,5%	70 372	101,0%	11 696	109,0%	17 905	88,5%
Муниципальные районы:										
Агаповский	306 224	193 583	63,2%	105,4%	130 624	104,1%	8 627	111,9%	2 396	98,3%
Аргаяшский	365 584	229 637	62,8%	89,3%	168 270	97,2%	11 298	13,5%	5 695	93,2%
Ашинский	542 089	383 028	70,7%	106,3%	270 682	108,9%	19 118	82,1%	18 655	97,9%
Брединский	207 858	148 316	71,4%	117,0%	91 187	107,1%	13 118	89,0%	4 059	96,5%
Варненский	325 101	207 844	63,9%	113,4%	109 781	115,9%	5 479	72,7%	3 672	105,3%

Города и районы	Поступления в консолидированный бюджет области				Поступления по налогу на доходы физических лиц		Поступления по земельному налогу		Поступления налога на вмененный доход для отдельных видов деятельности	
	годовые назначения	январь-август 2016г.	% к годовым назначениям	динамика в сопоставимых условиях, %	январь-август 2016г.	динамика в сопоставимых условиях, %	январь-август 2016г.	динамика в сопоставимых условиях, %	январь-август 2016г.	динамика в сопоставимых условиях, %
Верхнеуральский	403 081	284 864	70,7%	113,0%	120 118	109,8%	10 377	84,2%	3 835	101,3%
Еманжелинский	379 612	252 961	66,6%	102,9%	199 393	106,0%	5 541	82,3%	5 183	89,2%
Еткульский	312 074	252 408	80,9%	127,0%	130 564	115,9%	5 359	79,4%	2 738	95,2%
Карталинский	436 273	281 028	64,4%	103,6%	188 077	101,4%	20 531	83,1%	7 712	95,6%
Каслинский	314 684	205 895	65,4%	108,4%	142 041	109,0%	12 046	71,3%	6 473	95,3%
Катав-Ивановский	301 687	196 262	65,1%	98,9%	127 041	100,1%	9 114	89,4%	7 538	93,6%
Кизильский	137 663	95 447	69,3%	114,6%	52 235	106,7%	3 491	68,3%	2 399	86,5%
Коркинский	523 505	345 540	66,0%	103,1%	231 778	102,5%	15 441	83,3%	7 635	91,2%
Красноармейский	359 124	240 124	66,9%	114,2%	155 920	118,4%	10 913	64,6%	5 558	95,9%
Кунашакский	269 710	165 824	61,5%	111,3%	106 415	107,1%	7 418	99,2%	2 887	93,3%
Кусинский	185 350	123 634	66,7%	107,4%	82 166	101,9%	6 469	98,2%	5 907	83,3%
Нагайбакский	187 641	131 099	69,9%	132,0%	86 437	139,8%	7 183	114,8%	1 585	79,0%
Нязепетровский	167 048	104 900	62,8%	106,8%	65 923	102,0%	4 509	98,3%	3 210	101,0%
Октябрьский	157 276	98 806	62,8%	109,1%	61 670	104,4%	1 959	56,6%	2 962	99,1%
Пластовский	436 308	331 668	76,0%	115,2%	108 413	118,0%	8 693	121,3%	4 632	102,9%
Саткинский	753 345	547 574	72,7%	108,4%	345 658	110,1%	27 014	118,3%	21 724	92,7%
Сосновский	742 591	498 164	67,1%	102,3%	265 911	94,8%	104 824	166,7%	9 520	98,9%
Троицкий	155 924	107 443	68,9%	117,6%	58 501	115,0%	5 090	98,4%	1 880	105,0%
Увельский	310 282	214 178	69,0%	116,3%	168 694	128,6%	6 385	56,9%	2 514	90,1%
Уйский	143 572	97 024	67,6%	108,2%	56 635	105,2%	4 947	95,7%	3 233	93,3%
Чебаркульский	245 894	168 135	68,4%	94,2%	127 756	110,3%	8 082	71,5%	2 893	86,0%
Чесменский	151 417	105 881	69,9%	107,2%	69 947	110,1%	4 721	72,5%	2 464	90,6%
Местный бюджет*	27 608 104	18 621 958	67,5%	103,8%	9 947 737	108,4%	2 982 170	105,2%	946 482	95,4%
Областной бюджет*	101 254 386	67 432 432	66,6%	103,7%	23 172 073	108,6%	0	-	0	-
Всего*, **	128 769 705	86 003 556	66,8%	103,6%	33 119 811	108,5%	2 982 170	105,2%	946 482	95,4%

*- темпы роста итоговых показателей - в фактических условиях;

** в т.ч. внутренние обороты по налоговым и неналоговым доходам: утверждено - 92 785 тыс. рублей, исполнено - 50 834 тыс. рублей.