

Содержание

Основные показатели социально-экономического развития Челябинской области за январь-апрель 2016 года	2
Положительные и отрицательные тенденции социально-экономического развития области	4
I. Развитие реального сектора экономики	5
1.1 Промышленное производство	5
1.2 Транспорт	8
1.3 Сельское хозяйство	8
1.4 Инвестиции	9
1.5 Строительство	9
1.6 Внешнеэкономическая деятельность	10
II. Развитие социальной сферы	11
2.1 Денежные доходы и расходы населения	11
2.2 Потребительский рынок	13
2.3 Рынок труда	14
2.4 Демография	15
III. Финансово-бюджетная политика	16
Основные показатели социально-экономического развития городов и районов Челябинской области за январь-апрель 2016 года	18
Среднемесячная заработная плата по видам экономической деятельности за январь-март 2016 года по полному кругу организаций	19
Поступления платежей в консолидированный бюджет Челябинской области за январь-апрель 2016 года (по данным Минфина)	20

**Основные показатели
социально-экономического развития Челябинской области
за январь-апрель 2016 года**

Показатели	Единица измерения	Январь-апрель 2016 г.	В % к январю-апрелю 2015 г.	Апрель 2016 г. в % к	
				апрелю 2015 г.	марту 2016 г.
Индекс промышленного производства	%	х	93,1	91,5	96,2
Добыча полезных ископаемых	%	х	97,4	102,9	105,5
Обрабатывающие производства	%	х	92,1	90,3	97,1
производство пищевых продуктов, включая напитки, и табака	%	х	105,7	109,6	98,3
текстильное и швейное производство	%	х	105,2	98,0	109,5
производство кожи, изделий из кожи и производство обуви	%	х	108,7	103,3	107,7
обработка древесины и производство изделий из дерева и пробки, кроме мебели	%	х	78,7	75,7	94,6
целлюлозно-бумажное производство; издательская и полиграфическая деятельность	%	х	101,1	110,9	107,7
химическое производство	%	х	105,0	108,1	99,9
производство прочих неметаллических минеральных продуктов	%	х	89,5	89,1	96,2
металлургическое производство и производство готовых металлических изделий	%	х	90,7	90,2	92,0
производство машин и оборудования	%	х	87,4	87,3	88,5
производство электрооборудования, электронного и оптического оборудования	%	х	68,7	58,9	135,8
производство транспортных средств и оборудования	%	х	131,9	123,8	94,4
Производство и распределение электроэнергии, газа и воды	%	х	100,9	99,3	81,0
Производство промышленной продукции:					
электроэнергия	млн. кВт. час	10 078,6	103,4	110,1	90,9
уголь	тыс. тонн	-	100,0	93,8	84,0
сталь	тыс. тонн	5 664,0	96,4	106,6	103,3
прокат готовый	тыс. тонн	4 865,4	97,4	103,8	98,3
трубы стальные	тыс. тонн	424,9	80,1	70,5	86,7
тракторы	штук	-	164,0	164,1	91,4
автомобили грузовые	штук	-	90,6	93,9	104,7

Показатели	Единица измерения	Январь-апрель 2016 г.	В % к январю-апрелю 2015 г.	Апрель 2016 г. в % к	
				апрелю 2015 г.	марту 2016 г.
цемент	тыс. тонн	434,1	89,8	98,9	128,4
обувь	тыс. пар	-	108,1	102,1	102,5
мясо и субпродукты	тыс. тонн	130 965,0	118,9	127,9	102,9
цельномолочная продукция (в пересчете на молоко)	тыс. тонн	70 045,0	92,7	89,7	96,7
Инвестиции в основной капитал	млн. рублей	31 628,3	90,9	-	-
Ввод в действие жилых домов	тыс. кв. м	316,1	49,8	62,2	95,0
Объем работ, выполненных по виду деятельности «Строительство»	млн. рублей	16 491,0	89,6	109,5	115,0
Продукция сельского хозяйства	млн. рублей	24 087,6	103,5	103,8	100,0
Грузооборот автомобильного транспорта	млн. т-км	932,8	105,2	95,8	104,2
Налоговые и неналоговые доходы консолидированного бюджета области (по данным Минфина)	млн. рублей	40 236,0	97,8	-	-
в т.ч. областной бюджет	млн. рублей	31 145,4	97,2	-	-
бюджеты муниципальных образований	млн. рублей	9 138,3	100,4	-	-
Прибыль прибыльных организаций по крупным и средним предприятиям*	млн. рублей	42 470,8	77,6	-	-
Среднемесячные денежные доходы в расчете на душу населения*	рублей	21 162,5	93,9	95,9	101,0
Реальные располагаемые денежные доходы населения*	%	x	86,5	89,2	100,1
Среднемесячная начисленная зарботная плата одного работника по полному кругу организаций*	рублей	29 157,6	105,8	107,9	105,1
Реальная зарботная плата*	%	x	97,8	100,7	104,9
Просроченная задолженность по зарботной плате на 01.05.2016 г.	млн. рублей	11,7	x	в 30 р.б.	113,3
Оборот розничной торговли	млн. рублей	155 636,5	88,0	89,3	97,9
Объем платных услуг населению	млн. рублей	47 245,4	95,6	93,8	93,8
Численность зарегистрированных безработных на 01.05.2016 г.	тыс. человек	37,6	x	114,6	99,7
Индекс потребительских цен	%	102,7**	108,0	107,2	100,5
Индекс цен производителей промышленных товаров	%	99,7**	100,0	96,3	100,9
Экспорт***	млн. долл.	439,4	74,5	-	-
Импорт***	млн. долл.	82,9	58,0	-	-

* - за январь-март 2016 года;

** -апрель 2016 года к декабрю 2015 года;

*** - за январь-февраль 2016 года

Положительные и отрицательные тенденции социально-экономического развития области

Положительные тенденции социально-экономического развития области в январе-апреле 2016 года (в % к январю-апрелю 2015 года):

- производство транспортных средств и оборудования увеличилось на 31,9%;
- производство кожи, изделий из кожи и производство обуви – на 8,7%;
- производство пищевых продуктов, включая напитки, и табака – на 5,7%;
- текстильное и швейное производство – на 5,2%;
- химическое производство – на 5,0%;
- производство и распределение электроэнергии, газа и воды – на 0,9%;
- грузооборот автомобильного транспорта – на 5,2%;
- объем продукции сельского хозяйства – на 3,5%.

Отрицательные тенденции в январе-апреле 2016 года (в % к январю-апрелю 2015 года):

- индекс промышленного производства снизился на 6,9%;
- ввод жилых домов – на 50,2%;
- объем работ в строительстве – на 10,4%;
- оборот розничной торговли – на 12,0%;
- налоговые и неналоговые доходы консолидированного бюджета – на 2,2%;
- объем платных услуг населению – на 4,4%;
- численность зарегистрированных безработных на 01.05.2016 г. увеличилась на 14,6% к 01.05.2015 г.

Положительные тенденции социально-экономического развития области в январе-марте 2016 года (в % к январю-марту 2015 года):

- среднемесячная заработная плата – на 5,8%.

Отрицательные тенденции социально-экономического развития области в январе-марте 2016 года (в % к январю-марту 2015 года):

- прибыль прибыльных организаций по крупным и средним предприятиям снизилась на 22,4%;
- реальные располагаемые денежные доходы населения – на 13,5%;
- реальная заработная плата – на 2,2%.

I. Развитие реального сектора экономики

1.1 Промышленное производство



За январь-апрель 2016 года индекс производства по основным видам деятельности по полному кругу организаций-производителей составил 93,1% к уровню января-апреля 2015 года.

В структуре промышленного производства Челябинской области наибольший удельный вес имеют обрабатывающие производства, индекс производства в которых составил 92,1%. Индекс

производства в добыче полезных ископаемых составил 97,4%, в производстве и распределении электроэнергии, газа и воды – 100,9%.

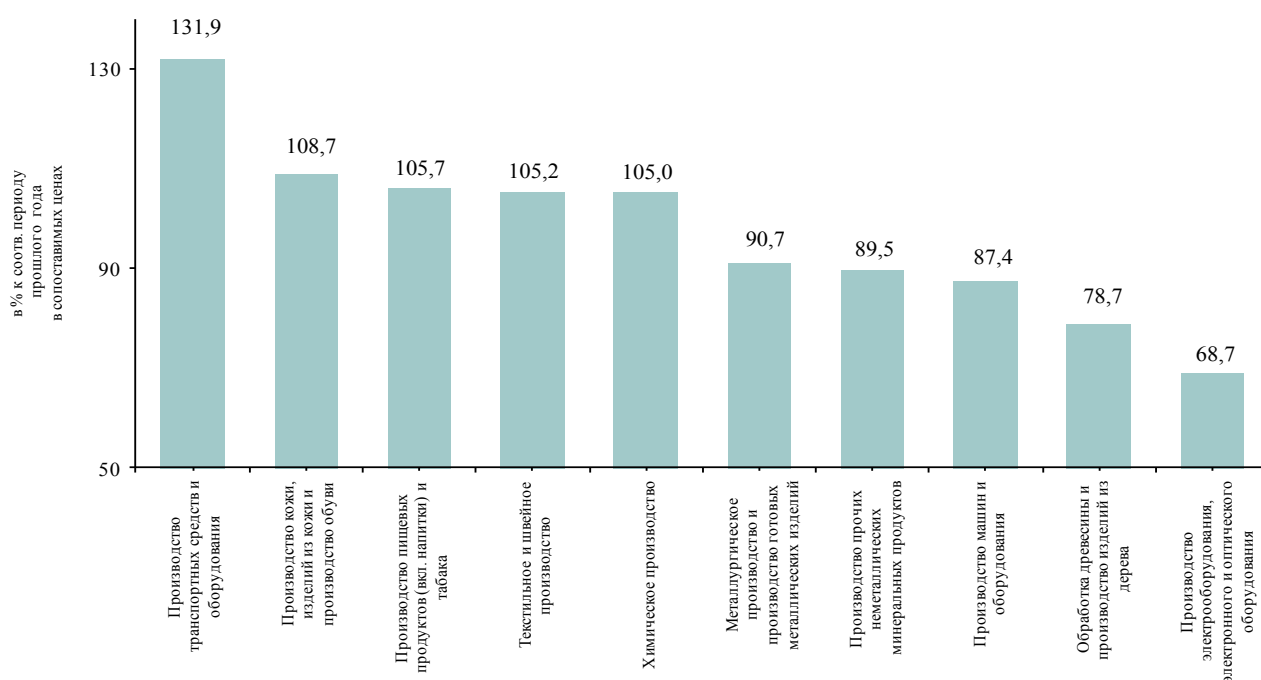
ДОБЫЧА ПОЛЕЗНЫХ ИСКОПАЕМЫХ. Индекс производства в январе-апреле 2016 года по сравнению с январем-апрелем 2015 года составил 97,4%.

Добыча топливно-энергетических полезных ископаемых – 100%, в том числе добыча бурого угля – 100%, добыча угля обогащенного – 96,8%.

Добыча полезных ископаемых, кроме топливно-энергетических – 97,4%, в том числе: добыча металлических руд – 97,7%, добыча прочих полезных ископаемых – 96,9%.

ОБРАБАТЫВАЮЩИЕ ПРОИЗВОДСТВА.

Динамика производства по виду деятельности "Обрабатывающие производства"



Выпуск продукции по обрабатывающим производствам составил 92,1% к уровню аналогичного периода прошлого года.

Максимальная доля в структуре отгруженных товаров собственного производства, выполненных работ и услуг собственными силами обрабатывающих производств приходится на вид деятельности «Металлургическое производство и производство готовых металлических изделий» (58,5%).

По видам экономической деятельности индекс производства составил:

в производстве транспортных средств и оборудования – 131,9%, увеличен выпуск автобусов (168,4%), снижено производство грузовых автомобилей (90,6%), прицепов и полуприцепов (83,1%).

Основные производители: ОАО «Автомобильный завод «Урал», ОАО «Уралавтоприцеп», «Усть-Катавский вагоностроительный завод им. С. М. Кирова» - филиал ФГУП «ГКНПЦ им. М. В. Хруничева»;

в производстве кокса, нефтепродуктов – 121,9%;

в производстве кожи, изделий из кожи и производстве обуви – 108,7%.

Основной производитель обуви – ЗАО «Юничел»;

в производстве пищевых продуктов – 105,7%:

увеличен выпуск мяса и мясопродуктов на 13%, молочных продуктов – на 2,4%, в производстве напитков снижение составило 10,8%.

Основные производители пищевой продукции – ОАО «МАКФА», Группа компаний «Здоровая Ферма», ООО «Равис», ОАО «Агрофирма «Ариант», ОАО «Комбинат хлебопродуктов им. Григоровича», ОАО «Челябинский городской молочный комбинат», ОАО «Чебаркульский молочный завод»;

в текстильном и швейном производстве – 105,2%, отмечается рост в текстильном производстве на 15,6%.

Основные производители текстильной и швейной продукции: ЗАО «Пеплос», ЗАО «Зюраткуль»;

в химическом производстве – 105%;

увеличено производство основных химических веществ (111,4%), снизился выпуск лаков и красок (85,2%);

в целлюлозно-бумажном производстве, издательской и полиграфической деятельности – 101,1%;

в производстве резиновых и пластмассовых изделий – 98,4%, в том числе в производстве резиновых изделий – 108,6%, пластмассовых изделий – 96%;

в металлургическом производстве и производстве готовых металлических изделий – 90,7%:

в металлургическом производстве отмечено снижение выпуска продукции (91,1%) за счет уменьшения производства стали (96,4%), проката готового черных металлов (97,4%), труб стальных (80,1%).

Основные производители: ОАО «Магнитогорский металлургический комбинат», ПАО «Ашинский металлургический завод», ОАО «Челябинский трубопрокатный завод», ОАО «Челябинский электрометаллургический комбинат»;

в производстве цветных металлов отмечено снижение в производстве никеля (88%), увеличено производство цинка (100,2%) и меди рафинированной (110,3%).

Основные производители цветных металлов: ОАО «Уфалейникель», ЗАО «Карабашмедь», ОАО «Челябинский цинковый завод»;

в производстве готовых металлических изделий снижено производство на 11,7%.

Основные производители: ОАО «ММК-Метиз», ОАО «Уральская кузница», ЗАО «Челябинский завод металлоконструкций», ОАО «Челябинский кузнечно-прессовый завод»;

в производстве прочих неметаллических минеральных продуктов – 89,5%, в том числе в производстве цемента, извести и гипса – 94,8%, изделий из бетона, гипса и цемента – 79,6%, кирпича, черепицы и прочих изделий из обожженной глины – 72,7%, стекла и изделий из стекла – 63,1%.

Основные производители: ОАО «Магнитогорский цементно-огнеупорный завод», ОАО «Асбестоцемент», ЗАО «Катавский цемент»;

в производстве машин и оборудования – 87,4%, увеличено производство машин и оборудования для сельского и лесного хозяйства (145,6%), снижено производство механического оборудования (96,5%) и оборудования общего назначения (81%);

Основные производители: ООО «ЧТЗ-Уралтрак», ОАО «Копейский машиностроительный завод», ФГУП «Приборостроительный завод», ОАО «Электромашин»;

в обработке древесины и производстве изделий из дерева – 78,7%;

в производстве электрооборудования, электронного и оптического оборудования – 68,7%.

Основные производители: ОАО «ЭНЕРГОПРОМ-Челябинский электродный завод», ОАО «Челябинский радиозавод «Полет», ОАО «Радий», ОАО «Южноуральский завод радиокерамики»;

в прочих производствах – 93,8%.

ПРОИЗВОДСТВО И РАСПРЕДЕЛЕНИЕ ЭЛЕКТРОЭНЕРГИИ, ГАЗА И ВОДЫ.

Индекс производства по данному виду деятельности по сравнению с январем-апрелем 2015 года составил 100,9%.

В области произведено 10078,6 млн. кВт-ч электроэнергии (103,4% к уровню аналогичного периода прошлого года). Теплоэнергии выработано 20414,3 тыс. Гкал (98,3%).

В Челябинской области действуют 7 электростанций, входящих в крупнейшие генерирующие компании (филиал ОАО «ОГК-2» – Троицкая ГРЭС, филиал «Южноуральская ГРЭС» ОАО «ИНТЕР РАО-Электрогенерация», ОАО «Фортум» – Аргаяшская ТЭЦ, Челябинская ГРЭС, Челябинская ТЭЦ-1, Челябинская ТЭЦ-2, Челябинская ТЭЦ-3).

В числе тепловых электростанций Челябинской области находятся станции промышленных предприятий (ОАО «Магнитогорский металлургический комбинат», ОАО «Челябинский металлургический комбинат», ОАО «Комбинат «Магнезит» и другие).

Мощности электростанций позволяют обеспечивать более 70% от суммарной потребности электроэнергии. Суммарная мощность электростанций, расположенных на территории Челябинской области, приближается к отметке 5000 МВт.

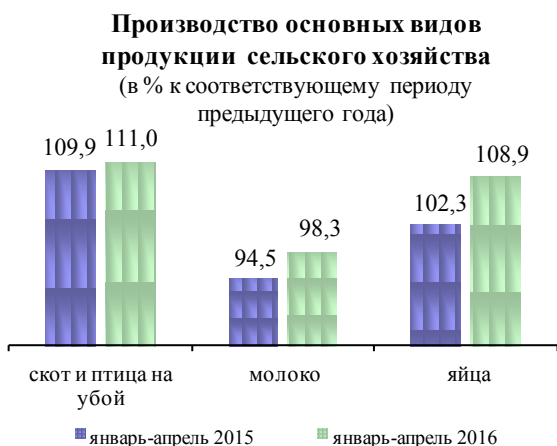
1.2 Транспорт

В январе-апреле 2016 года **грузооборот автомобильного транспорта** составил 932,8 млн. т-км (105,2% к уровню января-апреля 2015 года), перевозки грузов автомобильным транспортом – 10774 тыс. тонн (103,2%).

1.3 Сельское хозяйство

Объем продукции сельского хозяйства всех сельхозпроизводителей в январе-апреле 2016 года составил 24087,6 млн. рублей (103,5% к январю-апрелю 2015 года).

На конец апреля 2016 года поголовье крупного рогатого скота в хозяйствах всех сельхозпроизводителей составляло 361,0 тыс. голов (на 5,5% меньше по сравнению с аналогичной датой предыдущего года), из него коров – 139,5 тыс. голов (на 5,1% меньше), свиней – 896,0 тыс. голов (на 16,6% больше), овец и коз – 179,9 тыс. голов (на 1,7% меньше), птицы – 28097,6 тыс. голов (на 1,8% больше).



В структуре поголовья скота на хозяйства населения приходилось 63,1% поголовья крупного рогатого скота, 61,9% коров, 22,8% свиней, 85,0% овец и коз.

В январе-апреле 2016 года по сравнению с январем-апрелем 2015 года в хозяйствах всех категорий увеличилось производство скота и птицы на убой в живом весе на 11,0%, яиц – на 8,9%, снизилось производство молока на 1,7%.

Надои молока на одну корову в сельскохозяйственных организациях в январе-апреле 2016 года составили 1584 килограмма против 1539 килограммов в январе-апреле 2015 года, яйценоскость кур-несушек составила 107 штук против 105 штук.



В январе-апреле 2016 года в структуре производства скота и птицы на убой (в живом весе) в

сельскохозяйственных организациях отмечалось увеличение удельного веса производства свиней по сравнению с январем-апрелем 2015 года.

К началу мая 2016 года обеспеченность скота кормами в расчете на одну условную голову крупного скота в сельхозорганизациях выросла на 5,6% по сравнению с соответствующим периодом прошлого года.

1.4 Инвестиции

Объем инвестиций в основной капитал за январь-март 2016 года составил 31,6 млрд. рублей (в сопоставимых ценах к январю-марту 2015 года – 90,9%).

По итогам четырех месяцев 2016 года введены в эксплуатацию:

- завод по производству насосного оборудования на территории индустриального парка «Станкомаш» (АО «Транснефть нефтяные насосы», г. Челябинск). На открытии предприятия присутствовал Председатель Правительства Российской Федерации Медведев Д.А.;

- цех по производству текстильных изделий (ООО «Альпэк», Саткинский район);

- энергоблоки № 1 и № 2 Челябинской ГРЭС (ОАО «Фортум», г. Челябинск);

- производственные мощности по выращиванию свиней (ООО «Агрофирма Ариант», Увельский район);

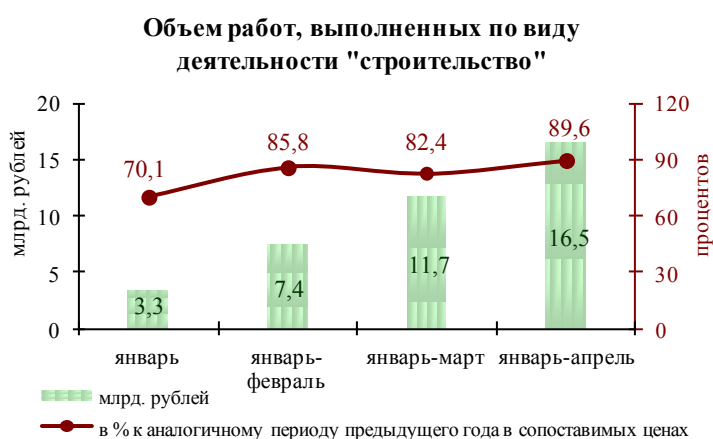
- блочно-комплектная трансформаторная подстанция, блочно-комплектное распределительное устройство - 6 кВ, железнодорожные пути станции промывки ж/д цистерн, подстанция «Южная - 1» (ЗАО «Карабашмедь», Карабашский городской округ);

- блочно-модульная котельная в с. Каратабан (ООО «ПрофТерминалЭнерго», Еткульский район);

- автоматизированная блочно-модульная угольная водогрейная котельная в п. Жукатау Саткинского района (Администрация Саткинского муниципального района);

- реконструированный физкультурно-оздоровительный комплекс с бассейном в Локомотивном городском округе (Администрация Локомотивного городского округа).

1.5 Строительство



В январе-апреле 2016 года объем работ, выполненных по виду деятельности «строительство», составил 16,5 млрд. рублей или 89,6% к январю-апрелю 2015 года.

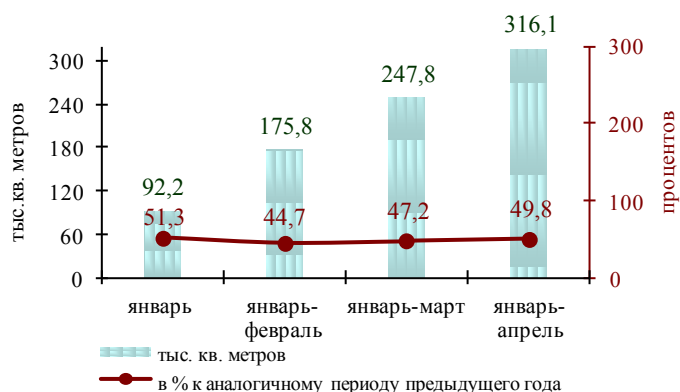
В области в январе-апреле 2016 года введено в действие 316,1 тыс. кв. м жилой площади или 49,8% к январю-апрелю 2015 года.

В январе-апреле 2016 года наибольший объём ввода жилья отмечен в Челябинском (132505 кв.м), Магнитогорском (17960 кв.м), Миасском (14777 кв.м), Копейском (8995 кв.м) городских округах, Сосновском (64718 кв.м), Аргаяшском (7981 кв.м), Красноармейском (6401 кв.м), Карталинском (3329 кв.м), муниципальных районах; наименьший – в Карабашском (480 кв.м), Усть-Катавском (583 кв.м), Чебаркульском (874 кв.м) городских округах, Уйском (82 кв.м), Варненском (244 кв.м), Брединском (446 кв.м), Октябрьском (461 кв.м), Троицком (489 кв.м) муниципальных районах.

Наибольший ввод жилья на 1000 человек отмечен в Сосновском (969,3 кв.м), Аргаяшском (195,4 кв.м), Красноармейском (151,8 кв.м), Пластовском (102,2 кв.м) муниципальных районах; в Челябинском (111,6 кв.м), Миасском (88,4 кв.м), Копейском (61,0 кв.м) городских округах; наименьший – Златоустовском (14,8 кв.м), Троицком (18,1 кв.м) городских округах; Уйском (3,4 кв.м), Варненском (9,6 кв.м), Брединском (17,1 кв.м), Троицком (18,7 кв.м) муниципальных районах.

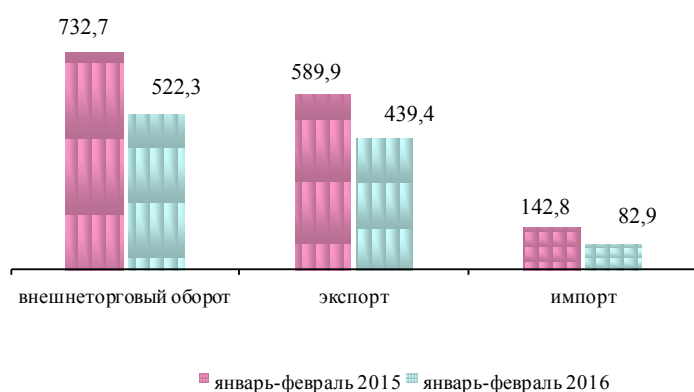
Средняя фактическая стоимость строительства одного квадратного метра общей площади жилых домов, построенных в январе – апреле 2016 года, составила 31727 рублей.

Ввод в действие жилых домов



1.6 Внешнеэкономическая деятельность

Внешнеторговый оборот (млн. долларов США)



Внешнеторговый оборот за январь-февраль 2016 г. составил \$522,3 млн. (71,3%) в том числе: экспорт – \$439,4 млн. (74,5%), импорт – \$82,9 млн. (58%).

Внешнеторговый оборот по странам дальнего зарубежья составил \$465,6 млн. (71,1%), экспорт – \$385,2 млн. (79,8%), импорт – \$80,4 млн. (58,6%).

Внешнеторговый оборот по странам ближнего зарубежья составил \$56,7 млн. (50,4%), экспорт – \$54,2 млн. (50,6%), импорт – \$2,5 млн. (45,5%).

В общем объеме внешней торговли региона преобладающим является экспорт товаров (84,1%).

В товарной структуре экспорта приоритетным остается экспорт черных и цветных металлов, который за январь-февраль 2016 года составил \$368,5 млн. (83,9% от общего объема экспорта области), товаров народного потребления – \$30,2 млн. (6,9%), экспорт продукции машиностроения – \$17,4 млн. (4%), минеральной продукции (соль, сера, земли, руды, шлаки, зола) – \$6,8 млн. (1,5%), продовольственных товаров – \$6,1 млн. (1,4%).

Основными статьями импорта являются: продукция машиностроения – \$35,7 млн. (43,1% от общего объема импорта области), металлы и изделия из них – \$12,1 млн. (14,6%), продукция нефтехимического комплекса – \$14,6 млн. (17,6%) минеральная продукция (соль, сера, земли, руды, шлаки, зола) – \$9,1 млн. (11%), товары народного потребления – \$7,5 млн. (9%).

Предприятия области – крупнейшие как экспортеры, так и импортеры: ОАО «Магнитогорский металлургический комбинат», ОАО «Челябинский металлургический комбинат», ОАО «Челябинский электрометаллургический комбинат», ОАО «Челябинский цинковый завод», ОАО «Челябинский трубопрокатный завод», ЗАО «Кыштымский медеэлектролитный завод», ОАО «Уфалейникель», ООО «Ивеко-АМТ», ОАО «Комбинат «Магнезит».

Страны, с которыми проводятся основные экспортно-импортные операции: Нидерланды, Бельгия, Китай, Италия, Египет, Узбекистан, Азербайджан, Туркмения, Иран, Германия, Япония.

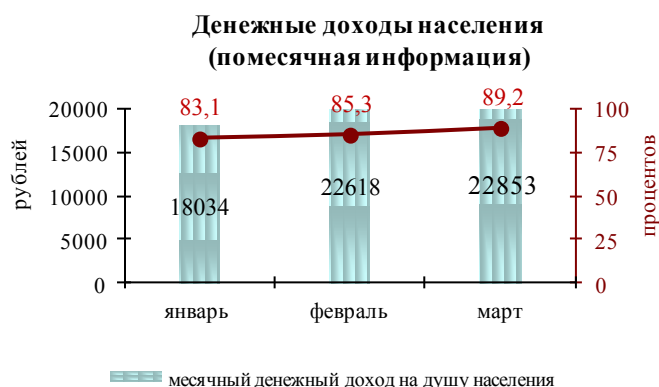
II. Развитие социальной сферы

2.1 Денежные доходы и расходы населения

Денежные доходы населения в январе-марте 2016 года сложились в сумме 222,3 млрд. рублей. Среднедушевые денежные доходы составили 21 162,5 рубля, реальные располагаемые денежные доходы населения – 86,5% к январю-марту 2015 года.

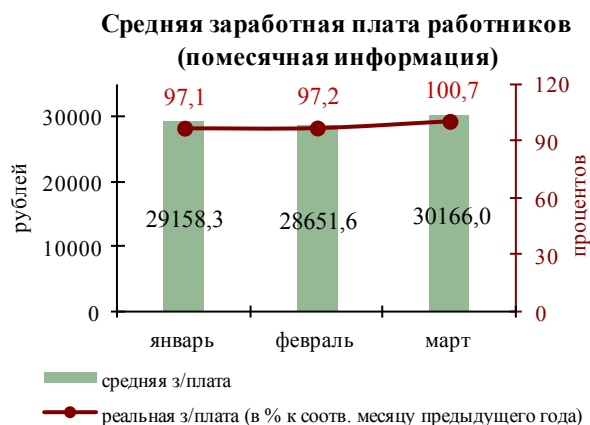
Денежные расходы населения по сравнению с аналогичным периодом 2015 года снизились на 9,6% и составили 215,9 млрд. рублей. Превышение денежных доходов над расходами составило 6,4 млрд. рублей.

В структуре использования денежных доходов населения доля потребительских расходов составила 72,6%, в том числе доля денежных расходов на покупку товаров – 54,2%, на оплату услуг – 16%, на товары (услуги) с использованием банковских карт за рубежом – 2,4%.



По отношению к январю-марту 2015 года увеличились: деньги, отосланные по переводам – на 36,9%; покупка валюты – на 12,4%; покупка скота и птицы – на 12,3%. Снизились: прирост сбережений во вкладах и ценных бумагах – на 60,6%; расходы

на покупку недвижимости – на 50,1%; изменение задолженности по кредитам – на 49,3%; средства на счетах физических лиц-предпринимателей – на 17,6%.



Среднемесячная начисленная заработная плата работников по полному кругу организаций в январе-марте 2016 года сложилась в размере 29 157,6 рубля (105,8% к январю-марту 2015 года). Реальная величина заработной платы (скорректированная на инфляцию) составила 97,8%.

Наибольшими темпами заработная плата росла по видам экономической деятельности: добыча полезных ископаемых (110,2%); обрабатывающие производства (108,5%); оптовая и розничная торговля, ремонт автотранспортных средств, мотоциклов, бытовых изделий и предметов личного пользования (108,4%); образование (108,4%); транспорт и связь (108,3%); здравоохранение и предоставление социальных услуг (107,7%); производство и распределение электроэнергии, газа и воды (106,8%); сельское хозяйство, охота и лесное хозяйство (106,5%).

Наибольшими темпами заработная плата росла по видам экономической деятельности: добыча полезных

Среднемесячная начисленная заработная плата работников крупных и средних организаций в январе-марте 2016 года сложилась в размере 30 782,3 рубля (106,6% к январю-марту 2015 года).

Наибольшими темпами заработная плата росла в Пластовском (124,5%), Варненском (118,6%), Октябрьском (114%), Чесменском (112,5%), Еманжелинском (111,9%), Уйском (110,9%), Троицком (110,7%), Верхнеуральском (109,6%), Нагайбакском (109,6%) Аргаяшском (109,2%) муниципальных районах, а так же Карабашском (113,9%) городском округе.

Просроченная задолженность по заработной плате на предприятиях Челябинской области на 01.05.2016 г. составила 11,7 млн. руб. перед 210 работниками.

Отраслевыми Министерствами области с целью погашения задолженности по заработной плате установлен еженедельный мониторинг, ведётся точечная работа с руководителями предприятий-должников.

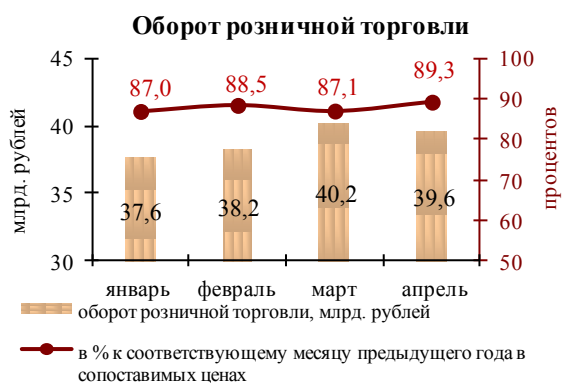


Государственной инспекцией труда в Челябинской области за январь-апрель 2016 года проведено 936 проверок по вопросам соблюдения трудового законодательства.

По результатам проверок:

- выявлено 427 правонарушений по оплате труда;
- общая сумма произведенных по требованию госинспекторов труда выплат задержанной заработной платы составила 199,7 млн. рублей в отношении 16 747 работников;
- к административной ответственности за нарушения трудового законодательства привлечено 640 должностных лиц;
- общая сумма штрафов за нарушения требований трудового законодательства составила 37,9 млн. рублей.

2.2 Потребительский рынок



Оборот розничной торговли в январе-апреле 2016 года составил 155,6 млрд. рублей (88,0% к январю-апрелю предыдущего года в сопоставимых ценах).

В апреле 2016 года оборот розничной торговли на 98,8% формировался торговыми организациями и индивидуальными предпринимателями, осуществляющими деятельность в стационарной торговой сети; на 1,2% –

торговыми организациями на рынках и ярмарках (в апреле 2015 года – соответственно 98,4% и 1,6%).

В товарной структуре розничного товарооборота удельный вес продовольственных товаров, включая напитки, и табачных изделий составил 44,0%, непродовольственных – 56,0% (в январе-апреле 2015 года – соответственно 50,4% и 49,6%). Продажи продовольственных товаров снизились на 8,7% к январю-апрелю прошлого года в сопоставимых ценах, непродовольственных товаров – на 14,5%.

Объем товарных запасов в организациях розничной торговли на конец апреля 2016 года составил 22,3 млрд. рублей. По сравнению с соответствующим периодом 2015 года объем товарных запасов увеличился на 21,5%.



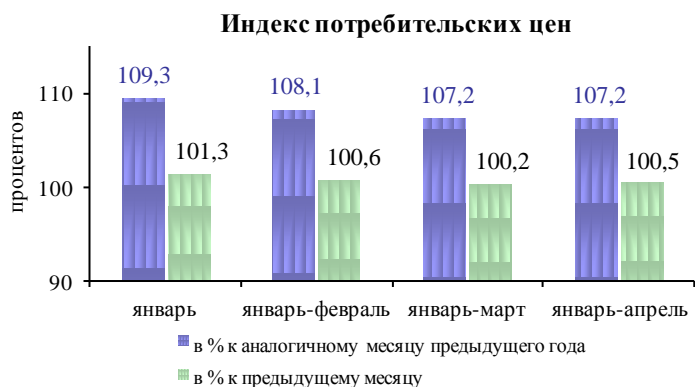
Объем платных услуг населению в январе-апреле 2016 года составил 47,2 млрд. рублей (95,6% к январю-апрелю 2015 года в сопоставимых ценах).

В структуре платных услуг населению наибольший удельный вес приходится на коммунальные услуги (31,7%), услуги связи (15,2%) и бытовые услуги (12,1%).

В сравнении с аналогичным периодом прошлого года вырос объем жилищных услуг на 6,9%, услуг гостиниц и

аналогичных средств размещения – на 5,2%, услуг физической культуры и спорта – на 0,2%.

Снизился объем туристских услуг на 21,8%, услуг связи – на 11,6%, медицинских услуг – на 7,1%, услуг правового характера и культуры – на 5,9%, бытовых услуг – на 4,4%, санаторно-оздоровительных услуг – на 3,9%, коммунальных услуг – на 1,3%, системы образования – на 1,1%, ветеринарных и транспортных услуг – на 0,1%.



Цены. Индекс потребительских цен в апреле 2016 года вырос на 0,5% к марту 2016 года, в т.ч. на товары – на 0,5%, на платные услуги – на 0,5%.

Продовольствие подорожало на 0,5%, в т.ч. яйца – на 2%, макаронные и крупяные изделия – на 1,5%, рыбопродукты – на 1,2%.

Среднегодовой рост цен в январе-апреле составил 108,0%

(январь-апрель 2016г. к январю-апрелю 2015 г.), с начала года цены выросли на 2,7%.

Стоимость условного (минимального) набора продуктов питания в расчете на месяц в среднем по Челябинской области в конце апреля 2016 года составила 3539,2 рубля и по сравнению с предыдущим месяцем снизилась на 0,2%, с начала года увеличилась на 1,4%.

2.3 Рынок труда

В январе-апреле 2016 года в Центры занятости населения городов и районов (далее – ЦЗН) за содействием в поиске подходящей работы обратился 34331 человек, что на 1,3% меньше, чем в январе-апреле 2015 года.

Из числа обратившихся 96,2% составили граждане, не занятые трудовой деятельностью; женщины – 46,6%; ранее не работавшие, ищущие работу впервые – 19,5%.



Численность незанятых граждан, состоящих на учете в ЦЗН, на 01.05.2016 г. составила 41537 человек, что на 11,0% больше, чем на 01.05.2015 г.

На 01.05.2016 г. численность безработных граждан, состоящих на учете, составила 37579 человек, уровень регистрируемой безработицы по области – 2,0% от экономически активного населения. С начала года численность

безработных, состоящих на учете в ЦЗН, увеличилась на 8,6%.

В 8-ми территориях уровень безработицы ниже среднеобластного показателя

(городские округа: Копейский, Кыштымский, Магнитогорский, Снежинский, Трехгорный, Чебаркульский и Челябинский; Еткульский муниципальный район).

Наибольший уровень безработицы отмечен в муниципальных районах: Нязепетровский – 8,8%, Брединский – 6,3% и Октябрьский – 6,1%.

Коэффициент напряженности на рынке труда в среднем по области составил 2,0 чел./вакансию против 1,6 на 01.05.2015 г.

В январе-апреле 2016 года заявленная потребность в работниках организаций области составила 36415 вакансий, что на 11,4% меньше, чем в январе-апреле 2015 года.

Численность граждан и работодателей, обратившихся в ЦЗН за информацией о положении на рынке труда, составила 34689 человек, что на 18,5% меньше, чем в январе-апреле 2015 года.

2.4 Демография

В январе-марте 2016 года в области зарегистрировано 11254 новорожденных, что ниже уровня рождаемости января-марта 2015 года на 2,6%. Число умерших по сравнению с январем-мартом 2015 года уменьшилось на 3,3% и составило 12307 человек. Естественная убыль населения – 1053 человека (январь-март 2015 года – 1177 человек).

Естественный прирост населения в январе-марте 2016 года зафиксирован в Челябинском и Кыштымском городских округах и в 4 муниципальных районах: Агаповский, Аргаяшский, Варненский и Сосновский.

В январе-марте 2016 года по сравнению с январем-мартом 2015 года зарегистрировано снижение смертности от болезней органов дыхания (на 23,0%), младенческой смертности (на 16,9%), смертности от внешних причин (на 12,0%), от болезней системы кровообращения (на 1,9%), от новообразований (на 0,4%).

В то же время произошло увеличение смертности от инфекционных и паразитарных болезней (на 12,5%), от болезней органов пищеварения (на 1,6%) и материнской смертности (на 3 случая).

Миграционный прирост в январе-марте 2016 года составил 1274 человека (январь-март 2015 года – 335 человек).

III. Финансово-бюджетная политика

По данным Минфина области за январь-апрель 2016 года в доходную часть консолидированного бюджета области поступило 40,2 млрд. рублей налоговых и неналоговых платежей, что составляет 33% от годовых плановых назначений и 97,8% к январю-апрелю 2015 года.



Налоговые и неналоговые доходы областного бюджета сложились в сумме 31,1 млрд. рублей (32,8% от годовых плановых назначений) или 97,2% к январю-апрелю 2015 года.

В разрезе видов налогов наибольшие поступления в бюджет области обеспечивают:

- налог на доходы физических лиц в объеме 10,7 млрд. рублей (105,3% к январю-апрелю 2015 года), доля в доходах областного бюджета составила 34,4%;
- налог на прибыль организаций – 10,1 млрд. рублей (82,7%), доля – 32,6%.

Наибольший рост поступлений в местный бюджет показали: Локомотивный (на 14,1% к январю-апрелю 2015 года в сопоставимых условиях) городской округ, Кизильский (на 30,6%), Еткульский (на 29,4%), Брединский (на 24,1%), Агаповский (на 15,6%), Троицкий (на 15,5%), Верхнеуральский (на 13,5%), Октябрьский (на 11,7%) муниципальные районы.

Наибольшее снижение поступлений отмечено в Карабашском (на 24,6%), Кыштымском (на 9,6%) городских округах, Аргаяшском (на 28,7%), Чебаркульском (на 8,4%) муниципальных районах.

Финансовые результаты деятельности крупных и средних организаций. По данным Территориального органа Федеральной службы государственной статистики по Челябинской области в январе-марте 2016 года 589 организаций из числа крупных и средних (58,4% от общего числа организаций) получили прибыль в размере 42,5 млрд. рублей (77,6% к январю-марту 2015 года). Сумма убытков убыточных предприятий составила 7,3 млрд. рублей (171% к январю-марту 2015 года).

Наибольший рост прибыли наблюдался по следующим видам экономической деятельности:

- добыча полезных ископаемых (160,7% относительно января-марта 2015 г.);
- производство и распределение электроэнергии, газа и воды (141,9%);
- гостиницы и рестораны (136,2%) и др.

**Основные показатели социально-экономического развития
городов и районов Челябинской области за январь-апрель 2016 года**

Наименование городов и районов	Ввод в действие жилых домов			Среднемесячная зарплата по крупным и средним организациям за январь- март 2016 года	
	кв. м. общей площади	в % к январю-апрелю 2015 г.	кв. м. на 1000 человек	рублей	в % к январю-марту 2015 г.
Челябинская область	31 6127	49,8	90,3	30 782,3	106,6
Городские округа:					
Верхнеуфалейский	1 157	51,9	35,6	22 237,2	104,3
Златоустовский	2 536	27,0	14,8	24 146,7	106,9
Карабашский	480	90,9	41,1	27 319,9	113,9
Копейский	8 995	15,5	61,0	27 223,5	107,1
Кыштымский	1 482	33,9	36,5	23 679,0	105,0
Магнитогорский	17 960	12,3	43,0	35 892,1	105,0
Миасский	14 777	49,7	88,4	29 656,3	106,6
Троицкий	1 379	20,1	18,1	28 369,8	89,2
Усть-Катавский	583	15,4	22,6	21 038,7	108,9
Чебаркульский	874	18,4	21,5	22 567,0	104,3
Челябинский	132 505	134,1	111,6	32 843,1	108,0
Южноуральский	2 366	32,6	62,5	24 802,1	102,1
Муниципальные районы:					
Агаповский	1 156	22,8	34,6	22 667,6	105,7
Аргаяшский	7 981	60,7	195,4	23 273,0	109,2
Ашинский	1 511	27,1	24,9	26 362,2	103,4
Брединский	446	43,1	17,1	18 904,4	107,7
Варненский	244	12,0	9,6	26 712,9	118,6
Верхнеуральский	3 023	64,4	86,9	28 472,6	109,6
Еманжелинский	2 272	69,0	44,0	22 266,0	111,9
Еткульский	1 448	41,8	47,2	23 001,1	105,7
Карталинский	3 329	89,1	70,2	27 005,2	107,8
Каслинский	2 375	36,2	71,4	22 448,4	106,3
Катав-Ивановский	1 188	31,6	38,3	19 806,5	100,9
Кизильский	824	82,2	34,9	21 633,7	108,0
Коркинский	2 386	20,4	39,3	22 125,5	106,9
Красноармейский	6 401	50,9	151,8	19 829,1	100,4
Кунашакский	2 234	26,2	74,7	20 982,3	105,1
Кусинский	822	41,7	29,6	19 668,9	107,1
Нагайбакский	914	в 2,7 р.	47,9	22 620,3	109,6
Нязепетровский	1 478	в 2,2 р.	86,4	20 190,4	105,4
Октябрьский	461	28,1	23,1	20 222,9	114,0
Пластовский	2 639	32,0	102,2	29 937,8	124,5
Саткинский	2 252	69,4	27,4	24 308,0	106,0
Сосновский	64 718	44,9	969,3	28 887,9	102,6
Троицкий	489	93,9	18,7	17 731,8	110,7
Увельский	1 980	58,9	63,2	22 745,7	106,4
Уйский	82	19,2	3,4	19 057,5	110,9
Чебаркульский	2 871	53,7	96,3	22 721,9	105,2
Чесменский	630	61,8	33,0	18 899,1	112,5

Среднемесячная заработная плата
по видам экономической деятельности за январь-март 2016 года
по полному кругу организаций

Вид экономической деятельности	Среднемесячная заработная плата, руб.	
	январь-март 2016 г.	темп роста, %
Всего	29 157,6	105,8
Добыча полезных ископаемых	31 630,5	110,2
Обрабатывающие производства	31 743,5	108,5
Оптовая и розничная торговля; ремонт автотранспортных средств, мотоциклов, бытовых изделий и предметов личного пользования	27 570,3	108,4
Образование	21 696,4	108,4
Транспорт и связь	31 084,8	108,3
Здравоохранение и предоставление соц.услуг	24 683,0	107,7
Производство и распределение электроэнергии, газа и воды	32 959,4	106,8
Сельское хозяйство, охота и лесное хозяйство	19 149,2	106,5
Финансовая деятельность	41 100,4	105,6
Операции с недвижимым имуществом, аренда и предоставление услуг	31 605,9	104,8
Предоставление прочих коммунальных, социальных и персональных услуг	25 758,0	102,6
Госуправление и обеспечение военной безопасности; обязательное соцобеспечение	32 258,0	101,4
Гостиницы и рестораны	18 997,9	100,3
Рыболовство, рыбоводство	13 038,5	99,5
Строительство	28 411,4	95,1

Поступления платежей в консолидированный бюджет Челябинской области
за январь-апрель 2016 года (по данным Минфина)

тыс. рублей

Города и районы	Поступления в консолидированный бюджет области				Поступления по налогу на доходы физических лиц		Поступления по земельному налогу		Поступления налога на вмененный доход для отдельных видов деятельности	
	годовые назначения	январь-апрель 2016г.	% к годовым назначениям	динамика в сопоставимых условиях, %	январь-апрель 2016г.	динамика в сопоставимых условиях, %	январь-апрель 2016г.	динамика в сопоставимых условиях, %	январь-апрель 2016г.	динамика в сопоставимых условиях, %
Городские округа:										
Верхнеуфалейский	188 055	64 227	34,2%	99,8%	36 629	103,6%	6 714	52,5%	4 906	106,0%
Златоустовский	905 428	302 781	33,4%	105,9%	157 885	115,5%	47 728	91,3%	29 954	94,6%
Карабашский	102 575	31 793	31,0%	75,4%	16 153	118,1%	3 530	130,5%	855	86,8%
Копейский	798 129	265 571	33,3%	107,7%	141 074	113,1%	45 118	87,7%	17 125	102,9%
Кыштымский	269 987	75 624	28,0%	90,4%	39 878	98,4%	9 424	75,9%	6 190	106,9%
Локомотивный	35 415	8 178	23,1%	114,1%	5 043	95,9%	0	133,1%	346	72,1%
Магнитогорский	3 154 896	1 136 489	36,0%	99,0%	491 491	108,0%	264 873	87,5%	91 883	94,2%
Миасский	1 021 418	322 244	31,5%	96,8%	173 496	104,7%	45 015	85,1%	35 923	96,6%
Озерский	613 508	210 487	34,3%	98,8%	130 392	98,6%	18 480	161,4%	16 688	97,9%
Снежинский	406 989	122 476	30,1%	96,1%	78 524	95,7%	12 091	100,6%	8 045	102,5%
Трехгорный	567 968	101 925	17,9%	98,9%	54 845	91,2%	4 165	116,9%	2 898	98,3%
Троицкий	438 016	157 546	36,0%	93,9%	74 237	86,5%	38 365	108,8%	10 700	101,7%
Усть-Катавский	149 016	53 028	35,6%	105,2%	30 416	107,9%	3 592	107,6%	2 462	85,9%
Чебаркульский	237 597	73 300	30,9%	93,0%	39 758	96,5%	11 080	93,9%	8 467	97,9%
Челябинский	9 545 113	3 269 952	34,3%	103,0%	1 373 492	104,6%	900 983	95,9%	248 900	98,9%
Южноуральский	197 115	68 481	34,7%	92,1%	31 032	89,1%	7 607	126,5%	11 316	91,1%
Муниципальные районы:										
Агаповский	298 559	99 883	33,5%	115,6%	65 323	112,1%	4 895	109,0%	1 409	100,3%
Аргаяшский	379 166	98 014	25,8%	71,3%	69 538	75,8%	6 737	21,7%	3 316	111,4%
Ашинский	524 872	188 101	35,8%	102,9%	128 749	104,6%	11 778	85,9%	11 535	101,1%
Брединский	195 796	73 293	37,4%	124,1%	44 139	109,7%	7 318	120,5%	2 477	100,6%
Варненский	309 083	106 163	34,3%	101,1%	52 874	100,3%	3 130	75,6%	2 221	107,2%

Города и районы	Поступления в консолидированный бюджет области				Поступления по налогу на доходы физических лиц		Поступления по земельному налогу		Поступления налога на вмененный доход для отдельных видов деятельности	
	годовые назначения	январь-апрель 2016г.	% к годовым назначениям	динамика в сопоставимых условиях, %	январь-апрель 2016г.	динамика в сопоставимых условиях, %	январь-апрель 2016г.	динамика в сопоставимых условиях, %	январь-апрель 2016г.	динамика в сопоставимых условиях, %
Верхнеуральский	398 135	139 300	35,0%	113,5%	56 525	106,8%	6 193	106,9%	2 386	123,2%
Еманжелинский	373 252	120 768	32,4%	107,6%	93 774	112,2%	2 658	63,0%	3 266	92,9%
Еткульский	295 972	120 973	40,9%	129,4%	59 626	114,1%	2 372	77,5%	1 296	87,0%
Карталинский	430 651	134 344	31,2%	100,2%	85 758	99,3%	12 946	82,6%	4 876	99,7%
Каслинский	309 495	95 143	30,7%	103,7%	63 698	103,2%	6 799	64,5%	4 152	109,4%
Катав-Ивановский	291 157	96 555	33,2%	100,0%	59 615	101,3%	4 821	85,8%	5 000	100,3%
Кизильский	133 586	51 540	38,6%	130,6%	24 618	108,2%	2 518	98,5%	1 562	98,8%
Коркинский	498 032	170 892	34,3%	105,9%	114 756	107,0%	5 534	92,1%	4 442	90,9%
Красноармейский	337 406	106 819	31,7%	105,3%	67 805	111,2%	5 925	56,2%	3 335	98,7%
Кунашакский	268 412	76 826	28,6%	102,0%	48 071	100,5%	4 231	96,0%	1 701	92,8%
Кусинский	185 350	56 648	30,6%	103,7%	39 139	103,6%	3 824	128,2%	3 788	88,8%
Нагайбакский	187 579	56 984	30,4%	107,8%	35 069	110,8%	4 319	69,5%	1 010	93,9%
Нязепетровский	161 848	49 780	30,8%	102,7%	31 105	94,3%	2 892	170,5%	1 991	102,8%
Октябрьский	154 830	50 080	32,3%	111,7%	28 878	103,6%	1 179	72,9%	1 795	111,3%
Пластовский	432 762	151 154	34,9%	106,9%	51 948	115,8%	4 021	73,8%	2 952	109,8%
Саткинский	752 449	262 617	34,9%	100,8%	155 692	98,3%	16 442	123,0%	13 177	92,2%
Сосновский	740 991	241 644	32,6%	103,4%	119 243	91,4%	57 313	183,3%	5 534	99,5%
Троицкий	155 822	55 506	35,6%	115,5%	26 856	108,9%	3 248	83,2%	1 184	112,6%
Увельский	288 376	94 721	32,8%	103,6%	73 055	110,8%	1 469	29,5%	1 437	87,9%
Уйский	142 307	45 741	32,1%	98,3%	24 333	92,5%	2 408	84,0%	1 887	96,4%
Чибаркульский	243 871	78 911	32,4%	91,6%	59 099	110,4%	4 862	75,3%	1 766	97,9%
Чесменский	151 108	51 780	34,3%	102,4%	33 878	109,3%	2 053	92,4%	1 567	91,5%
Местный бюджет*	27 272 088	9 138 282	33,5%	100,4%	4 587 508	105,2%	1 610 647	95,9%	587 722	97,6%
Областной бюджет	94 823 257	31 145 385	32,8%	97,2%	10 698 975	105,3%	0	-	0	-
Всего*, **	122 002 560	40 235 991	33,0%	97,8%	15 286 482	105,3%	1 610 647	95,9%	587 722	97,6%

*- темпы роста итоговых показателей - в фактических условиях;

** в т.ч. внутренние обороты по налоговым и неналоговым доходам: утверждено - 92 785 тыс. рублей, исполнено - 47 676 тыс. рублей