

## Содержание

<b>Основные показатели социально-экономического развития Челябинской области за январь-март 2016 года.....</b>	<b>2</b>
<b>Положительные и отрицательные тенденции социально-экономического развития области.....</b>	<b>4</b>
<b>I. Развитие реального сектора экономики .....</b>	<b>4</b>
1.1 Промышленное производство.....	4
1.2 Транспорт .....	8
1.3 Сельское хозяйство .....	8
1.4 Инвестиции .....	9
1.5 Строительство.....	10
1.6 Внешнеэкономическая деятельность .....	11
<b>II. Развитие социальной сферы .....</b>	<b>12</b>
2.1 Денежные доходы и расходы населения .....	12
2.2 Потребительский рынок .....	14
2.3 Рынок труда.....	15
2.4 Демография .....	16
<b>III. Финансово-бюджетная политика .....</b>	<b>17</b>
Основные показатели социально-экономического развития городов и районов Челябинской области за январь-март 2016 года.....	19
Среднемесячная заработная плата по видам экономической деятельности за январь-февраль 2016 года по полному кругу организаций .....	20
Поступления платежей в консолидированный бюджет Челябинской области за январь-март 2016 года (по данным Минфина).....	21

**Основные показатели  
социально-экономического развития Челябинской области  
за январь-март 2016 года**

Показатели	Единица измерения	Январь-март 2016 г.	В % к январю-марту 2015 г.	Март 2016 г. в % к	
				марту 2015 г.	февралю 2016 г.
<b>Индекс промышленного производства</b>	%	х	93,4	90,8	<b>111,7</b>
Добыча полезных ископаемых	%	х	94,5	92,7	<b>106,3</b>
Обрабатывающие производства	%	х	92,5	89,8	<b>113,2</b>
производство пищевых продуктов, включая напитки, и табака	%	х	<b>104,4</b>	<b>107,4</b>	<b>108,2</b>
текстильное и швейное производство	%	х	<b>114,3</b>	<b>103,1</b>	<b>113,7</b>
производство кожи, изделий из кожи и производство обуви	%	х	<b>110,8</b>	<b>104,5</b>	<b>101,6</b>
обработка древесины и производство изделий из дерева и пробки, кроме мебели	%	х	79,9	81,1	<b>106,6</b>
целлюлозно-бумажное производство; издательская и полиграфическая деятельность	%	х	91,9	89,6	<b>112,3</b>
химическое производство	%	х	<b>103,9</b>	<b>106,1</b>	<b>113,4</b>
производство прочих неметаллических минеральных продуктов	%	х	89,9	89,8	<b>113,1</b>
металлургическое производство и производство готовых металлических изделий	%	х	90,2	89,6	<b>104,7</b>
производство машин и оборудования	%	х	87,4	68,2	<b>148,1</b>
производство электрооборудования, электронного и оптического оборудования	%	х	75,2	76,1	<b>114,0</b>
производство транспортных средств и оборудования	%	х	<b>135,9</b>	<b>144,3</b>	<b>136,7</b>
Производство и распределение электроэнергии, газа и воды	%	х	<b>101,2</b>	<b>100,6</b>	<b>100,9</b>
Производство промышленной продукции:					
электроэнергия	млн. кВт. час	7 674,7	<b>101,2</b>	<b>102,9</b>	<b>107,1</b>
уголь	тыс. тонн	-	<b>102,2</b>	<b>101,4</b>	<b>126,3</b>
сталь	тыс. тонн	4 179,7	93,3	94,7	<b>100,8</b>
прокат готовый	тыс. тонн	3 571,0	94,5	<b>100,1</b>	<b>103,3</b>
трубы стальные	тыс. тонн	328,0	83,5	71,6	<b>104,2</b>
тракторы	штук	-	<b>164,0</b>	<b>в 2,8 р.</b>	<b>152,2</b>
автомобили грузовые	штук	-	89,1	95,8	<b>103,9</b>

Показатели	Единица измерения	Январь-март 2016 г.	В % к январю-марту 2015 г.	Март 2016 г. в % к	
				марту 2015 г.	февралю 2016 г.
цемент	тыс. тонн	275,0	85,3	84,7	<b>148,6</b>
обувь	тыс. пар	-	<b>110,4</b>	<b>100,8</b>	<b>105,8</b>
мясо и субпродукты	тыс. тонн	94 514,2	<b>115,8</b>	<b>132,9</b>	<b>113,7</b>
цельномолочная продукция (в пересчете на молоко)	тыс. тонн	52 876,0	93,7	91,5	<b>104,8</b>
Ввод в действие <b>жилых домов</b>	тыс. кв. м	247,8	47,2	54,9	86,1
Объем работ, выполненных по виду деятельности «Строительство»	млн. рублей	11 741,4	82,4	77,8	<b>123,0</b>
Продукция <b>сельского хозяйства</b>	млн. рублей	17 943,0	<b>103,4</b>	<b>106,0</b>	<b>105,2</b>
Грузооборот автомобильного <b>транспорта</b>	млн. т-км	694,6	<b>108,5</b>	91,8	93,9
Налоговые и неналоговые <b>доходы консолидированного бюджета</b> области (по данным Минфина)	млн. рублей	24 523,3	97,1	-	-
в т.ч. <b>областной бюджет</b>	млн. рублей	18 146,0	96,8	-	-
<b>бюджеты муниципальных образований</b>	млн. рублей	6 424,9	98,5	-	-
<b>Прибыль прибыльных организаций</b> по крупным и средним предприятиям*	млн. рублей	21 975,7	77,1	-	-
<b>Среднемесячные денежные доходы</b> в расчете на душу населения*	рублей	20 317,2	92,8	92,2	<b>125,5</b>
<b>Реальные располагаемые денежные доходы</b> населения*	%	x	85,1	85,3	<b>127,5</b>
Среднемесячная начисленная <b>зарплатная плата</b> одного работника по полному кругу организаций*	рублей	28 629,6	<b>104,6</b>	<b>105,1</b>	<b>100,1</b>
Реальная зарплатная плата*	%	x	96,2	97,2	99,5
Просроченная задолженность по заработной плате на 01.04.2016 г.	млн. рублей	10,4		в 3,6 р.	133,9
<b>Оборот розничной торговли</b>	млн. рублей	116 066,5	87,6	87,1	<b>104,9</b>
<b>Объем платных услуг населению</b>	млн. рублей	35 544,9	95,9	96,8	<b>102,6</b>
Численность зарегистрированных безработных на 01.04.2016 г.	тыс. человек	37,7	x	117,8	100,8
Индекс потребительских цен	%	102,1**	108,2	107,2	100,2
Индекс цен производителей промышленных товаров	%	98,8**	101,3	97,1	101,1
Экспорт*	млн. долл.	439,4	74,5	-	-
Импорт*	млн. долл.	82,9	58,0	-	-

\* - за январь-февраль 2016 года;

\*\* - март 2016 года к декабрю 2015 года

## **Положительные и отрицательные тенденции социально-экономического развития области**

### **Положительные тенденции социально-экономического развития области в январе-марте 2016 года (в % к январю-марту 2015 года):**

- производство транспортных средств и оборудования увеличилось на 35,9%;
- текстильное и швейное производство – на 14,3%;
- производство кожи, изделий из кожи и производство обуви – на 10,8%;
- производство пищевых продуктов, включая напитки, и табака – на 4,4%;
- химическое производство – на 3,9%;
- производство и распределение электроэнергии, газа и воды – на 1,2%;
- грузооборот автомобильного транспорта – на 8,5%;
- объем продукции сельского хозяйства – на 3,4%.

### **Отрицательные тенденции в январе-марте 2016 года (в % к январю-марту 2015 года):**

- индекс промышленного производства снизился на 6,6%;
- ввод жилых домов – на 52,8%;
- объем работ в строительстве – на 17,6%;
- оборот розничной торговли – на 12,4%;
- налоговые и неналоговые доходы консолидированного бюджета – на 2,9%;
- объем платных услуг населению – на 4,1%;
- численность зарегистрированных безработных на 01.04.2016 г. увеличилась на 17,8% к 01.04.2015 г.

### **Положительные тенденции социально-экономического развития области в январе-феврале 2016 года (в % к январю-февралю 2015 года):**

- среднемесячная заработная плата – на 4,6%.

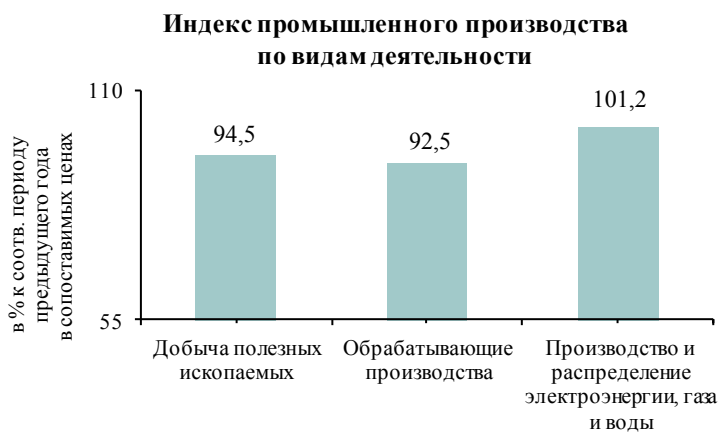
### **Отрицательные тенденции социально-экономического развития области в январе-феврале 2016 года (в % к январю-февралю 2015 года):**

- прибыль прибыльных организаций по крупным и средним предприятиям снизилась на 22,9%;
- реальные располагаемые денежные доходы населения – на 14,9%;
- реальная заработная плата – на 3,8%;
- экспорт – на 25,5%.

## **I. Развитие реального сектора экономики**

### **1.1 Промышленное производство**

За январь-март 2016 года индекс производства по основным видам деятельности по полному кругу организаций-производителей составил 93,4% к уровню январь-марта 2015 года.



В структуре промышленного производства Челябинской области наибольший удельный вес имеют обрабатывающие производства, индекс производства в которых составил 92,5%. Индекс производства в добыче полезных ископаемых составил 94,5%, в производстве и

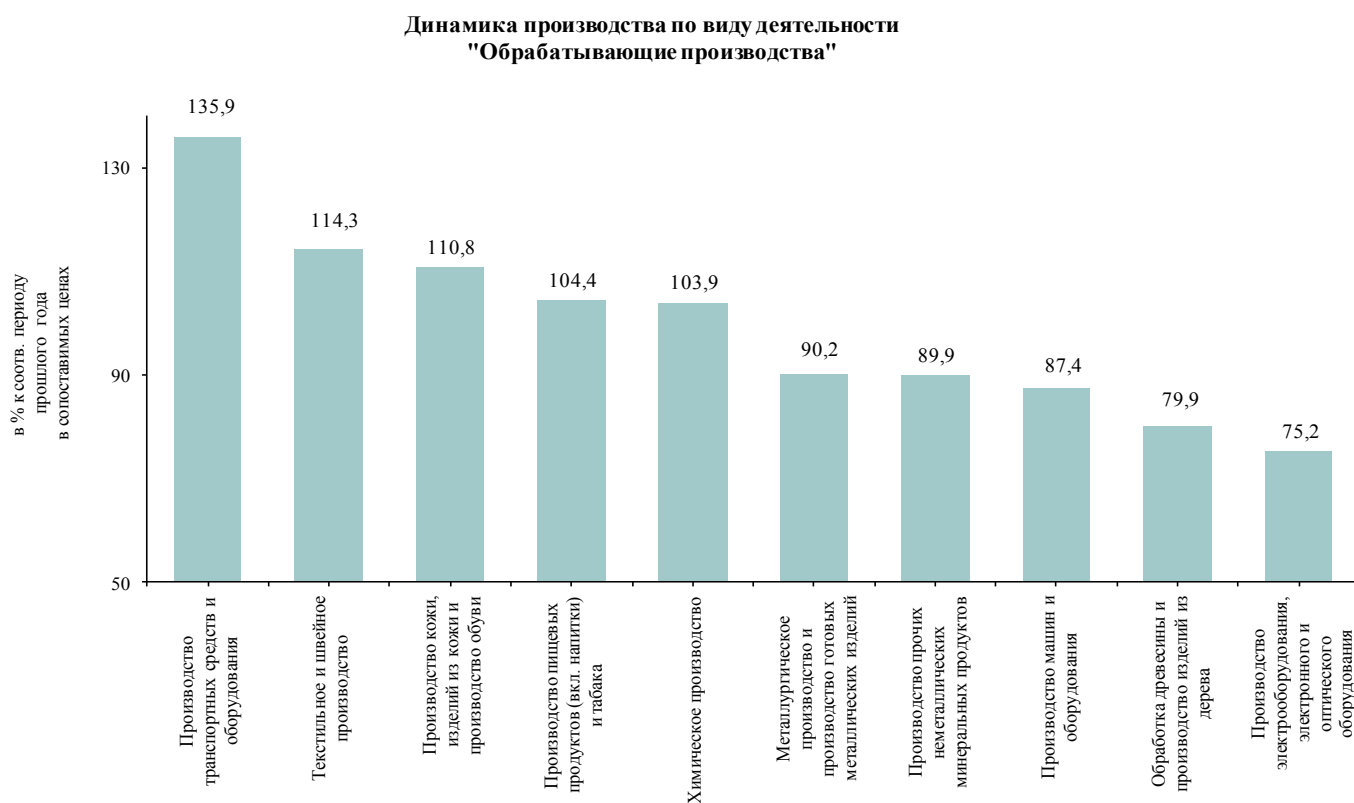
распределении электроэнергии, газа и воды – 101,2%.

**ДОБЫЧА ПОЛЕЗНЫХ ИСКОПАЕМЫХ.** Индекс производства в январе-марте 2016 года по сравнению с январем-мартом 2015 года составил 94,5%.

Добыча топливно-энергетических полезных ископаемых – 102,2%, в том числе добыча бурого угля – 102,2%, добыча угля обогащенного – 98,9%.

Добыча полезных ископаемых, кроме топливно-энергетических – 94,3%, в том числе: добыча металлических руд – 92,9%, добыча прочих полезных ископаемых – 96,5%.

**ОБРАБАТЫВАЮЩИЕ ПРОИЗВОДСТВА.** Выпуск продукции по обрабатывающим производствам составил 92,5% к уровню аналогичного периода прошлого года.



Максимальная доля в структуре отгруженных товаров собственного производства, выполненных работ и услуг собственными силами обрабатывающих

производств приходится на вид деятельности «Металлургическое производство и производство готовых металлических изделий» (58,7%).

По видам экономической деятельности индекс производства составил:

**в производстве транспортных средств и оборудования** – 135,9%, увеличен выпуск автобусов в 2,4 раза, снижено производство грузовых автомобилей на 10,9%, прицепов и полуприцепов – на 11,7%.

Основные производители: ОАО «Автомобильный завод «Урал», ОАО «Уралавтоприцеп», «Усть-Катавский вагоностроительный завод им. С.М.Кирова» - филиал ФГУП «ГКНПЦ им. М.В.Хруничева»;

**в текстильном и швейном производстве** – 114,3%, отмечается рост в текстильном производстве на 34,2%, в производстве одежды произошло снижение на 3,0%;

Основные производители текстильной и швейной продукции: ЗАО «Пеплос», ЗАО «Зюраткуль»;

**в производстве кожи, изделий из кожи и производстве обуви** – 110,8%.

Основной производитель обуви – АО «Юничел»;

**в производстве кокса, нефтепродуктов** – 109,8%;

**в производстве пищевых продуктов** – 104,4%: увеличен выпуск мяса и мясопродуктов на 12,6%, молочных продуктов – на 3,9%, в производстве напитков снижение составило 18,2%.

Основные производители пищевой продукции – ОАО «МАКФА», Группа компаний «Здоровая Ферма», ООО «Равис», ОАО «Агрофирма «Ариант», ОАО «Комбинат хлебопродуктов им. Григоровича», ОАО «Челябинский городской молочный комбинат», ОАО «Чебаркульский молочный завод»;

**в химическом производстве** – 103,9%;

увеличено производство основных химических веществ (110,0%), снизился выпуск лаков и красок (87,2%);

**в производстве резиновых и пластмассовых изделий** – 93,2%, в том числе в производстве резиновых изделий – 101,5%, пластмассовых изделий – 91,3%;

**в целлюлозно-бумажном производстве, издательской и полиграфической деятельности** – 91,9%;

**в металлургическом производстве и производстве готовых металлических изделий** – 90,2%:

в металлургическом производстве отмечено снижение выпуска продукции (89,7%) за счет снижения производства чугуна (99,7%), стали (93,3%), проката готового черных металлов (94,5%), труб стальных (83,5%).

Основные производители: ОАО «Магнитогорский металлургический комбинат», ПАО «Ашинский металлургический завод», ОАО «Челябинский трубопрокатный завод», ОАО «Челябинский электрометаллургический комбинат»;

в производстве цветных металлов отмечено снижение в производстве никеля (88,3%), увеличено производство меди рафинированной (109,1%), цинка (100,5%).

Основные производители цветных металлов: ОАО «Уфалейникель», ЗАО «Карабашмедь», ОАО «Челябинский цинковый завод»;

в производстве готовых металлических изделий снижено производство на 6,4%.

Основные производители: ОАО «ММК-Метиз», ОАО «Уральская кузница», ЗАО «Челябинский завод металлоконструкций», ОАО «Челябинский кузнечно-прессовый завод».

**в производстве прочих неметаллических минеральных продуктов – 89,9%**, в том числе в производстве цемента, извести и гипса – 93,6%, изделий из бетона, гипса и цемента – 81,6%, стекла и изделий из стекла – 70,6%, кирпича, черепицы и прочих изделий из обожженной глины – 69,5%.

Основные производители: ОАО «Магнитогорский цементно-огнеупорный завод», ОАО «Асбестоцемент», ЗАО «Катавский цемент»;

**в производстве машин и оборудования – 87,4%**, увеличено производство механического оборудования (100,9%), машин и оборудования для сельского и лесного хозяйства (142,4%), снизился выпуск машин и оборудования специального назначения (65,6%), прочего оборудования общего назначения (91,1%);

Основные производители: ООО «ЧТЗ-Уралтрак», АО «Копейский машиностроительный завод», ФГУП «Приборостроительный завод», ОАО «Электромашина»;

**в обработке древесины и производстве изделий из дерева – 79,9%**;

**в производстве электрооборудования, электронного и оптического оборудования – 75,2%**.

Основные производители: ОАО «ЭНЕРГОПРОМ-Челябинский электродный завод», ОАО «Челябинский радиозавод «Полет», ОАО «Радий», ОАО «Южноуральский завод радиокерамики»;

**в прочих производствах – 92,3%**.

## **ПРОИЗВОДСТВО И РАСПРЕДЕЛЕНИЕ ЭЛЕКТРОЭНЕРГИИ, ГАЗА И ВОДЫ.**

Индекс производства по данному виду деятельности по сравнению с январем-мартом 2015 года составил 101,2%.

В области произведено 7674,7 млн. кВт-ч электроэнергии (101,2% к уровню аналогичного периода прошлого года). Теплоэнергии выработано 16910,6 тыс. Гкал (101,3%).

В Челябинской области действуют 7 электростанций, входящих в крупнейшие генерирующие компании (филиал ОАО «ОГК-2» – Троицкая ГРЭС, филиал «Южноуральская ГРЭС» ОАО «ИНТЕР РАО-Электрогенерация», ОАО «Фортум» – Аргаяшская ТЭЦ, Челябинская ГРЭС, Челябинская ТЭЦ-1, Челябинская ТЭЦ-2, Челябинская ТЭЦ-3).

В числе тепловых электростанций Челябинской области находятся станции промышленных предприятий (ОАО «Магнитогорский металлургический комбинат»,

ОАО «Челябинский металлургический комбинат», ОАО «Комбинат «Магnezит» и другие).

Мощности электростанций позволяют обеспечивать более 70% от суммарной потребности электроэнергии. Суммарная мощность электростанций, расположенных на территории Челябинской области, приближается к отметке 5000 МВт.

## 1.2 Транспорт

В январе-марте 2016 года грузооборот автомобильного транспорта составил 694,6 млн. т-км (108,5% к уровню января-марта 2015 года), перевозки грузов автомобильным транспортом – 8201,4 тыс. тонн (105,2%).

Автомобильный транспорт на сегодняшний день является наиболее удобным и доступным способом осуществлять грузоперевозки ввиду многофункциональности, вместительности и маневренности современных грузовых автомобилей.

## 1.3 Сельское хозяйство

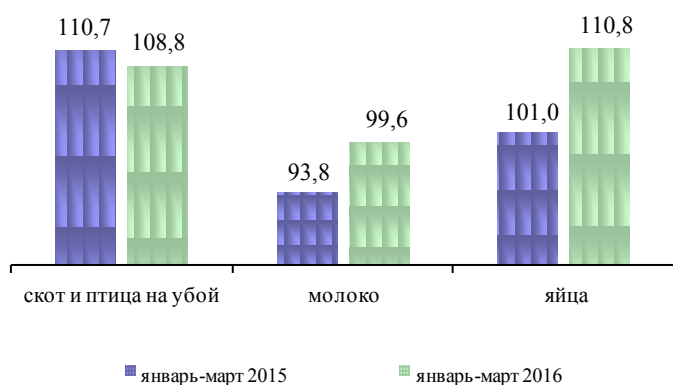
Объем продукции сельского хозяйства всех сельхозпроизводителей в январе-марте 2016 года составил 17943 млн. рублей (103,4% к январю-марту 2015 года).

На конец марта 2016 года поголовье крупного рогатого скота в хозяйствах всех сельхозпроизводителей, по расчетам, составляло 341,9 тыс. голов (на 5,4% меньше по сравнению с аналогичной датой предыдущего года), из него коров – 138,7 тыс. голов (на 5,3% меньше), свиней – 817,0 тыс. голов (на 22,1% больше), овец и коз – 173,3 тыс. голов (на 0,4% больше), птицы – 28109,1 тыс. голов (на 3,4% больше).

В структуре поголовья скота на хозяйства населения приходилось 61,7%

поголовья крупного рогатого скота, 61,9% коров, 17,5% свиней, 87,2% овец и коз.

**Производство основных видов продукции сельского хозяйства**  
(в % к соответствующему периоду предыдущего года)



В январе-марте 2016 года по сравнению с январем-мартом 2015 года в хозяйствах всех категорий увеличилось производство скота и птицы на убой в живом весе на 8,8%, яиц – на 10,8%, снизилось производство молока на 0,4%.

Надои молока на одну корову в сельскохозяйственных организациях в январе - марте 2016 года составили 1161 килограмм против 1122 килограммов в январе - марте 2015 года, яйценоскость кур-несушек составила 80 штук против 78 штук.



В январе - марте 2016 года в структуре производства скота и птицы на убой (в живом весе) в сельскохозяйственных



организациях отмечалось увеличение удельного веса производства свиней по сравнению с январем - мартом 2015 года.

К началу апреля 2016 года обеспеченность скота кормами в расчете на одну условную голову крупного скота в сельхозорганизациях осталась на

уровне соответствующего периода 2015 года.

#### 1.4 Инвестиции

Объем инвестиций в основной капитал за 2015 год составил 212,8 млрд. рублей (в сопоставимых ценах к 2014 году – 81,9%).

Источниками финансирования инвестиций являлись:

- собственные средства (51,2% к общему итогу);
- привлечённые средства (48,8%), в том числе бюджетные средства (15,9%), кредиты банков (8,0%), средства вышестоящей организации (3,6%), заёмные средства других организаций (3,2%), средства организаций и населения, привлеченные для долевого строительства (3,1%) и другие.

Основные объекты вложения инвестиций: здания (кроме жилых) и сооружения (40,3%), машины, оборудование, транспортные средства, производственный и хозяйственный инвентарь (42,8%).

Наибольший объём инвестиций направлен в следующие виды деятельности: производство, передача и распределение электроэнергии (23,5%), транспорт и связь (12,5%), добыча полезных ископаемых (9,9%), металлургическое производство и производство готовых металлических изделий (9,7%), операции с недвижимым имуществом, аренда и предоставление услуг (9,0%), производство машин и оборудования (5,4%), сельское хозяйство, охота и лесное хозяйство (3,9%), производство электрооборудования, электронного и оптического оборудования (2,0%), производство пищевых продуктов, включая напитки, и табака (2,0%).

По итогам трех месяцев 2016 года введены в эксплуатацию:

- цех по производству текстильных изделий (ООО «Альпэк», Саткинский район);
- завод защитных покрытий, 1-я очередь (ООО «Уралпротект», г. Магнитогорск);
- энергоблоки №1 и №2 Челябинской ГРЭС (ОАО «Фортум», г. Челябинск);

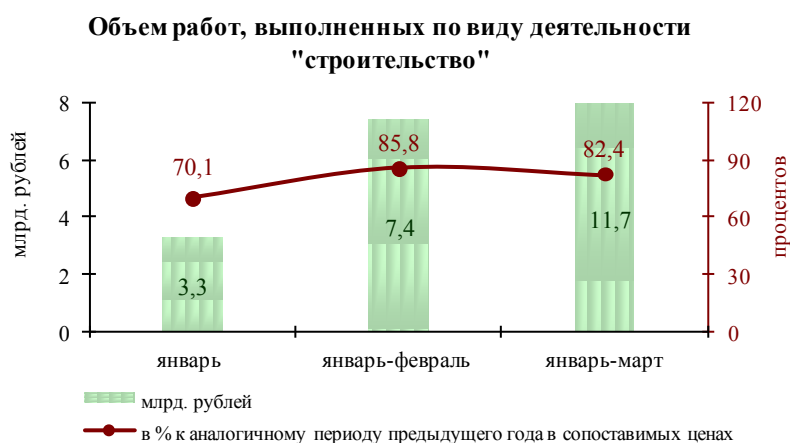
- блочно-комплектная трансформаторная подстанция, блочно-комплектное распределительное устройство - 6 кВ, железнодорожные пути станции промывки ж\д цистерн, подстанция «Южная - 1» (ЗАО «Карабашмедь», Карабашский городской округ);

- блочно-модульная котельная в с. Каратабан (ООО «ПрофТерминалЭнерго», Еткульский район);

- автоматизированная блочно-модульная угольная водогрейная котельная в п. Жукатау Саткинского района (администрация Саткинского муниципального района);

- реконструированный физкультурно-оздоровительный комплекс с бассейном в Локомотивном городском округе (администрация Локомотивного городского округа).

## 1.5 Строительство



В январе-марте 2016 года объем работ, выполненных по виду деятельности «строительство», составил 11,7 млрд. рублей или 82,4% к январю-марту 2015 года.

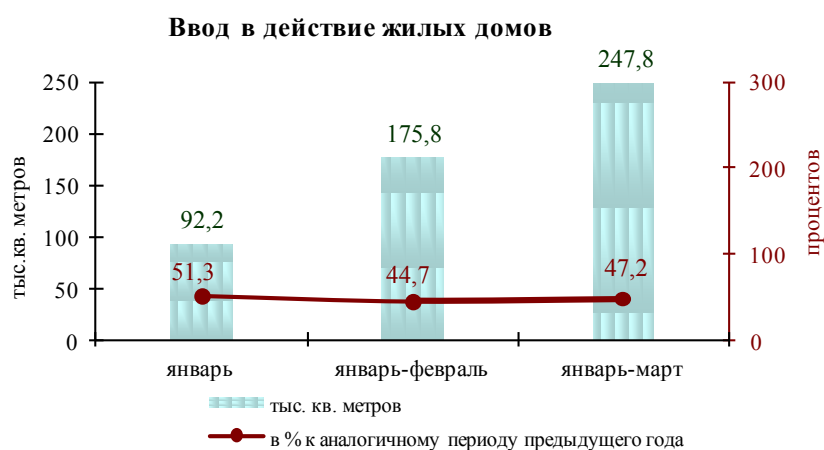
В области в январе-марте 2016 года введено в действие 247,8 тыс. кв. м жилой площади или 47,2% к

январю-марту 2015 года.

В январе-марте 2016 года наибольший объем ввода жилья отмечен в Челябинском (102,5 тыс. кв.м), Миасском (13,6 тыс. кв.м), Магнитогорском (13,5 тыс. кв.м), Копейском (7,6 тыс. кв.м) городских округах, Сосновском (52 тыс. кв.м), Аргаяшском (5,5 тыс. кв.м) муниципальных районах;

наименьший – в Карабашском (385 кв.м), Усть-Катавском (463 кв.м), Троицком (546 кв.м) городских округах, Чесменском (44 кв.м), Уйском (82 кв.м), Брединском (177 кв.м), Варненском (244 кв.м), Октябрьском (337 кв.м) муниципальных районах.

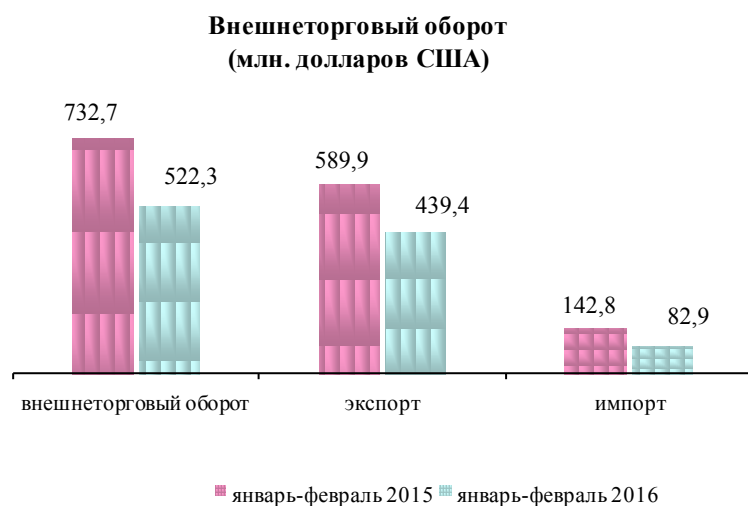
Наибольший ввод жилья на 1000 человек отмечен в Сосновском (779,4 кв.м), Аргаяшском (135,8 кв.м), Красноармейском (119,6 кв.м), Пластовском (90,0 кв.м) муниципальных районах; в Челябинском (86,3 кв.м), Миасском (81,2 кв.м) городских



округах; наименьший – Троицком (7,2 кв.м), Златоустовском (13,0 кв.м) городских округах; Чесменском (2,3 кв.м), Уйском (3,4 кв.м), Брединском (6,8 кв.м), Варненском (9,6 кв.м) муниципальных районах.

Средняя фактическая стоимость строительства одного квадратного метра общей площади жилых домов, построенных в январе-марте 2016 года, составила 31212 рублей.

## 1.6 Внешнеэкономическая деятельность



Внешнеторговый оборот за январь-февраль 2016 г. составил \$522,3 млн. (71,3%) в том числе: экспорт – \$439,4 млн. (74,5%), импорт – \$82,9 млн. (58%).

Внешнеторговый оборот по странам дальнего зарубежья составил \$465,6 млн. (71,1%), экспорт – \$385,2 млн. (79,8%), импорт – \$80,4 млн. (58,6%).

Внешнеторговый оборот по странам ближнего зарубежья составил \$56,7 млн. (50,4%), экспорт – \$54,2 млн. (50,6%), импорт – \$2,5 млн. (45,5%).

В общем объеме внешней торговли региона преобладающим является экспорт товаров (84,1%).

В товарной структуре экспорта приоритетным остается экспорт черных и цветных металлов, который за январь-февраль 2016 года составил \$368,5 млн. (83,9% от общего объема экспорта области), товаров народного потребления – \$30,2 млн. (6,9%), экспорт продукции машиностроения – \$17,4 млн. (4%), минеральной продукции (соль, сера, земли, руды, шлаки, зола) – \$6,8 млн. (1,5%), продовольственных товаров – \$6,1 млн. (1,4%).

Основными статьями импорта являются: продукция машиностроения – \$35,7 млн. (43,1% от общего объема импорта области), металлы и изделия из них – \$12,1 млн. (14,6%), продукция нефтехимического комплекса – \$14,6 млн. (17,6%) минеральная продукция (соль, сера, земли, руды, шлаки, зола) – \$9,1 млн. (11%), товары народного потребления – \$7,5 млн. (9%).

Предприятия области – крупнейшие как экспортеры, так и импортеры: ОАО «Магнитогорский металлургический комбинат», ОАО «Челябинский металлургический комбинат», ОАО «Челябинский электрометаллургический комбинат», ОАО «Челябинский цинковый завод», ОАО «Челябинский трубопрокатный завод», ЗАО «Кыштымский медеэлектролитный завод», ОАО «Уфалейникель», ООО «Ивеко-АМТ», ОАО «Комбинат «Магнезит».

Страны, с которыми проводятся основные экспортно-импортные операции: Нидерланды, Бельгия, Китай, Италия, Египет, Узбекистан, Азербайджан, Туркмения, Иран, Германия, Япония.

## II. Развитие социальной сферы

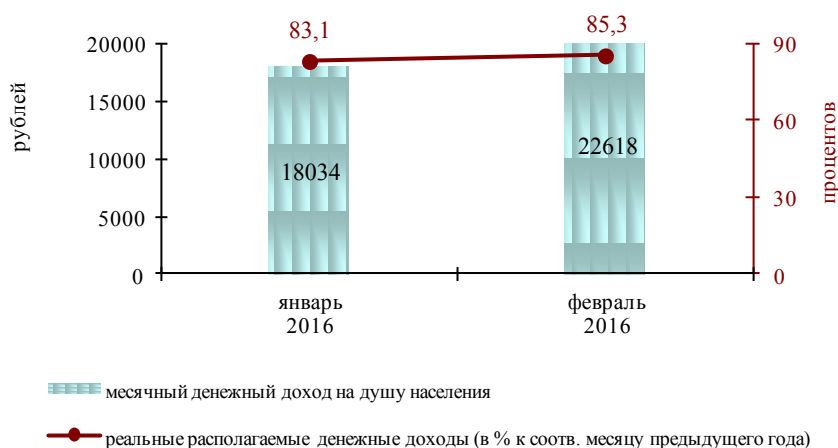
### 2.1 Денежные доходы и расходы населения

**Денежные доходы населения** в январе-феврале 2016 года сложились в сумме 142,2 млрд. рублей. Среднедушевые денежные доходы составили 20 317,2 рубля.

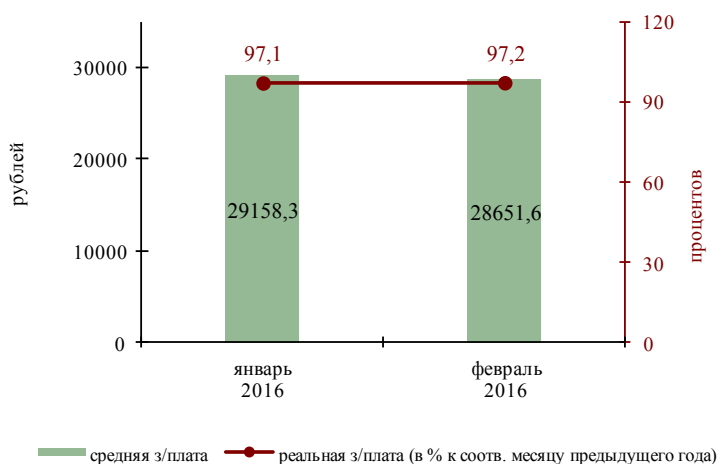
**Денежные расходы населения** по сравнению с аналогичным периодом 2015 года снизились на 14% и составили 139,6 млрд. рублей. Превышение денежных доходов над расходами составило 2,6 млрд. рублей.

В структуре использования денежных доходов населения доля потребительских расходов составила 74%, в том числе доля денежных расходов на покупку товаров – 55,1%, на оплату услуг – 16,4%, на товары (услуги) с использованием банковских карт за рубежом – 2,5%.

Денежные доходы населения  
(помесячная информация)



Средняя заработная плата работников  
(помесячная информация)



По отношению к январю-февралю 2015 года увеличились: деньги, отосланные по переводам – на 64,6%; покупка скота и птицы – на 12,3%; покупка валюты – на 10%. Снизилась: прирост сбережений во вкладах и ценных бумагах – на 81,8%; расходы на покупку недвижимости – на 50%; изменение задолженности по кредитам – на 34,7%; средства на счетах физических лиц-предпринимателей – на 15,2%.

Среднемесячная начисленная заработная плата работников по полному кругу организаций в январе-феврале 2016 года сложилась в размере 28 629,6 рубля (104,6% к январю-февралю 2015 года). Реальная величина заработной платы (скорректированная на инфляцию) составила 96,2%.

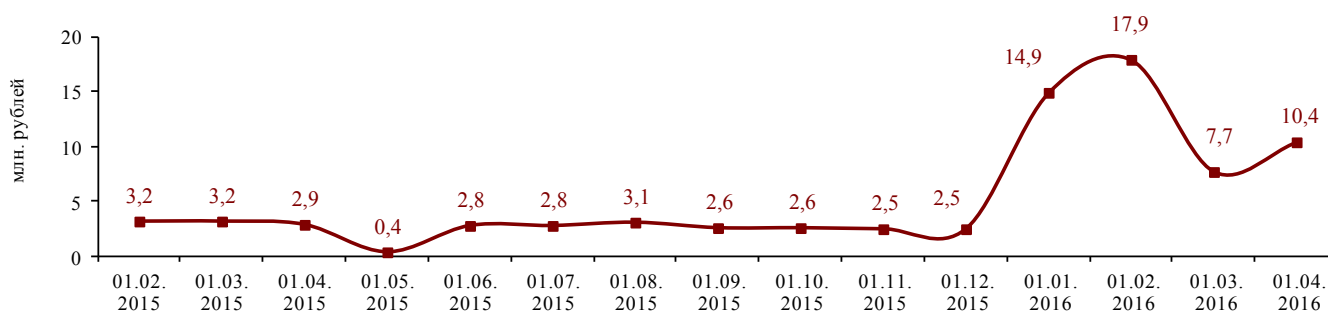
Наибольшими темпами заработная плата росла по видам экономической деятельности: добыча полезных ископаемых (109,2%); оптовая и розничная торговля, ремонт автотранспортных средств, мотоциклов, бытовых изделий и предметов личного пользования (108,8%); образование (108,7%); транспорт и связь (108,6%); здравоохранение и предоставление социальных услуг (108,2%); обрабатывающие производства (107,1%); производство и распределение электроэнергии, газа и воды (105,9%); сельское хозяйство, охота и лесное хозяйство (105%).

Среднемесячная начисленная заработная плата работников крупных и средних организаций в январе-феврале 2016 года сложилась в размере 30 199,4 рубля (105,7% к январю-февралю 2015 года).

Наибольшими темпами заработная плата росла в Пластовском (126,6%), Варненском (115,7%), Октябрьском (114%), Еманжелинском (112,1%), Уйском (111,7%), Верхнеуральском (111,1%), Троицком (110,8%), Кизильском (109,5%), Нагайбакском (108,9%) муниципальных районах, а так же Карабашском (112,7%) и Миасском (112,1%) городских округах.

Просроченная задолженность по заработной плате на предприятиях Челябинской области на 01.04.2016 г. составила 10,4 млн. руб. перед 257 работниками.

Просроченная задолженность по заработной плате



Отраслевыми Министерствами области с целью погашения задолженности по заработной плате:

- установлен еженедельный мониторинг;
- ведётся точечная работа с руководителями предприятий-должников.

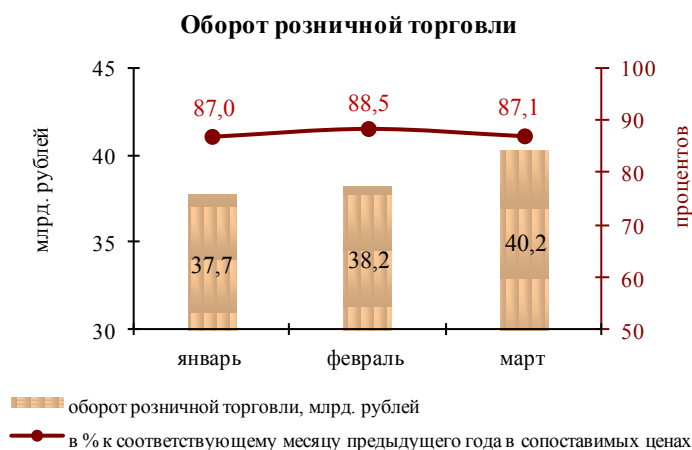
Государственной инспекцией труда в Челябинской области за январь-март 2016 года проведено 667 проверок по вопросам соблюдения трудового законодательства.

По результатам проверок:

- выявлено 315 правонарушений по оплате труда;
- общая сумма произведенных по требованию госинспекторов труда выплат задержанной заработной платы составила 138,7 млн. рублей в отношении 11 865 работников;

- к административной ответственности за нарушения трудового законодательства привлечено 457 должностных лиц;
- общая сумма штрафов за нарушения требований трудового законодательства составила 28,7 млн. рублей.

## 2.2 Потребительский рынок



**Оборот розничной торговли** в январе-марте 2016 года составил 116,1 млрд. рублей (87,6% к январю-марту предыдущего года в сопоставимых ценах).

В марте 2016 года оборот розничной торговли на 98,8% формировался торгующими организациями и индивидуальными предпринимателями, осуществляющими деятельность в стационарной торговой сети; на 1,2% – торгующими на рынках

и ярмарках (в марте 2015 года – соответственно 98,4% и 1,6%).

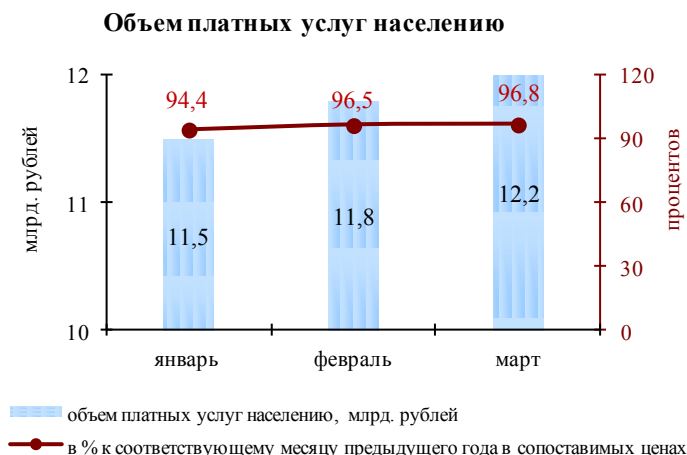
В товарной структуре розничного товарооборота удельный вес продовольственных товаров, включая напитки, и табачных изделий составил 43,7%, непродовольственных – 56,3% (в январе-марте 2015 года – соответственно 50,3% и 49,7%). Продажи продовольственных товаров снизились на 9,1% к январю-марту прошлого года в сопоставимых ценах, непродовольственных товаров – на 15,0%.

Объем товарных запасов в организациях розничной торговли на конец марта 2016 года составил 22,5 млрд. рублей. По сравнению с соответствующим периодом 2015 года объем товарных запасов увеличился на 23,4%.

**Объем платных услуг населению** в январе-марте 2016 года составил 35,5 млрд. рублей (95,9% к январю-марту 2015 года в сопоставимых ценах).

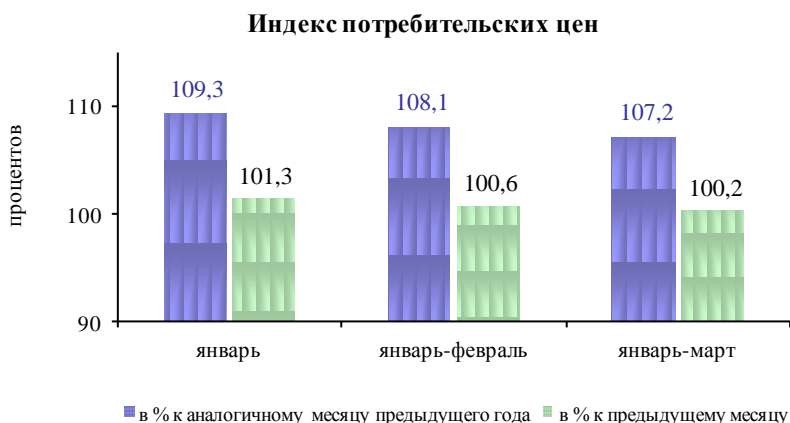
В структуре платных услуг населению наибольший удельный вес приходится на коммунальные услуги (32,3%), услуги связи (15,2%) и бытовые услуги (12,0%).

В сравнении с аналогичным периодом прошлого года вырос объем жилищных услуг на 4,1%, услуг гостиниц и аналогичных средств размещения – на 2,2%, транспортных услуг – на 0,7%.





Снизился объем туристских услуг на 20,2%, услуг связи – на 10,0%, медицинских услуг – на 8,1%, услуг культуры – на 6,5%, услуг физической культуры и спорта – на 4,9%, бытовых услуг – на 4,8%, услуг правового характера – на 3,5%, санаторно-оздоровительных услуг – на 3,4%, ветеринарных услуг – на 1,7%, коммунальных услуг – на 0,5%, системы образования – на 0,2%.



**Цены.** Индекс потребительских цен в марте 2016 года вырос на 0,2% к февралю 2016 года, в т.ч. на товары – на 0,4%, на платные услуги – снизился на 0,2%.

Наметилась тенденция к замедлению инфляции, что связано с ограниченным платежеспособным спросом населения в результате

снижения реальных доходов.

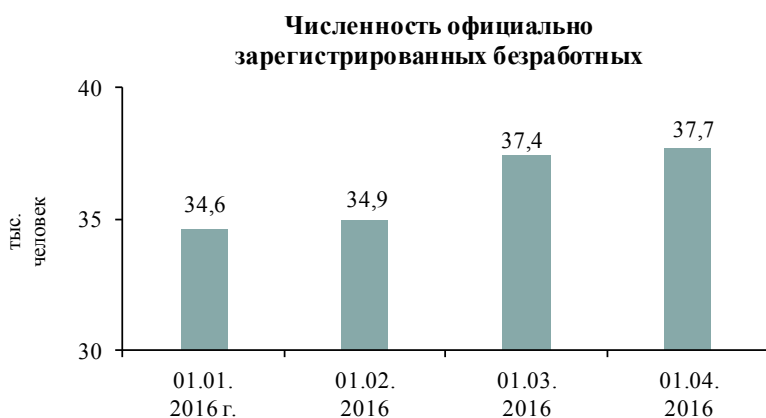
Продовольствие подорожало на 0,5%, в т.ч. крупа и бобовые – на 2,6%, колбасные изделия и продукты из мяса птицы – на 1,2%, рыбопродукты – на 1,1%, хлеб и хлебобулочные изделия – на 1,0%, сыр – на 1,0%.

Среднегодовой рост цен в январе-марте составил 108,2% (январь-март 2016г. к январю-марту 2015 г.), с начала года цены выросли на 2,1%.

Стоимость условного (минимального) набора продуктов питания в расчете на месяц в среднем по Челябинской области в конце марта 2016 года составила 3548,07 рубля и по сравнению с предыдущим месяцем не изменилась, с начала года увеличилась на 1,6% (в марте 2015 года увеличилась на 1,0%, с начала года – на 15,7%).

### 2.3 Рынок труда

В январе-марте 2016 года в Центры занятости населения городов и районов (далее – ЦЗН) за содействием в поиске подходящей работы обратилось 26417 человек, что на 0,5% больше, чем в январе-марте 2015 года.



Из числа обратившихся 96,8% составили граждане, не занятые трудовой деятельностью; женщины – 45,7%; ранее не работавшие, ищущие работу впервые – 19,9%.

Численность незанятых граждан, состоящих на учете в ЦЗН, на 01.04.2016 г. составила 42857 человек, что на 13,6%

больше, чем на 01.04.2015 г.

На 01.04.2016 г. численность безработных граждан, состоящих на учете, составила 37739 человек, уровень регистрируемой безработицы по области – 2,03% от экономически активного населения. С начала года численность безработных, состоящих на учете в ЦЗН, увеличилась на 9,1%.

В 9-ти территориях уровень безработицы ниже среднеобластного показателя (городские округа: Копейский, Кыштымский, Магнитогорский, Снежинский, Трехгорный, Чебаркульский и Челябинский; муниципальные районы: Еткульский и Увельский).

Наибольший уровень безработицы отмечен в Нязепетровском (8,7%), Брединском (7,0%), Октябрьском (6,7%), Чесменском (6,5%), Кизильском (6,2%) и Нагайбакском (6,0%) муниципальных районах.

Коэффициент напряженности на рынке труда в среднем по области составил 2,2 чел./вакансию против 1,6 на 01.04.2015 г.

В январе-марте 2016 года заявленная потребность в работниках организаций области составила 26580 вакансий, что на 14,5% меньше, чем в январе-марте 2015 года.

Численность граждан и работодателей, обратившихся в ЦЗН за информацией о положении на рынке труда, составила 28676 человек, что на 10,8% меньше, чем в январе-марте 2015 года.

## 2.4 Демография

В январе-феврале 2016 года в области зарегистрировано 6880 новорожденных, что ниже уровня рождаемости января-февраля 2015 года на 7,0%, число умерших по сравнению с январем-февралем 2015 года уменьшилось на 4,0% и составило 8031 человек. Естественная убыль населения – 1151 человек (январь-февраль 2015 года – 970 человек).

Естественный прирост населения в январе-феврале 2016 году зафиксирован в Челябинском городском округе и в 5 муниципальных районах: Агаповский, Аргаяшский, Варненский, Сосновский и Чебаркульский.

В январе-феврале 2016 года по сравнению с январем-февралем 2015 года зарегистрировано снижение смертности от болезней органов дыхания (на 22,9%), от внешних причин (на 10,5%), от новообразований (на 3,7%), младенческой смертности (на 2,2%), от болезней системы кровообращения (на 1,1%), от болезней органов пищеварения (на 0,7%).

В то же время произошло увеличение смертности от инфекционных и паразитарных болезней (на 7,2%) и материнской смертности (на 2 случая).

Миграционный прирост в январе-феврале 2016 года составил 964 человека (январь-февраль 2015 года – 353 человека).



### III. Финансово-бюджетная политика



По данным Минфина области за январь-март 2016 года в доходную часть консолидированного бюджета области поступило 24,5 млрд. рублей налоговых и неналоговых платежей, что составляет 20,7% от годовых плановых назначений и 97,1% к январю-марту 2015 года.

Налоговые и неналоговые доходы областного бюджета сложились в сумме 18,1 млрд. рублей (19,8% от годовых плановых назначений)

или 96,8% к январю-марту 2015 года.

В разрезе видов налогов наибольшие поступления в бюджет области обеспечивают:

- налог на доходы физических лиц в объеме 7,9 млрд. рублей (103,6% к январю-марту 2015 года), доля в доходах областного бюджета составила 43,6%;

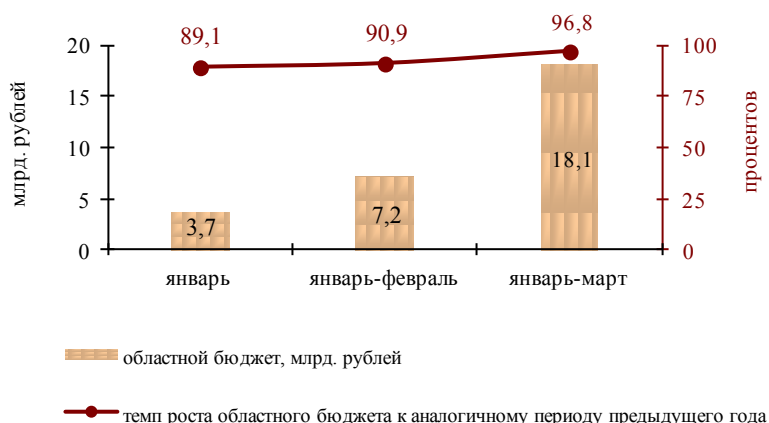
- налог на прибыль организаций – 5,1 млрд. рублей (80,1%), доля – 28,1%.

Наибольший рост поступлений в местный бюджет показали: Златоустовский (на 8,9% к январю-марту 2015 года в сопоставимых условиях) и Усть-Катавский (на 8,6%) городские округа, Кизильский (на 37,3%), Брединский (на 21,4%), Еткульский (на 20,6%) муниципальные районы.

Наибольшее снижение поступлений отмечено в Карабашском (на 27,3%), Озерском (на 14,8%), Троицком (на 12,4%), Южноуральском (на 11,1%) городских округах, Аргаяшском (на 17,6%), Чебаркульском (на 12,1%) муниципальных районах.

Финансовые результаты деятельности крупных и средних организаций. По данным Территориального органа Федеральной службы государственной статистики по Челябинской области в январе-феврале 2016 года 591 организация из числа крупных и средних (58,7% от общего числа организаций) получили прибыль в размере 22 млрд. рублей (77,1% к январю-февралю 2015 года). Сумма убытков

**Налоговые и неналоговые поступления в бюджет области**  
(по данным Минфина области)



убыточных предприятий составила 9 млрд. рублей (182,6% к январю-февралю 2015 года).

Наибольший рост прибыли наблюдался по следующим видам экономической деятельности:

- производство и распределение электроэнергии, газа и воды (185,7% относительно января-февраля 2015 г.)

- добыча полезных ископаемых (164,2%) и др.

**Основные показатели социально-экономического развития  
городов и районов Челябинской области за январь-март 2016 года**

Наименование городов и районов	Ввод в действие жилых домов			Среднемесячная зарплата по крупным и средним организациям за январь- февраль 2016 года	
	кв. м. общей площади	в % к январю-марту 2015 г.	кв. м. на 1000 человек	рублей	в % к январю- февралю 2015 г.
<b>Челябинская область</b>	<b>247 768</b>	<b>47,2</b>	<b>70,8</b>	<b>30 199,4</b>	<b>105,7</b>
Городские округа:					
Верхнеуфалейский	1 020	49,6	31,4	21 726,0	103,9
Златоустовский	2 238	24,4	13,0	23 888,3	107,0
Карабашский	385	113,2	32,9	27 460,7	112,7
Копейский	7 631	18,1	51,7	26 382,0	105,0
Кыштымский	961	29,3	23,7	23 478,5	107,0
Магнитогорский	13 501	10,0	32,4	35 332,9	104,5
Миасский	13 576	62,3	81,2	29 374,2	112,1
Троицкий	546	9,6	7,2	28 496,6	87,2
Усть-Катавский	463	13,9	17,9	20 760,3	108,8
Чебаркульский	685	15,0	16,8	22 537,0	104,7
Челябинский	102 481	166,7	86,3	32 254,0	108,0
Южноуральский	1 543	22,5	40,8	24 367,9	99,9
Муниципальные районы:					
Агаповский	1 156	24,5	34,6	22 880,2	107,2
Аргаяшский	5 547	57,3	135,8	22 561,9	108,5
Ашинский	1 296	29,9	21,3	25 991,1	104,1
Брединский	177	17,1	6,8	18 772,1	107,3
Варненский	244	15,3	9,6	26 103,8	115,7
Верхнеуральский	1 836	48,2	52,8	28 221,9	111,1
Еманжелинский	1 106	37,8	21,4	22 295,7	112,1
Еткульский	1 002	35,5	32,7	22 636,6	105,9
Карталинский	2 602	98,7	54,8	26 880,0	108,9
Каслинский	2 007	35,8	60,3	21 975,0	103,9
Катав-Ивановский	792	22,3	25,5	19 624,7	100,6
Кизильский	477	67,4	20,2	21 524,0	109,5
Коркинский	1 813	18,2	29,9	21 986,5	106,4
Красноармейский	5 043	60,2	119,6	19 730,8	101,1
Кунашакский	1 663	24,9	55,6	20 355,7	102,7
Кусинский	432	46,5	15,6	18 908,2	104,1
Нагайбакский	808	в 3,1 р.	42,4	22 538,6	108,9
Нязепетровский	1 346	в 2,5 р.	78,7	20 108,3	105,7
Октябрьский	337	23,0	16,9	19 894,3	114,0
Пластовский	2 324	28,7	90,0	29 766,5	126,6
Саткинский	1 422	52,1	17,3	24 099,6	105,8
Сосновский	52 038	39,2	779,4	28 642,1	102,4
Троицкий	405	125,8	15,5	17 533,6	110,8
Увельский	936	33,1	29,9	22 080,5	108,6
Уйский	82	22,2	3,4	18 598,5	111,7
Чебаркульский	1 599	34,9	53,6	22 506,8	103,6
Чесменский	44	6,1	2,3	18 088,0	108,7

Среднемесячная заработная плата  
по видам экономической деятельности за январь-февраль 2016 года  
по полному кругу организаций

Вид экономической деятельности	Среднемесячная заработная плата, руб.	
	январь-февраль 2016 г.	темп роста, %
<b>Всего</b>	<b>28 629,6</b>	<b>104,6</b>
Добыча полезных ископаемых	31 032,3	109,2
Оптовая и розничная торговля; ремонт автотранспортных средств, мотоциклов, бытовых изделий и предметов личного пользования	27 441,5	108,8
Образование	21 441,4	108,7
Транспорт и связь	30 543,4	108,6
Здравоохранение и предоставление социальных услуг	24 511,0	108,2
Обрабатывающие производства	30 785,1	107,1
Производство и распределение электроэнергии, газа и воды	32 400,1	105,9
Сельское хозяйство, охота и лесное хозяйство	19 046,2	105,0
Финансовая деятельность	42 093,2	104,6
Операции с недвижимым имуществом, аренда и предоставление услуг	31 218,3	102,2
Предоставление прочих коммунальных, социальных и персональных услуг	24 920,2	102,1
Госуправление и обеспечение военной безопасности; обязательное соцобеспечение	31 520,8	100,1
Гостиницы и рестораны	18 607,6	95,6
Строительство	28 122,2	93,0
Рыболовство, рыбоводство	11 653,8	82,7

Поступления платежей в консолидированный бюджет Челябинской области  
за январь-март 2016 года (по данным Минфина)

тыс. рублей

Города и районы	Поступления в консолидированный бюджет области				Поступления по налогу на доходы физических лиц		Поступления по земельному налогу		Поступления налога на вмененный доход для отдельных видов деятельности	
	годовые назначения	январь-март 2016г.	% к годовым назначениям	в% к январю-марту 2015г. в сопоставимых условиях	январь-март 2016г.	в% к январю-марту 2015г. в сопоставимых условиях	январь-март 2016г.	в% к январю-марту 2015г. в сопоставимых условиях	январь-март 2016г.	в% к январю-марту 2015г. в сопоставимых условиях
Городские округа:										
Верхнеуфалейский	188 055	43 384	23,1%	99,3%	26 041	100,2%	4 918	62,9%	2 666	112,8%
Златоустовский	903 868	217 561	24,1%	108,9%	122 237	117,5%	30 155	101,5%	15 909	89,2%
Карабашский	102 575	22 334	21,8%	72,7%	11 909	120,8%	1 964	131,9%	442	88,0%
Копейский	780 120	183 360	23,5%	107,8%	106 912	118,8%	24 306	74,9%	9 385	102,7%
Кыштымский	269 227	55 950	20,8%	91,7%	30 219	103,7%	7 338	73,6%	3 426	117,8%
Локомотивный	34 935	5 899	16,9%	106,5%	3 813	92,2%	0	133,1%	155	72,3%
Магнитогорский	3 154 896	814 803	25,8%	96,7%	364 772	107,4%	190 469	86,6%	51 334	98,5%
Миасский	1 021 418	227 527	22,3%	97,7%	133 622	108,1%	28 620	88,0%	19 355	97,8%
Озерский	613 508	129 259	21,1%	85,2%	94 347	88,5%	6 575	101,1%	9 121	103,4%
Снежинский	406 989	86 910	21,4%	92,5%	56 031	90,7%	8 392	98,2%	4 350	108,8%
Трехгорный	567 968	72 499	12,8%	98,1%	41 881	93,6%	736	178,9%	1 565	100,4%
Троицкий	438 016	101 517	23,2%	87,6%	54 720	87,4%	18 807	84,2%	5 778	100,6%
Усть-Катавский	145 007	38 982	26,9%	108,6%	22 931	111,9%	2 089	101,4%	1 272	79,6%
Чебаркульский	237 597	51 667	21,7%	91,4%	30 690	91,5%	6 113	96,1%	4 490	97,7%
Челябинский	9 545 113	2 310 644	24,2%	103,9%	1 010 008	105,2%	629 796	91,1%	133 510	100,8%
Южноуральский	197 115	45 635	23,2%	88,9%	21 387	83,5%	5 461	171,2%	6 467	98,1%
Муниципальные районы:										
Агаповский	296 962	69 000	23,2%	112,6%	44 388	109,5%	2 982	91,2%	756	96,0%
Аргаяшский	378 366	66 224	17,5%	82,4%	46 248	83,4%	4 629	54,7%	2 001	133,4%
Ашинский	524 740	132 370	25,2%	99,8%	93 801	104,3%	5 582	53,4%	6 384	110,7%
Брединский	195 796	50 213	25,6%	121,4%	31 779	103,8%	5 707	172,4%	1 277	96,9%
Варненский	309 083	75 739	24,5%	100,5%	38 811	103,1%	1 386	49,0%	1 167	106,3%

Города и районы	Поступления в консолидированный бюджет области				Поступления по налогу на доходы физических лиц		Поступления по земельному налогу		Поступления налога на вмененный доход для отдельных видов деятельности	
	годовые назначения	январь-март 2016г.	% к годовым назначениям	в% к январю-марту 2015г. в сопоставимых условиях	январь-март 2016г.	в% к январю-марту 2015г. в сопоставимых условиях	январь-март 2016г.	в% к январю-марту 2015г. в сопоставимых условиях	январь-март 2016г.	в% к январю-марту 2015г. в сопоставимых условиях
Верхнеуральский	400 300	96 459	24,1%	108,3%	40 141	104,4%	2 971	72,7%	1 377	163,0%
Еманжелинский	373 252	87 719	23,5%	104,6%	68 309	108,8%	2 169	64,9%	1 882	96,1%
Еткульский	295 959	84 949	28,7%	120,6%	37 252	101,2%	1 752	86,6%	715	89,4%
Карталинский	430 574	95 854	22,3%	97,7%	64 455	97,7%	7 133	73,7%	2 493	104,5%
Каслинский	309 047	68 971	22,3%	108,8%	46 472	110,1%	4 950	66,8%	2 427	120,0%
Катав-Ивановский	287 098	68 752	23,9%	99,7%	43 491	102,8%	2 426	60,5%	2 659	100,1%
Кизильский	133 385	37 457	28,1%	137,3%	17 415	115,7%	1 837	126,4%	898	106,6%
Коркинский	482 122	115 632	24,0%	114,3%	85 260	120,7%	4 990	150,3%	2 449	89,7%
Красноармейский	338 475	70 985	21,0%	98,1%	45 266	107,2%	4 093	51,4%	1 829	102,4%
Кунашакский	268 216	52 707	19,7%	98,9%	31 647	98,2%	3 237	97,9%	1 007	94,4%
Кусинский	185 350	41 189	22,2%	106,0%	29 883	107,7%	2 265	198,1%	1 912	81,2%
Нагайбакский	187 579	40 157	21,4%	109,2%	24 757	120,3%	2 965	51,8%	574	97,2%
Нязепетровский	161 848	34 562	21,4%	101,9%	22 228	94,8%	1 532	159,2%	1 094	114,6%
Октябрьский	154 714	33 210	21,5%	106,3%	19 228	105,6%	867	74,9%	1 029	113,4%
Пластовский	396 062	109 029	27,5%	100,3%	37 224	115,8%	3 417	91,6%	1 601	113,1%
Саткинский	752 449	190 303	25,3%	106,0%	117 092	107,7%	8 549	126,1%	7 261	90,5%
Сосновский	738 035	166 496	22,6%	98,2%	87 957	93,4%	34 780	143,4%	3 061	90,4%
Троицкий	155 687	40 133	25,8%	113,4%	19 244	107,7%	1 792	67,3%	637	115,2%
Увельский	287 877	66 311	23,0%	102,1%	52 948	116,1%	-693	-28,0%	892	95,3%
Уйский	142 244	31 697	22,3%	106,9%	17 466	105,3%	865	71,5%	1 067	104,5%
Чебаркульский	243 871	57 507	23,6%	87,9%	43 964	113,7%	3 779	81,7%	1 075	103,7%
Чесменский	151 108	33 374	22,1%	104,6%	20 808	107,4%	1 351	108,9%	852	90,3%
Местный бюджет*	27 186 604	6 424 931	23,6%	98,5%	3 359 055	104,3%	1 083 052	91,3%	319 598	99,5%
Областной бюджет	91 598 347	18 146 032	19,8%	96,8%	7 908 054	103,6%	0	-	0	-
<b>Всего*</b>	<b>118 692 166</b>	<b>24 523 286</b>	<b>20,7%</b>	<b>97,1%</b>	<b>11 267 109</b>	<b>103,8%</b>	<b>1 083 052</b>	<b>91,3%</b>	<b>319 598</b>	<b>99,5%</b>

\*- темпы роста итоговых показателей - в фактических условиях