

Содержание

Основные показатели социально-экономического развития Челябинской области за январь-ноябрь 2014 года	2
Положительные и отрицательные тенденции социально-экономического развития области	4
I. Развитие реального сектора экономики.....	4
1.1 Промышленное производство	4
1.2 Транспорт	10
1.3 Сельское хозяйство.....	11
1.4 Инвестиции.....	12
1.5 Строительство	13
1.6 Внешнеэкономическая деятельность	14
II. Развитие социальной сферы.....	15
2.1 Денежные доходы и расходы населения	15
2.2 Потребительский рынок.....	17
2.3 Рынок труда.....	18
2.4 Демография	19
III. Финансово-бюджетная политика.....	20
Основные показатели социально-экономического развития городов и районов Челябинской области за январь-ноябрь 2014 года	22
Среднемесячная заработная плата за январь-октябрь 2014 года по полному кругу предприятий.....	23

**Основные показатели
социально-экономического развития Челябинской области
за январь-ноябрь 2014 года**

Показатели	Единица измерения	Январь-ноябрь 2014 г.	В % к январю-ноябрю 2013 г.	ноябрь 2014 г. в % к	
				ноябрю 2013 г.	октябрю 2014 г.
Индекс промышленного производства	%	x	102,3	101,7	102,6
Добыча полезных ископаемых	%	x	119,8	122,4	87,6
Обрабатывающие производства	%	x	101,5	100,3	102,7
производство пищевых продуктов, включая напитки, и табака	%	x	102,8	101,9	100,5
текстильное и швейное производство	%	x	97,2	86,0	83,4
производство кожи, изделий из кожи и производство обуви	%	x	88,2	82,9	78,5
обработка древесины и производство изделий из дерева и пробки, кроме мебели	%	x	81,3	83,5	102,1
целлюлозно-бумажное производство; издательская и полиграфическая деятельность	%	x	123,6	117,0	103,2
химическое производство	%	x	93,6	110,3	102,7
производство прочих неметаллических минеральных продуктов	%	x	93,5	95,7	90,0
металлургическое производство и производство готовых металлических изделий	%	x	108,8	122,9	95,7
производство машин и оборудования	%	x	85,8	55,9	97,1
производство электрооборудования, электронного и оптического оборудования	%	x	91,3	89,0	147,4
производство транспортных средств и оборудования	%	x	83,4	64,3	110,4
Производство и распределение электроэнергии, газа и воды	%	x	103,0	110,3	113,1
Производство промышленной продукции:					
электроэнергия	млн. кВт. час	21 606,0	103,8	111,2	107,9
уголь	тыс. тонн	x	92,8	80,0	92,0
сталь	тыс. тонн	16 363,8	104,6	105,7	98,0
прокат готовый	тыс. тонн	14 152,7	104,9	103,6	97,8
трубы стальные	тыс. тонн	1 379,1	135,7	177,2	95,5
автомобили грузовые	штук	x	126,9	115,8	97,0
цемент	тыс. тонн	2 343,6	85,6	67,4	64,5
обувь	тыс. пар	2 691,5	95,2	80,9	76,5
мясо и субпродукты	тыс. тонн	294,4	117,7	120,0	112,7

Показатели	Единица измерения	Январь-ноябрь 2014 г.	В % к январю-ноябрю 2013 г.	ноябрь 2014 г. в % к	
				ноябрю 2013 г.	октябрю 2014 г.
цельномолочная продукция (в пересчете на молоко)	тыс. тонн	199,8	98,3	97,5	98,9
Инвестиции в основной капитал*	млрд. рублей	135,1	104,3	-	-
Ввод в действие жилых домов	тыс. кв. м	1 381,2	107,7	66,1	51,8
Объем работ, выполненных по виду деятельности «Строительство»	млн. рублей	70 339,3	95,7	87,2	112,0
Продукция сельского хозяйства	млн. рублей	80 516,5	107,0	109,4	83,5
Грузооборот автомобильного транспорта	млн. т-км	3 162,0	99,5	109,8	104,8
Налоговые и неналоговые доходы консолидированного бюджета области, в т. ч. внутренние обороты (по данным Минфина)	млн. рублей	105 081,5	106,1	-	-
в т.ч. областной бюджет	млн. рублей	78 382,2	113,4	-	-
бюджеты муниципальных образований	млн. рублей	26 705,3	89,1	-	-
Прибыль прибыльных организаций по крупным и средним предприятиям*	млн. рублей	69 816,6	139,3	-	-
Среднемесячные денежные доходы в расчете на душу населения	рублей	22 076,5	106,6	115,7	106,7
Реальные располагаемые денежные доходы населения**	%	-	98,2	101,0	104,5
Среднемесячная начисленная зарботная плата одного работника по полному кругу организаций**	рублей	27 366,5	107,4	105,9	103,6
Реальная зарботная плата **	%	-	100,7	98,5	102,9
Просроченная задолженность по зарботной плате на 01.12.2014 г.	тыс. рублей	3 471	x	78,5	97,7
Оборот розничной торговли	млн. рублей	473 901,3	97,8	99,2	99,3
Объем платных услуг населению	млн. рублей	116 608,9	100,3	100,6	101,9
Численность зарегистрированных безработных на 01.12.2014 г.	тыс. человек	24,7	-	103,8	103,8
Индекс потребительских цен	%	107,2***	106,9	108,1	101,2
Индекс цен производителей промышленных товаров	%	111,5***	106,2	110,6	100,9
Внешнеторговый оборот**		4832,1	95,7	-	-
в т.ч. экспорт**	млн. долл.	3479,5	108,0	111,0	108,4
импорт**	млн. долл.	1352,6	74,0	61,8	101,9

* - январь-сентябрь 2014 года

** - январь-октябрь 2014 года

*** - ноябрь 2014 г. к декабрю 2013 г.

Положительные и отрицательные тенденции социально-экономического развития области

Положительные тенденции социально-экономического развития области в январе-ноябре 2014 года (в % к январю-ноябрю 2013 года):

- индекс промышленного производства – 102,3%;
- ввод жилых домов увеличился на 7,7%;
- объем продукции сельского хозяйства – на 7,0%.

Отрицательные тенденции в январе-ноябре 2014 года (в % к январю-ноябрю 2013 года):

- объем работ в строительстве снизился на 4,3%;
- оборот розничной торговли – на 2,2%.

Положительные тенденции социально-экономического развития области в январе-октябре 2014 года (в % к январю-сентябрю 2013 года):

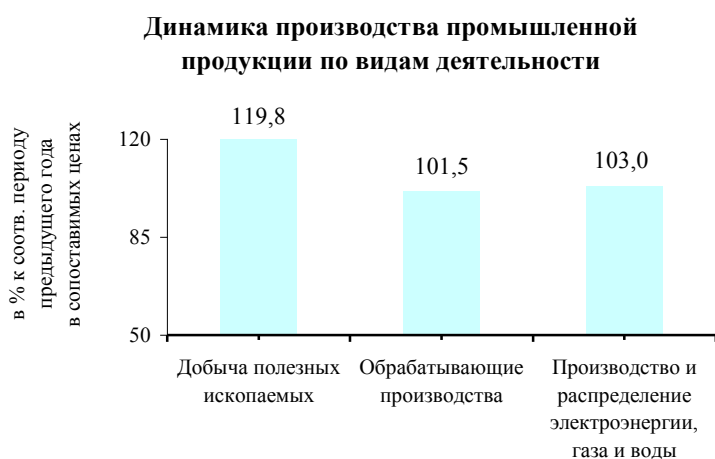
- прибыль прибыльных организаций по крупным и средним предприятиям увеличилась на 39,3%;
- среднемесячная заработная плата – на 7,4%, реальная – на 0,7%;
- экспорт – на 8,0%.

Отрицательные тенденции в январе-октябре 2014 года (в % к январю-октябрю 2013 года):

- реальные располагаемые денежные доходы населения снизились на 1,8%.

I. Развитие реального сектора экономики

1.1 Промышленное производство



За январь-ноябрь 2014 года индекс производства по основным видам деятельности по полному кругу организаций-производителей составил 102,3% к уровню января-ноября 2013 года. В структуре промышленного производства Челябинской области наибольший удельный вес имеют обрабатывающие производства, индекс производства в которых составил 101,5%. Индекс производства в добыче полезных ископаемых составляет 119,8%, в производстве и распределении электроэнергии, газа и воды – 103,0% к уровню января-ноября 2013 года.

Индекс промышленного производства выше среднеобластного уровня отмечен в 10 муниципальных образованиях: Карабашский (140,0%), Копейский (119,0%), Магнитогорский (106,7%), Челябинский (108,2%), Миасский (103,2%), Кыштымский (108,0%) городские округа, Еманжелинский (117,3%), Карталинский (113,7%), Ашинский (107,6%), Чебаркульский (102,8%) муниципальные районы.

ДОБЫЧА ПОЛЕЗНЫХ ИСКОПАЕМЫХ. Индекс производства в январе-ноябре 2014 года по сравнению с январем-ноябрем 2013 года составил 119,8%.

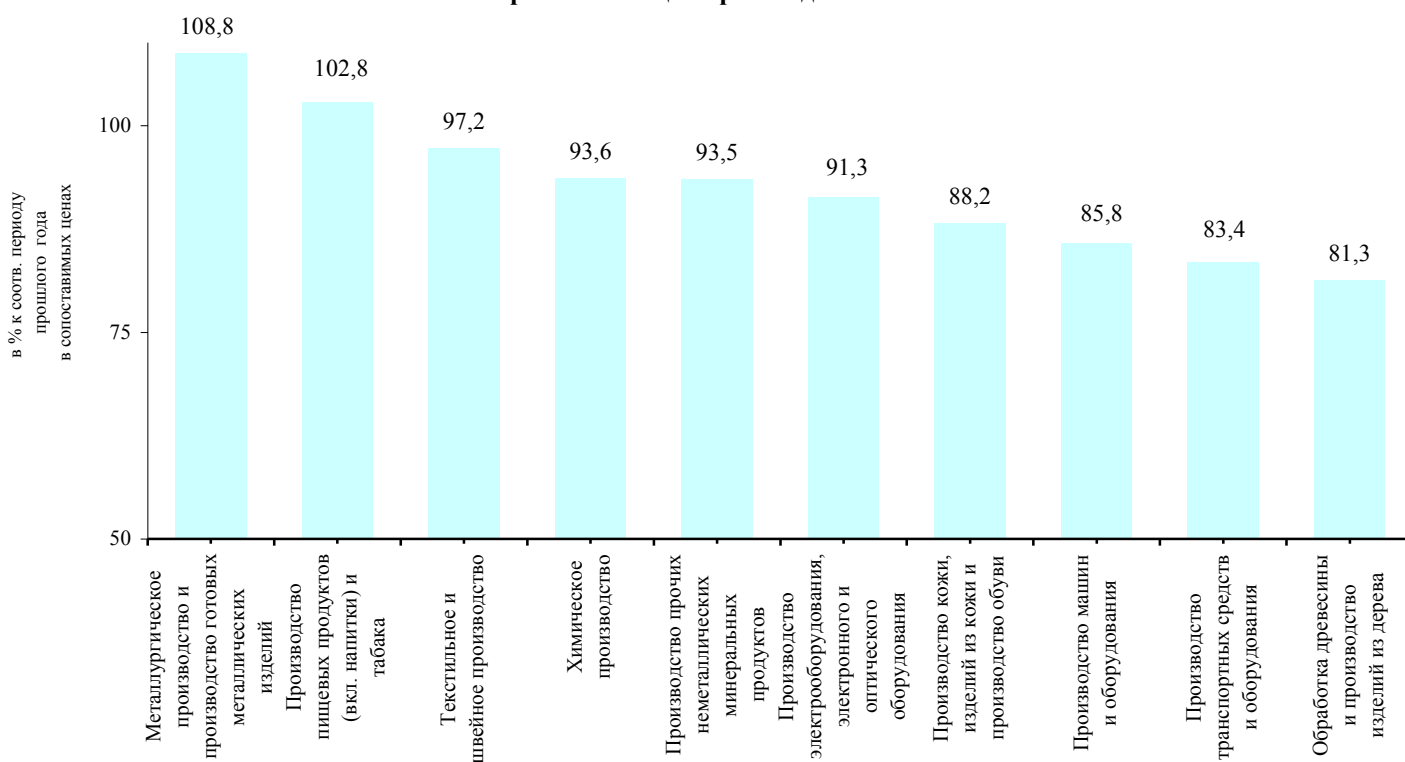
Добыча топливно-энергетических полезных ископаемых – 92,8%, в том числе добыча бурого угля – 92,8%, добыча угля обогащенного – 90,6%.

Добыча полезных ископаемых, кроме топливно-энергетических – 120,6%, в том числе: добыча металлических руд – 132,6%, добыча прочих полезных ископаемых – 108,6%.

Увеличены объемы производства в ОАО «Александринская горнорудная компания» (175,8%), снизились объемы добычи в ОАО «Вишневогорский ГОК» (87,8%), ООО «Бакальское рудоуправление» (82,7%), ОАО «Новокаолиновский ГОК» (84,3%).

ОБРАБАТЫВАЮЩИЕ ПРОИЗВОДСТВА. Выпуск продукции по обрабатывающим производствам составил 101,5% к январю-ноябрю прошлого года.

Динамика производства по виду деятельности
"Обрабатывающие производства"



Максимальная доля в структуре отгруженных товаров собственного производства, выполненных работ и услуг собственными силами обрабатывающих производств приходится на вид деятельности «Металлургическое производство и производство готовых металлических изделий» (59,0%).

По видам экономической деятельности индекс производства составил:

в целлюлозно-бумажном производстве, издательской и полиграфической деятельности – 123,6%;

в производстве кокса, нефтепродуктов – 109,5%;

в металлургическом производстве и производстве готовых металлических изделий – 108,8%;

в металлургическом производстве отмечен рост выпуска продукции (111,5%) за счет увеличения выпуска труб стальных (135,7%), проката черных металлов готового (104,9%), чугуна (107,1%) и стали (104,6%).

ОАО «ММК» (107,9%) в настоящее время в сортовом цехе ведет работы по освоению производства новых видов металлопродукции и расширению сортамента судостроительных марок стали горячекатаного сортового проката. Освоение новых видов продукции позволяет ОАО «ММК» расширить марочный сортамент и укрепить свои позиции на российском рынке.

В листопрокатном цехе № 11 Магнитогорского металлургического комбината произведена двухмиллионная тонна продукции на агрегатах второй очереди комплекса холодной прокатки. В состав второй очереди комплекса входят агрегат непрерывного горячего оцинкования производительностью 450 тыс. тонн в год и комбинированный агрегат непрерывного отжига/горячего оцинкования производительностью 650 тыс. тонн в год. Общая производительность комплекса – 2 миллиона тонн продукции в год. Стоимость проекта составила около 45 миллиардов рублей. С пуском нового комплекса холодной прокатки у компаний, производящих автомобили в России, появилась возможность использовать российский металлопрокат, соответствующий самым высоким стандартам.

В ОАО «Ашинский металлургический завод» (108,0%) завершена реализация инвестиционной программы «Реконструкция сталеплавильного и прокатного производства» - в листопрокатном цехе № 2 успешно запущены колпаковые электрические печи, предназначенные для производства холоднокатаного металла. Выпускаемая продукция в новых колпаковых электрических печах имеет более высокие качественные характеристики.

Рост производства продукции ОАО «Челябинский трубопрокатный завод» (139,2%) связан с увеличением поставок труб большого диаметра для строительства крупных магистральных трубопроводов. Так, ОАО «ЧТПЗ» в сентябре отгрузил первые 10,0 тыс. тонн труб большого диаметра для строительства газопровода «Сила Сибири» компании «Газпром».

Также на Челябинском трубопрокатном заводе ведется работа по освоению новых видов и повышению качества продукции: на заводе установлено автоматизированное оборудование толщинометрии труб «Уран-3000». Установка предназначена для стопроцентного контроля качества стенки трубы практически всего производимого сортамента труб.

В рамках программы обеспечения отечественных компаний высококачественной продукцией российского производства ОАО «ЧТПЗ» освоило выпуск бесшовных труб нестандартной длины. Первая опытно-промышленная партия труб отгружена в адрес заказчика – Ржевского краностроительного завода. Специалисты группы ЧТПЗ в рамках программы импортозамещения освоили несколько новых видов бесшовной продукции и продолжают работу в данном направлении.

ОАО «Челябинский электрометаллургический комбинат» (94,6%) ввел в эксплуатацию рудовосстановительную печь нового поколения норвежской компании Vatvedt, тем самым реализовав один из важнейших пунктов экологической программы предприятия.

Рост индекса производства в ОАО «Челябинский кузнечно-прессовый завод» (119,5%) обусловлен активной работой по расширению выпуска новой, конкурентоспособной продукции: за первое полугодие 2014 г. завод ввёл в

эксплуатацию линию прессов с новой индукционной установкой для нагрева заготовок, закалочно-отпускной агрегат, приобретены два лентопильных станка для заготовительного производства, наплавочный роботизированный комплекс для восстановления штампов, несколько обрабатывающих центров и станков ЧПУ и другое оборудование. Техника, выпускаемая под маркой HARTUNG не только не уступает импортным аналогам, но и имеет серьезные конкурентные преимущества в виде усиленных рам, расчета на низкие температуры и различное качество дорожного покрытия. Кроме того, модельный ряд позволяет приобрести технику различной функциональности, приспособленную к выполнению задач разного типа и уровня сложности.

В производстве цветных металлов увеличен выпуск меди рафинированной (116,7%), цинка (101,5%).

ОАО «Уфалейникель» снизило объемы производства в январе–ноябре текущего года на 2,9% к уровню аналогичного периода 2013 г. На предприятии реализуется инвестиционный проект «Реконструкция технологической схемы горнорудного и металлургического комплекса ОАО «Уфалейникель», которым предусмотрено до 2019 г. инвестировать в развитие производства 7,1 млрд. рублей.

В ЗАО «Карабашмедь» (140,0%) реализуется масштабная программа технологической и экологической модернизации. Общие инвестиции (за 2010-2015 гг.) в модернизацию производства составят 7,9 млрд. рублей;

в производстве резиновых и пластмассовых изделий – 106,4%, в том числе в производстве резиновых изделий – 95,8%, пластмассовых изделий – 108,9%;

в производстве пищевых продуктов – 102,8%:

увеличен выпуск мяса и мясопродуктов на 9,2%, рыбо- и морепродуктов на – 1,2%, молочных продуктов – на 0,9%, прочих пищевых продуктов (включая хлеб и хлебобулочные изделия, а также макаронные изделия) – на 4,5%. Производство напитков снизилось на 24,1%.

Основные производители пищевой продукции: ОАО «МАКФА», Группа компаний «Здоровая Ферма», ООО «Равис», ОАО «Агрофирма «Ариант», ОАО «Комбинат хлебопродуктов им. Григоровича», ОАО «Челябинский городской молочный комбинат», ОАО «Чебаркульский молочный завод»;

в текстильном и швейном производстве – 97,2%:

увеличено производство костюмов на 2,6% и снижено производство трикотажных изделий на 22,0%;

основные производители текстильной и швейной продукции: ЗАО «Пеплос» (90,1%), ЗАО «Зюраткуль» (в 2,8 р.).

Значительный рост индекса производства в ЗАО «Зюраткуль» связан с заключением контракта на производство спецодежды по заказу Министерства обороны РФ.

Снижение индекса производства в ЗАО «Пеплос» обусловлено уменьшением спроса на выпускаемую продукцию;

в химическом производстве – 93,6%;

увеличено производство основных химических веществ (109,0%), снизился выпуск лаков и красок (83,6%);

в производстве прочих неметаллических минеральных продуктов – 93,5%, в том числе в производстве стекла и изделий из стекла – 99,7%, в производстве изделий из бетона, гипса и цемента – 93,9%, в производстве цемента, извести и гипса – 93,8%, в производстве кирпича, черепицы и прочих изделий из обожженной глины – 95,3%.

ОАО «Магнитогорский цементно-огнеупорный завод» увеличило производство на 2,5%. Снизилась объемы производства в ОАО «Асбестоцемент» на 56,9%, в филиале ОАО «Лафарж цемент» («Уралцемент») – на 9,7%;

в производстве электрооборудования, электронного и оптического оборудования – 91,3%, в том числе в производстве аппаратуры для радио, телевидения и связи – 99,5%, в производстве электрических машин и электрооборудования – 102,5%.

Рост объемов производства в связи с увеличением заказов отмечен в ОАО «ЭНЕРГОПРОМ-Челябинский электродный завод» (197,1%). На базе предприятия реализуется совместный проект с ООО «Донкарб Графит» по производству изостатического графита. 29 сентября состоялся торжественный пуск в эксплуатацию пресса для производства изостатического графита. Изостатический пресс разработан по индивидуальному проекту из специализированных материалов, а также снабжен системами, обеспечивающими максимальный уровень безопасности работников и оборудования. Пуск в работу пресса является первым этапом строительства технологической линии по производству изостатического графита. Пуск в работу всего смесильно-прессового отделения запланирован на конец текущего года.

В ОАО «Радий» (74,5%) снижение объема производства продукции обусловлено отсутствием в 2014 году государственного оборонного заказа, а также снижением потребности рынка в продукции гражданского назначения, выпускаемой предприятием;

в производстве кожи, изделий из кожи и производстве обуви – 88,2%:

на обувной фабрике «Юничел» (96,1%) проводится техническое перевооружение и оптимизируются производственные процессы (введено в строй новое оборудование: машина для сушки клеевой пленки итальянской фирмы «IronFox» пропускной способностью 850 пар в день и машина для галогенирования подошвы производительностью до 6400 пар обуви в день);

в производстве машин и оборудования – 85,8%:

увеличилось производство кранов мостовых электрических (в 3,5 р.), кранов башенных (167,0%), минитракторов (171,0%), дробилок для кормов (102,1%).

В ОАО «Златоустовский машиностроительный завод» (95,6%) ведется активная работа по модернизации производства и расширению номенклатуры выпускаемой продукции. В сентябре в ОАО «Златмаш» изготовлена установочная партия настольных бытовых плит «Мечта 112П», «Мечта 212П» со стеклокерамическими электроконфорками. Преимущества плит «Мечта 112П» и «Мечта 212П»: быстрый нагрев, высокая теплопроводность, экономия электроэнергии, надёжная гладкая ровная поверхность, удобство в уходе.

В ООО «ЧТЗ-Уралтрак» (65,1%) отмечается снижение производственных показателей в связи с сокращением заказов на инженерные машины и запасные части к ним.

В целях стабилизации ситуации на предприятии ведется работа по модернизации производства, расширению модельного ряда выпускаемой продукции и поиску новых рынков сбыта: в ноябре машины и трубоукладчики ЧТЗ были отправлены геофизикам в Иркутскую область, коммунальщикам Магадана, крупной строительной компании в Уфу, подразделению компания АЛРОСА в Якутию, а также строительной организации в Крыму.

В 2014 году ООО «ЧТЗ-Уралтрак» отправил в Казахстан около 30 машинокомплектов, ведутся переговоры о новых поставках техники и запчастей на ближайшую и долгосрочную перспективу – от небольших партий и отдельных машин до контрактов с крупными потребителями.

Увеличение объемов промышленного производства в ОАО «Копейский машиностроительный завод» (101,5%) обусловлено изменением номенклатуры товарного выпуска продукции. В целях дальнейшей модернизации производства на предприятии реализуется инвестиционный проект «Создание нового литейного производственного комплекса ОАО «Копейский машиностроительный завод» с освоением новейших технологий получения литых заготовок, применением современного высокопроизводительного оборудования, обеспечивающих высокую надежность и безопасность изделий различных отраслей промышленности».

В целях стабилизации производственных показателей в ОАО «Челябинский механический завод» (83,4%) реализуется комплексная программа по обновлению модельного ряда техники и переоснащению производственных фондов: спроектированы новые автомобильные краны, а также проведена модернизация серийно выпускаемых образцов;

в производстве транспортных средств и оборудования – 83,4%:

в ОАО «Автомобильный завод «Урал» увеличен выпуск продукции (121,5%). На предприятии реализуется стратегия развития, которая предусматривает изменение существующего продукта за счет его модернизации, создание полной линейки конкурентоспособных грузовых автомобилей и выход на лидирующие позиции на рынке полноприводных автомобилей. Всего планируется вложить в развитие предприятия около 4,8 млрд. рублей.

В рамках реализации стратегии развития предприятия на автозаводе «Урал» началось серийное производство полноприводных автомобилей «Урал-М», которые обладают повышенной надежностью и комфортом, улучшенной управляемостью и эксплуатационной эффективностью. Автомобили будут использоваться в нефтегазовой, лесной, дорожно-строительной и других отраслях. Семейство «Урал-М», разработанное на базе серийных шасси «Урал-4320», включает в себя гамму автомобилей с колесными формулами 4x4 и 6x6 как в традиционном капотном, так и в бескапотном исполнении. В конструкцию автомобилей «Урал-М» при разработке внедрено около 50 изменений и технологических улучшений.

В ОАО «Миасский машиностроительный завод» (96,0%) ведется активная работа по модернизации и выпуску новых образцов вооружений и военной техники, освоению и выпуску гражданской продукции, диверсификации производства, созданию новых рабочих мест.

В ОАО «Уралавтоприцеп» (81,3%) планируется увеличение объемов производства за счет выпуска новых моделей прицепов повышенной грузоподъемности.

В ФГУП «Усть-Катавский вагоностроительный завод» (79,4%) в рамках реализации государственной политики по импортозамещению проводится системная работа по замене импортных узлов и комплектующих выпускаемых трамвайных вагонов на аналоги российского производства. Текущий уровень локализации трамвайных вагонов составляет от 85 до 90%, причем значительная часть комплектующих производится на территории Челябинской области. Новый низкопольный трамвай модели 71-623 уже тестируется на улицах г. Челябинска. Городские трамваи нового поколения обеспечат повышение скорости, максимальный уровень комфорта, удобство для пассажиров с детскими колясками, пожилых людей и людей с ограниченными физическими возможностями, так как салон имеет низкий пол в средней части вагонов и оборудован специальными приспособлениями;

в обработке древесины и производстве изделий из дерева – 81,3%;

в прочих производствах – 97,3%.

ПРОИЗВОДСТВО И РАСПРЕДЕЛЕНИЕ ЭЛЕКТРОЭНЕРГИИ, ГАЗА И ВОДЫ. Индекс производства по данному виду деятельности по сравнению с январем-ноябрем 2013 года составил 103,0%.

В области произведено 21606 млн. кВт-ч электроэнергии (103,8% к уровню аналогичного периода прошлого года). Теплоэнергии выработано 40054,3 тыс. Гкал (102,2%).

В Челябинской области действуют 7 электростанций, входящие в крупнейшие генерирующие компании (филиал ОАО «ОГК-2» – Троицкая ГРЭС, филиал «Южноуральская ГРЭС» ОАО «ИНТЕР РАО-Электрогенерация», ОАО «Фортум» – Аргаяшская ТЭЦ, Челябинская ГРЭС, Челябинская ТЭЦ-1, Челябинская ТЭЦ-2, Челябинская ТЭЦ-3).

В числе тепловых электростанций Челябинской области находятся станции промышленных предприятий, в том числе таких, как ОАО «Магнитогорский металлургический комбинат», ОАО «Челябинский металлургический комбинат», ОАО «Комбинат «Магнезит» и других.

В ОАО «Фортум» отмечается рост объемов производства (109,8%).

Снижение объема производства отмечается в филиале ОАО «ОГК-2» – Троицкая ГРЭС (82,2%). Снижение производства электроэнергии связано с ограничениями по диспетчеризации сети.

1.2 Транспорт

В январе-ноябре 2014 года **грузооборот автомобильного транспорта** составил 3162,0 млн. т-км (99,5% к уровню января-ноября 2013 года), перевозки грузов автомобильным транспортом – 35,5 млн. тонн (93,7%).

Автомобильный транспорт на сегодняшний день является наиболее удобным и доступным способом осуществлять грузоперевозки ввиду multifunctionality, вместительности и маневренности современных грузовых автомобилей.

1.3 Сельское хозяйство

Объем продукции сельского хозяйства всех сельхозпроизводителей в январе-ноябре 2014 года составил 80516,5 млн. рублей (107,0% к январю-ноябрю 2013 года).

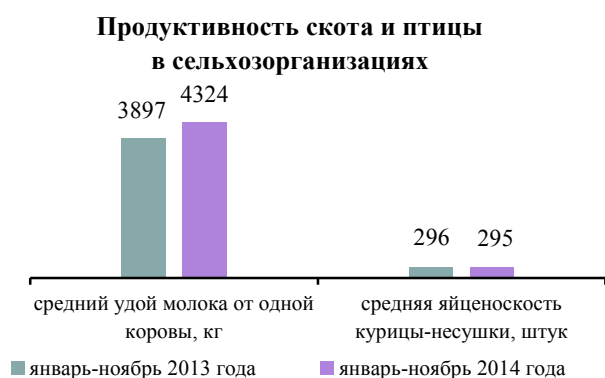
Намолочено 1118,9 тыс. тонн зерна в весе после доработки, что на 8,5% больше, чем в 2013 году, накопано 797,8 тыс. тонн картофеля (на 11,8% больше), собрано 254,4 тыс. тонн овощей открытого грунта (на 5,1% меньше).

Под урожай будущего года озимые на зерно в сельхозорганизациях на 1 декабря 2014 года посеяны на 9,0 тыс. гектаров (в 2,4 раза больше, чем в прошлом году), зябь вспахана на 121,3 тыс. гектаров против 140,9 тыс. гектаров на эту же дату в 2013 году.

На конец ноября 2014 года поголовье крупного рогатого скота в хозяйствах всех сельхозпроизводителей составляло 357,6 тыс. голов (на 8,7% меньше по сравнению с аналогичной датой предыдущего года), из него коров – 146,5 тыс. голов (на 9,1% меньше), свиней – 585,7 тыс. голов (на 7,5% больше), овец и коз – 147,0 тыс. голов (на 1,5% больше), птицы – 26332,9 тыс. голов (на 11,2% больше).

В структуре поголовья скота на хозяйства населения приходилось 60,4% поголовья крупного рогатого скота, 59,8% коров, 24,3% свиней, 90,8% овец и коз (на конец ноября 2013 г. – соответственно 58,1%, 57,5%, 27,7% и 90,5%).

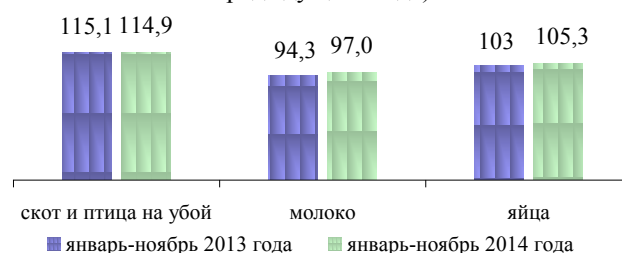
В январе-ноябре 2014 года по сравнению с январем-ноябрем 2013 года в хозяйствах всех категорий увеличилось производство скота и птицы на убой в живом весе на 14,9%, яиц – на 5,3%, уменьшилось производство молока на 3,0%.



килограмма против 3897 килограммов в январе-ноябре 2013 года, яйценоскость кур-несушек – 295 штук против 296 штук.

В январе-ноябре 2014 года в структуре производства скота и птицы на убой (в живом весе) в сельскохозяйственных организациях отмечалось увеличение удельного веса производства свиней по сравнению с январем-ноябрем 2013 года.

Производство основных видов продукции сельского хозяйства
(в % к соответствующему периоду предыдущего года)



В сельскохозяйственных организациях в январе-ноябре 2014 года по сравнению с январем-ноябрем 2013 года производство скота и птицы на убой в живом весе выросло на 18,2%, яиц – на 6,6%, производство молока сократилось на 1,5%.

Надои молока на одну корову в сельскохозяйственных организациях в январе-ноябре 2014 года составили 4324

килограмма против 3897 килограммов в январе-ноябре 2013 года, яйценоскость кур-несушек – 295 штук против 296 штук.

На 1 декабря 2014 года обеспеченность кормами в расчете на одну условную голову крупного скота в сельхозорганизациях составила 3,8 центнера кормовых единиц (на 2,7% больше, чем на соответствующую дату прошлого года).

1.4 Инвестиции

Объем инвестиций в основной капитал за январь-сентябрь 2014 года составил 135,1 млрд. рублей (в сопоставимых ценах к январю-сентябрю 2013 году – 104,3%).

Источниками финансирования инвестиций являлись:

- собственные средства (37,3% к общему итогу);
- привлеченные средства (62,7%), в том числе кредиты банков (11,3%), средства вышестоящей организации (10,6%), средства от эмиссии акций (11,6%), средства организаций и населения, привлеченные для долевого строительства (9,5%), бюджетные средства (9,4%) и другие.

Основные объекты вложения инвестиций: здания (кроме жилых) и сооружения (39,7%), машины, оборудование, транспортные средства, производственный и хозяйственный инвентарь (40,5%).

Наибольший объем инвестиций направлен в следующие виды деятельности: производство, передача и распределение электроэнергии (27,9%), операции с недвижимым имуществом, аренда и предоставление услуг (15,6%), металлургическое производство и производство готовых металлических изделий (14,4%), транспорт и связь (12,3%), сельское хозяйство, добыча полезных ископаемых (5,5%).

По итогам 10 месяцев текущего года реализованы более 40 инвестиционных проектов, направленных на модернизацию производства, ввод новых мощностей, приобретение нового оборудования.

Крупнейшим новым объектом стал введенный в эксплуатацию энергетический комплекс Южноуральской ГРЭС-2 (два энергоблока по 400 мВт каждый) в Увельском районе. В г. Челябинске введена в эксплуатацию высокотехнологичная печь на ОАО «ЧЭМК» по производству ферросилиция, у которой нет аналогов в мире, в Златоусте завершилось строительство 1-ой очереди производства экструзионного профиля из алюминия, в Аше введен в эксплуатацию реконструированный листопрокатный цех №1 Ашинского металлургического завода. В г. Магнитогорске на цементно-огнеупорном заводе реконструировано отделение упаковки цемента и модернизирован завод металлоизделий. В г. Миассе компания «Ивеко-АМТ» закончила строительство здания цеха катафорезного грунтирования, окраски и сборки кабин, а в Карталинском районе ЗАО «ГЕОИНВЕСТ» установило новый дробильно-сортировочный комплекс.

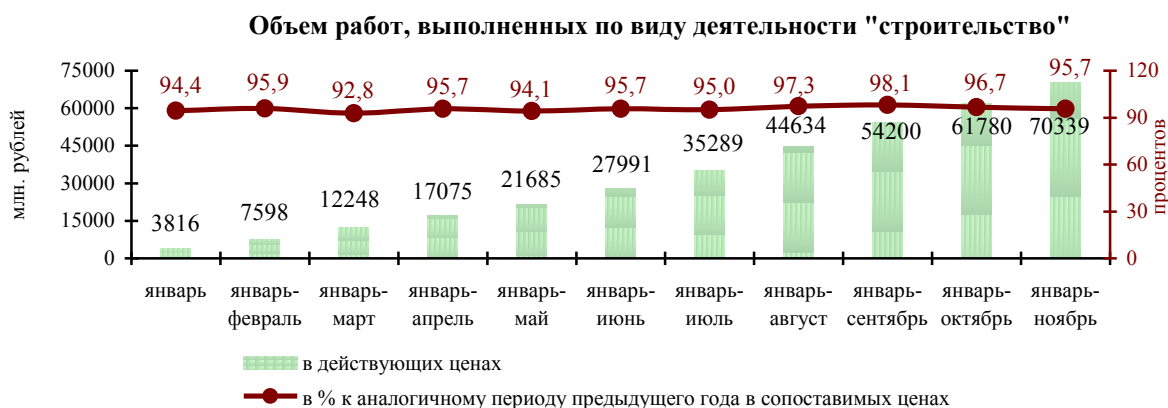
Завершился ряд инвестиционных проектов в агропромышленном комплексе. Среди них реконструкция птичника на птицефабрике «Челябинская», ЗАО «МКХП-Ситно» реализовало сразу несколько проектов: строительство комбикормового завода в Агаповском районе, новой котельной и цеха по производству макаронных изделий в Магнитогорске. В Нязепетровском районе появился цех по производству молочной продукции ООО «Совхоз Ункурдинский». В п. Ишалино Аргаяшского района ЗАО «Уралбройлер» запущен цех глубокой переработки мяса, инженерные коммуникации и др. Заработал новый мясоперерабатывающий комбинат агрофирмы

«Ариант» в Челябинске. Кыштымское рыболовное хозяйство в Аргаяшском районе запустило инкубационный цех сиговых пород рыб.

Построено 4 детских сада: в д. Сухово Нязепетровского района, в п. Новокаолиновый Карталинского муниципального района, в 13 микрорайоне Курчатовского района Челябинска, в Копейском городском округе детский сад № 14. Осуществлена реконструкция детского сада № 3 в Брединском муниципальном районе, завершена пристройка к зданию детского сада № 85 в Златоусте.

1.5 Строительство

В январе-ноябре 2014 года объем работ, выполненных по виду деятельности «строительство», составил 70,3 млрд. рублей или 95,7% к аналогичному периоду 2013 года.



В области введено в действие 1381,2 тыс. кв. м жилой площади, что на 107,7 % выше уровня января-ноября 2013 года.



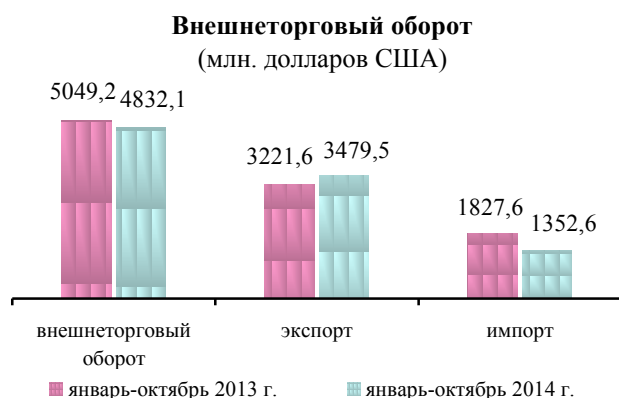
В январе-ноябре 2014 года наибольший объем ввода жилья отмечен в Челябинском (484,3 тыс. кв. м), Магнитогорском (199,8 тыс. кв. м), Миасском (85,1 тыс. кв. м), Копейском (70,8 тыс. кв. м) городских округах, Сосновском (179,2 тыс. кв. м), муниципальном районе; наименьший – в Карабашском (0,9 тыс. кв. м) городском округе, Уйском (1,5 тыс. кв. м), Нязепетровском (1,8 тыс. кв. м), Октябрьском (2,0 тыс. кв. м), Чесменском (2,4 тыс. кв. м) муниципальных районах.

Наибольший ввод жилья на 1000 человек отмечен в Сосновском (2808,2 кв. м), Красноармейском (686,5 кв. м), Чебаркульском (599,4 кв. м) муниципальных районах; Южноуральском (549,6 кв. м), Миасском (511,5 кв. м), Магнитогорском (483,3 кв. м), городских округах, наименьший – в Уйском (59,0 кв. м), Еманжелинском (73,5 кв. м),

Брединском (96,6 кв. м), Октябрьском (99,5 кв. м) муниципальных районах, Карабашском (71,3 кв. м) городском округе.

Средняя фактическая стоимость строительства одного квадратного метра общей площади жилых домов, построенных в январе-ноябре 2014 года, составила 31405 рублей.

1.6 Внешнеэкономическая деятельность



Внешнеторговый оборот за январь-октябрь 2014 года составил \$4832,1 млн. (95,7%) в том числе: экспорт – \$3479,5 млн. (108,0%), импорт – \$1352,6 млн. (74,0%).

Внешнеторговый оборот по странам дальнего зарубежья составил \$3900,2 млн. (97,6%), экспорт – \$2634,6 млн. (113,4%), импорт – \$1265,6 млн. (75,8%).

Внешнеторговый оборот по странам ближнего зарубежья составил \$931,9 млн. (88,4%), экспорт – \$844,9 млн. (94,3%), импорт – \$87,0 млн. (55,1%).

В общем объеме внешней торговли региона преобладающим является экспорт товаров.

В товарной структуре экспорта приоритетным остается экспорт черных и цветных металлов и изделий из них, который за январь-октябрь 2014 года составил \$3029,0 млн. (87,0% от общего объема экспорта области); экспорт продукции машиностроения – \$208,2 млн. (6,0%); товаров народного потребления – \$80,9 млн. (2,3%); продукции нефтехимического комплекса – \$54,9 млн. (1,6%); минеральной продукции (соль, сера, земли, руды, шлаки, зола) – \$54,1 млн. (1,6%); продуктов питания – \$51,2 млн. (1,5%); древесины и изделий из нее – \$0,9 млн.; прочие товары (драгоценные камни) – \$0,3 млн.

Основными статьями импорта являются: продукция машиностроения, импорт которой за январь-октябрь 2014 года составил \$792,1 млн. (58,5% от общего объема импорта области); черные и цветные металлы и изделия из них – \$199,8 млн. (14,8%); продукция нефтехимического комплекса – \$156,7 млн. (11,6%); товары народного потребления – \$72,9 млн. (5,4%); минеральная продукция (соль, сера, земли, руды, шлаки, зола) – \$71,5 млн. (5,3%); продукты питания – \$45,9 млн. (3,4%); древесина и изделия из нее – \$13,7 млн. (1,0%).

Крупнейшие экспортеры: ОАО «Магнитогорский металлургический комбинат», ОАО «Челябинский металлургический комбинат», ОАО «Челябинский электрометаллургический комбинат», ОАО «ЧТПЗ», ОАО «АЗ «Урал», ЗАО «Кыштымский медеэлектролитный завод», ОАО «Уфалейникель».

Крупнейшие импортеры: ОАО «Магнитогорский металлургический комбинат», филиал ОАО «ОГК-2» - Троицкая ГРЭС, ООО «Ивеко-АМТ», ОАО «ЧТПЗ», ОАО «Ашинский металлургический завод», ЗАО «Карабашмедь».

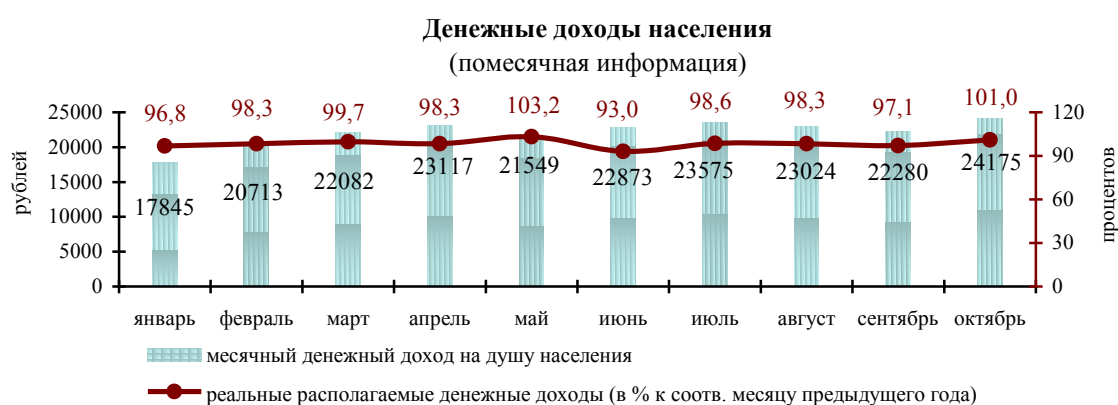
Страны дальнего и ближнего зарубежья, с которыми проводятся наибольшие объемы экспортных операций: Бельгия, Италия, Нидерланды, Узбекистан, Турция, Иран, Туркмения, Азербайджан.

Страны дальнего и ближнего зарубежья, с которыми проводятся наибольшие объемы импортных операций: Китай, Германия, Италия, Финляндия, Чехия, США, Нидерланды, Франция, Республика Корея.

II. Развитие социальной сферы

2.1 Денежные доходы и расходы населения

Денежные доходы населения в январе-октябре 2014 года сложились в сумме 770,5 млрд. рублей. Среднедушевые денежные доходы составили 22076,5 рубля.



Денежные расходы населения по сравнению с аналогичным периодом 2013 года возросли на 6,7% и составили 740,0 млрд. рублей. Превышение денежных доходов над расходами составило 30,4 млрд. рублей.

В структуре использования денежных доходов населения доля потребительских расходов составила 73,3%, в том числе доля денежных расходов на покупку товаров – 58,1%, на оплату услуг – 13,7%, на товары (услуги) с использованием банковских карт за рубежом – 1,6%.

По отношению к январю-октябрю 2013 года увеличились покупка валюты на 33,1%, обязательные платежи – на 19,9%. Снизилась расходы на покупку недвижимости на 35,6%; деньги, отосланные по переводам, – на 11,1%; средства на счетах физических лиц-предпринимателей – на 9,8%.

Среднемесячная начисленная заработная плата работников по полному кругу организаций в январе-октябре 2014 года сложилась в размере 27 366,5 рубля (107,4% к январю-октябрю 2013 года). Реальная величина заработной платы (скорректированная на инфляцию) составила 100,7%.

Наибольшими темпами заработная плата росла по видам экономической деятельности: строительство (125,6%); гостиницы и рестораны (122%); оптовая и розничная торговля, ремонт автотранспортных средств, мотоциклов, бытовых изделий и предметов личного пользования (117,8%); операции с недвижимым имуществом, аренда и предоставление услуг (116,4%); предоставление прочих коммунальных, социальных и персональных услуг (116,1%); производство и распределение электроэнергии, газа и воды (115,4%).



Среднемесячная начисленная заработная плата работников крупных и средних организаций в январе-октябре 2014 года сложилась в размере 28 178,9 рубля (108,2% к январю-октябрю 2013 года).

Наибольшими темпами заработная плата росла в Варненском (131,6%), Октябрьском (124,1%), Нязепетровском (118,8%), Агаповском (118,4%), Кизильском (118%), Уйском (117,2%), Красноармейском (116,4%), Аргаяшском (116%), Еткульском (115,7%), Увельском (115,3%), Кунашакском (115,2%) муниципальных районах.

Просроченная задолженность по заработной плате на предприятиях Челябинской области на 01.12.2014 г. составила 3,5 млн. руб. перед 404 работниками.



Отраслевыми Министерствами области с целью погашения задолженности по заработной плате установлен мониторинг; ведётся точечная работа с руководителями предприятий-должников.

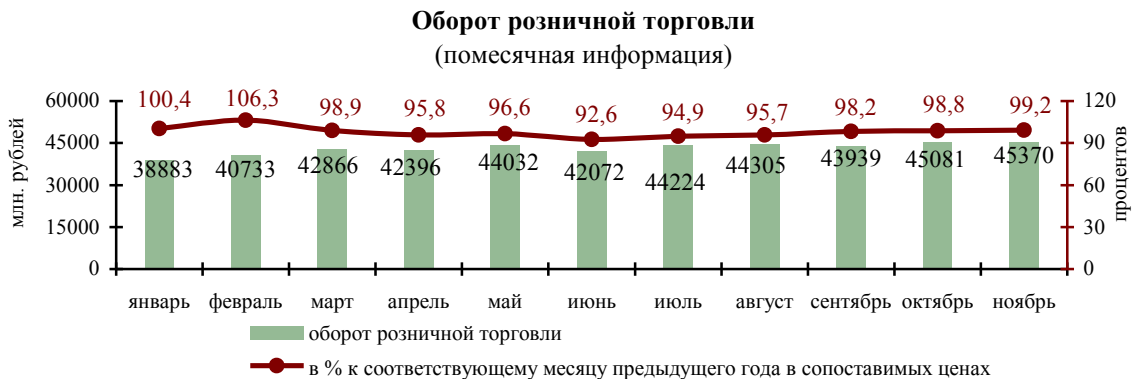
Государственной инспекцией труда в Челябинской области за январь-ноябрь 2014 года проведено 2572 проверки по вопросам соблюдения законодательства об оплате труда.

По результатам проверок:

- выявлено 971 правонарушение по оплате труда;
- общая сумма произведенных по требованию госинспекторов труда выплат задержанной заработной платы составила 629,3 млн. рублей в отношении 35860 работников;
- к административной ответственности за нарушения трудового законодательства привлечены 1537 должностных лиц;
- общая сумма штрафов за нарушения требований трудового законодательства составила 32 млн. рублей.

2.2 Потребительский рынок

Оборот розничной торговли в январе-ноябре 2014 года составил 473,9 млрд. рублей (97,8% к соответствующему периоду 2013 года). В области ежедневно продавалось продовольственных и непродовольственных товаров в среднем на 1418,9



млн. рублей.

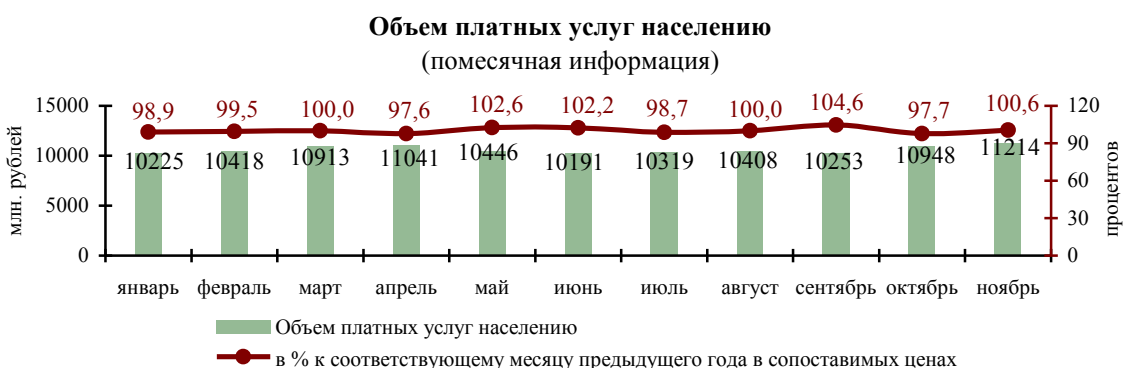
В ноябре 2014 года оборот розничной торговли на 97,9% формировался торговыми организациями и индивидуальными предпринимателями, осуществляющими деятельность в стационарной торговой сети; на 2,1% – торговыми на рынках и ярмарках (в ноябре 2013 года соответственно 96,7% и 3,3%).

В январе-ноябре 2014 года розничные торговые сети формировали 23,0% общего объема оборота розничной торговли области (в январе-ноябре 2013 года – 21,4%).

В товарной структуре розничного товарооборота удельный вес продовольственных товаров, включая напитки, и табачных изделий составил 42,6%, непродовольственных – 57,4% (в январе-ноябре 2013 года соответственно 46,7% и 53,3%). Продажи продовольственных товаров к соответствующему периоду прошлого года составили 86,1%, непродовольственных товаров – 108,0% (соответственно в 2013 году – 119,5% и 93,9%).

Основными каналами поступления товаров на потребительский рынок области являются предприятия-производители и организации оптовой торговли. Объем товарных запасов в организациях розничной торговли на конец ноября 2014 года составил 17,1 млрд. рублей. По сравнению с соответствующим периодом 2013 года объем товарных запасов снизился на 9,3%.

Объем платных услуг населению в январе-ноябре 2014 года составил 116,6 млрд. рублей (100,3% к январю-ноябрю 2013 года).

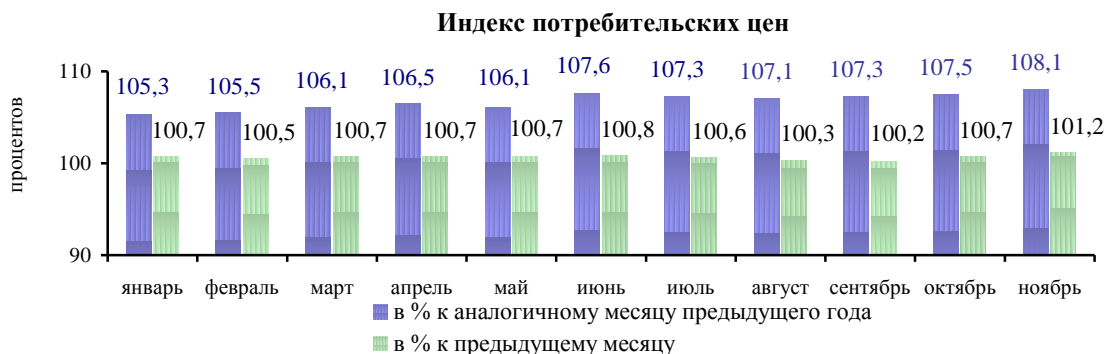


В структуре платных услуг населению наибольший удельный вес приходится на коммунальные услуги (25,7%), услуги связи (18,4%) и бытовые услуги (14,1%).

В сравнении с аналогичным периодом прошлого года вырос объем коммунальных услуг на 4,8%, физической культуры и спорта – на 2,9%, туристских – на 2,6%, бытовых – на 2,6%, системы образования – на 2,3%, связи – на 1,9%.

Снизился объем санаторно-оздоровительных услуг на 14,9%, услуг правового характера – на 14,5%, услуг гостиниц и аналогичных средств размещения – на 14,2%, услуг культуры – на 6,2%, медицинских услуг – на 6,1%, ветеринарных услуг – на 4,4%, жилищных услуг – на 2,3%, транспортных услуг – на 0,7%.

Цены. В январе-ноябре 2014 года потребительские цены выросли на 6,9% к январю-ноябрю 2013 года.



В октябре 2014 года потребительские цены выросли на 1,2% к предыдущему месяцу, на 7,2% – к декабрю 2013 года, на 8,1% – к ноябрю 2013 года.

Цены на продовольственные товары, включая алкогольные напитки, в ноябре 2014 года по сравнению с октябрём 2014 года выросли на 2,3% (в ноябре 2013 года – на 1,1%), цены на непродовольственные товары – на 0,6% (в ноябре 2013 года – на 0,6%).

Цены и тарифы на услуги в ноябре 2014 года по сравнению с октябрём 2014 года выросли на 0,6% (в ноябре 2013 года – на 0,2%).

Стоимость минимального набора продуктов питания в ноябре 2014 года составила 3111,29 рубля в расчете на месяц и по сравнению с октябрём 2014 года выросла на 4,4%, по сравнению с декабрём 2013 года – на 10,8%.

В структуре стоимости минимального набора продуктов питания в ноябре 2014 года на хлеб, крупы и макаронные изделия приходилось 24%, молочные продукты – 22%, плоды и овощи – 19%, мясопродукты – 20%. Доли стоимости рыбопродуктов, жиров, яиц, сахара и кондитерских изделий, а также прочих продуктов питания, включенных в минимальный набор, составляли от 2 до 4%.

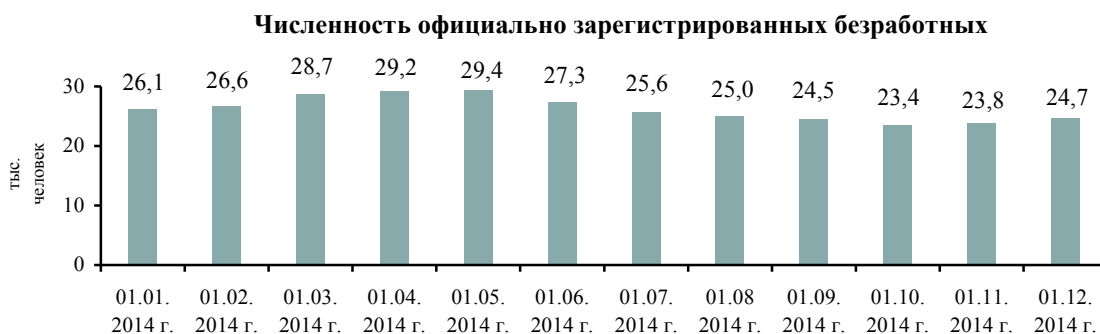
2.3 Рынок труда

В январе-ноябре 2014 года в Центры занятости населения городов и районов (далее – ЦЗН) за содействием в поиске подходящей работы обратилось 90516 человек, что на 2,2% меньше, чем в январе-ноябре 2013 года.

Из числа обратившихся 82,0% составили граждане, не занятые трудовой деятельностью; женщины – 50,7%; ранее не работавшие, ищущие работу впервые – 32,3%.

Численность незанятых граждан, состоящих на учете в ЦЗН, на 01.12.2014 г. составила 29646 человек, что на 3,9% больше, чем за аналогичный период прошлого года.

На 01.12.2014 г. численность безработных граждан, состоящих на учете, составила 24747 человек, уровень регистрируемой безработицы по области – 1,32% от экономически активного населения. С начала года численность безработных,



состоящих на учете в ЦЗН, уменьшилась на 5%.

В 8-ми территориях уровень безработицы ниже среднеобластного показателя (городские округа: Копейский, Кыштымский, Магнитогорский, Снежинский, Трехгорный и Челябинский; муниципальные районы: Еткульский и Увельский). Наибольший уровень безработицы отмечен в муниципальных районах: Нязепетровский – 6,1%, Брединский – 5,2% и Кизильский – 5,0%.

Коэффициент напряженности на регистрируемом рынке труда в среднем по области составил 0,88 чел./вакансию против 0,96 на аналогичную дату 2013 года.

За январь-ноябрь 2014 года заявленная потребность в работниках организаций области составила 175943 вакансии, что на 7,5% больше, чем в соответствующий период 2013 года.

Численность граждан и работодателей, обратившихся в ЦЗН за информацией о положении на рынке труда, составила 106966 человек, что на 4,2% меньше, чем в январе-ноябре 2013 года.

2.4 Демография

В январе-октябре 2014 года в области зарегистрирован 41671 новорожденный, что выше уровня рождаемости января-октября 2013 года на 0,2%, при этом число умерших по сравнению с январем-октябрем прошлого года уменьшилось на 1,5% и составило 40211 человек. Естественный прирост населения – 1460 человек (январь-октябрь 2013 года – 770 человек).

Естественный прирост населения в январе-октябре 2014 года зафиксирован в 5 городских округах (Локомотивный, Магнитогорский, Снежинский, Трехгорный и Челябинский) и в 14 муниципальных районах (Агаповский, Аргаяшский, Брединский, Варненский, Верхнеуральский, Карталинский, Кунашакский, Нагайбакский, Пластовский, Сосновский, Троицкий, Увельский, Чебаркульский и Чесменский).

В январе-октябре 2014 года по сравнению с январем-октябрем 2013 года зарегистрировано снижение младенческой смертности (на 23,1%), смертности от

болезней органов дыхания (на 10,7%), от болезней системы кровообращения (на 7,0%).

В то же время произошло увеличение материнской смертности (на 1 случай), смертности от некоторых инфекционных и паразитарных болезней (на 9,0%), от болезней органов пищеварения (на 6,3%), от внешних причин (на 3,2%) и от новообразований (на 1,8%).

Миграционный прирост в январе-октябре 2014 года составил 5133 человека (январь-октябрь 2013 г. – 3892 человека).

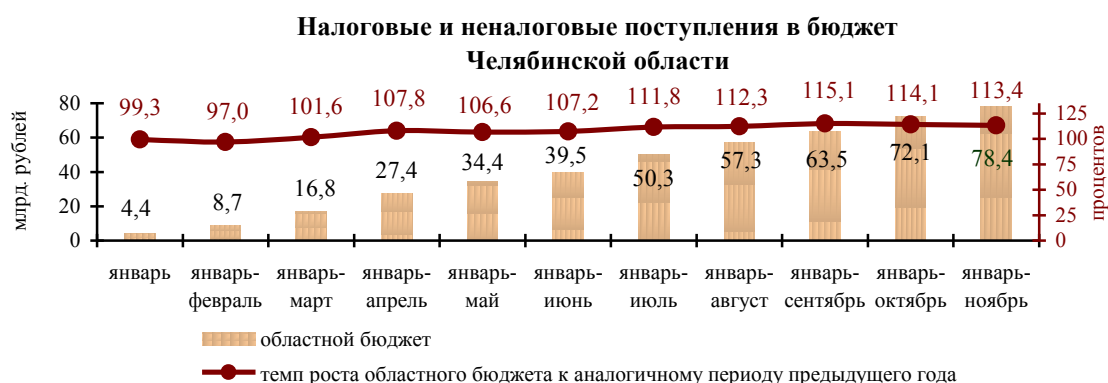
III. Финансово-бюджетная политика

Бюджетная система. По данным Минфина области за январь-ноябрь 2014 года в доходную часть консолидированного бюджета области поступило 105,1 млрд. рублей налоговых и неналоговых платежей, что составляет 95,5% от годовых плановых назначений и 106,1% к январю-ноябрю 2013 года в фактических условиях.

Налоговые и неналоговые доходы областного бюджета сложились в сумме



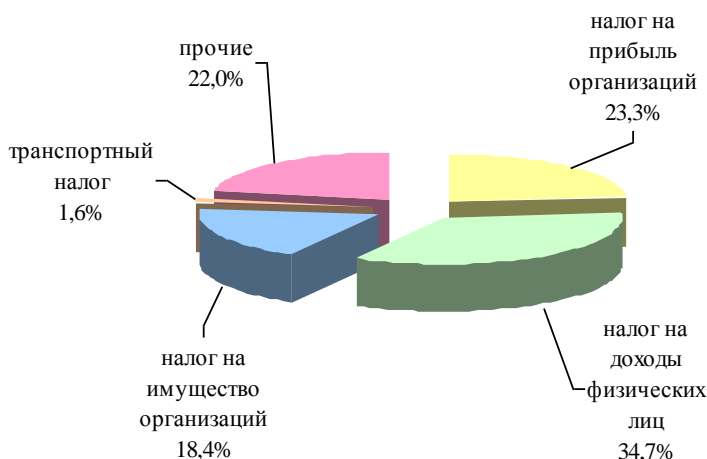
78,4 млрд. рублей (97% от годовых плановых назначений), что выше поступлений за январь-ноябрь 2013 года в фактических условиях на 13,4%.



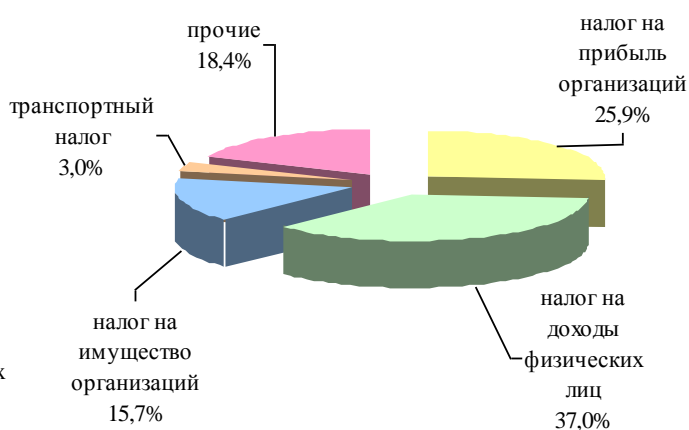
В разрезе видов налогов наибольшие поступления в бюджет области обеспечивают:

- налог на доходы физических лиц в объеме 29 млрд. рублей (121% к январю-ноябрю 2013 года), доля в доходах областного бюджета составила 37%;
- налог на прибыль организаций – 20,3 млрд. рублей (126,1%), доля – 25,9%;
- налог на имущество организаций – 12,3 млрд. руб. (96,9%), доля – 15,7%.

январь-ноябрь 2013 года



январь-ноябрь 2014 года



Наибольший рост поступлений в местный бюджет показали: Локомотивный городской округ (на 18,4% к январю-ноябрю 2013 года в сопоставимых условиях), Еманжелинский (на 17,3%), Нагайбакский (на 13,3%), Еткульский (на 12,4%) муниципальные районы.

Наибольшее снижение поступлений отмечено в Трехгорном (на 19,6%) городском округе, Аргаяшском (на 7,6%), Саткинском (на 5,8%) муниципальных районах.

Финансовые результаты деятельности крупных и средних организаций. По данным Территориального органа Федеральной службы государственной статистики по Челябинской области в январе-октябре 2014 года 806 организаций из числа крупных и средних (68,2% от общего числа организаций) получили прибыль в размере 69 816,6 млн. рублей (139,3% к январю-октябрю 2013 года). Сумма убытков убыточных предприятий составила 17 906,2 млн. рублей (69,3%).

Наибольший рост прибыли наблюдается по следующим видам экономической деятельности:

- сельское хозяйство, охота и лесное хозяйство (174,1% к январю-октябрю 2013 года);
- обрабатывающие производства (172,9%);
- производство и распределение электроэнергии, газа и воды (119,3%).

Снижение отмечено по видам экономической деятельности:

- добыча полезных ископаемых (74,4% к январю-октябрю 2013 года);
- транспорт и связь (81,7%);
- оптовая и розничная торговля (94,4%) и др.

**Основные показатели социально-экономического развития
городов и районов Челябинской области за январь-ноябрь 2014 года**

Наименование городов и районов	Индекс производства по крупным и средним предприятиям, в % к январю-ноябрю 2013 г.	Ввод в действие жилых домов			Среднемесячная заработная плата по крупным и средним организациям за январь-октябрь 2014 г.	
		кв. м. общей площади	в % к январю-ноябрю 2013 г.	кв. м. на 1000 человек	рублей	в % к январю-октябрю 2013 г.
Челябинская область	102,3	1 381 158	107,7	396,0	28 178,9	108,2
Городские округа:						
Верхнеуфалейский	87,8	3 792	135,5	112,8	20 523,4	113,7
Златоустовский	59,6	26 823	в 4,4 р.	154,3	22 767,7	109,0
Карабашский	140,0	878	37,0	71,3	23 188,7	110,2
Копейский	119,0	70 780	42,3	494,9	25 130,1	111,1
Кыштымский	108,0	11 904	94,7	288,4	22 748,3	111,3
Магнитогорский	106,7	199 804	121,5	483,3	33 103,1	107,4
Миасский	103,2	85 111	144,5	511,5	27 255,4	106,9
Троицкий	86,0	9 095	147,1	117,4	23 859,9	108,4
Усть-Катавский	85,1	4 383	85,0	166,3	19 201,1	108,4
Чебаркульский	98,1	8 258	67,6	200,4	21 950,9	105,1
Челябинский	108,2	484 330	88,4	416,5	30 407,3	106,5
Южноуральский	85,4	20 756	в 2,1 р.	549,6	24 624,3	107,6
Муниципальные районы:						
Агаповский	-	7 764	120,7	227,3	21 625,1	118,4
Аргаяшский	-	16 572	в 2,5 р.	405,4	19 056,9	116,0
Ашинский	107,6	8 688	78,8	139,2	24 686,0	110,9
Брединский	-	2 599	57,1	96,6	18 088,1	112,2
Варненский	-	4 651	в 3,0 р.	178,7	20 424,8	131,6
Верхнеуральский	-	10 491	в 3,1 р.	296,8	25 436,5	107,1
Еманжелинский	117,3	3 870	100,3	73,5	19 698,2	114,3
Еткульский	-	9 605	119,5	312,6	20 155,2	115,7
Карталинский	113,7	6 790	84,6	140,8	24 191,5	108,0
Каслинский	86,0	10 432	165,7	308,3	20 069,4	105,6
Катав-Ивановский	85,6	8 007	в 2,2 р.	251,4	19 770,3	111,4
Кизильский	-	3 651	в 2,9 р.	148,1	18 665,2	118,0
Коркинский	94,5	12 943	162,5	206,1	20 732,5	108,9
Красноармейский	-	29 567	в 2,5 р.	686,5	19 002,0	116,4
Кунашакский	-	13 481	119,4	447,7	19 231,4	115,2
Кусинский	70,2	7 872	123,9	277,7	17 839,2	111,8
Нагайбакский	-	2 631	195,6	133,0	20 631,7	108,5
Нязепетровский	-	1 797	108,9	102,9	19 826,0	118,8
Октябрьский	-	2 020	55,7	99,5	18 790,8	124,1
Пластовский	100,7	11 336	в 2,3 р.	442,2	22 154,9	109,1
Саткинский	92,9	25 483	в 5,4 р.	303,9	22 690,2	104,1
Сосновский	-	179 246	142,8	2 808,2	27 026,6	112,6
Троицкий	95,7	2 743	106,0	101,2	16 673,9	113,6
Увельский	-	6 322	62,5	201,8	20 933,8	115,3
Уйский	-	1 464	111,6	59,0	17 419,0	117,2
Чебаркульский	102,8	17 908	в 2,1 р.	599,4	21 807,6	109,9
Чесменский	-	2 375	152,9	121,3	17 495,8	109,9

* - по полному кругу предприятий

**Среднемесячная заработная плата за январь-октябрь 2014 года
по полному кругу предприятий**

Вид экономической деятельности	Среднемесячная заработная плата, руб.	
	за январь-октябрь 2014 г.	темп роста, %
Всего	27 366,5	107,4
Строительство	29 239,5	125,6
Гостиницы и рестораны	18 675,7	122,0
Рыболовство, рыбоводство	21 219,6	121,8
Оптовая и розничная торговля; ремонт автотранспортных средств, мотоциклов, бытовых изделий и предметов личного пользования	24 333,0	117,8
Операции с недвижимым имуществом, аренда и предоставление услуг	28 561,3	116,4
Предоставление прочих коммунальных, социальных и персональных услуг	23 654,1	116,1
Производство и распределение электроэнергии, газа и воды	30 742,5	115,4
Сельское хозяйство, охота и лесное хозяйство	18 606,7	114,4
Здравоохранение и предоставление соц.услуг	22 351,5	113,0
Добыча полезных ископаемых	28 201,4	110,3
Транспорт и связь	28 344,0	109,8
Обрабатывающие производства	28 634,3	108,1
Госуправление и обеспечение военной безопасности; обязательное соцобеспечение	33 463,0	105,0
Финансовая деятельность	39 917,4	104,1
Образование	19 578,0	97,6